



Vlaamse  
Regering

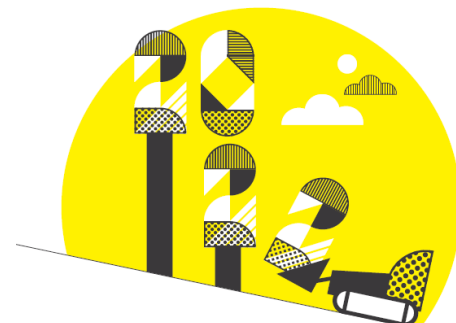
# Rapport Grote Projecten en Programma's

*Editie 2022*

Matthias Diependaele – 2022

# Introductie

- ▶ **Decreet van 22 maart 2019** houdende een kader voor grote projecten en programma's
- ▶ **Brief aan Voorzitter Vlaams Parlement** (3 mei 2022)
- ▶ **Mededeling Vlaamse Regering** van 3 juni 2022  
→ 23 projecten (5 meer dan vorig jaar)
- ▶ **Coördinatie door Departement Financiën en Begroting.**  
Gegevens aangeleverd door de bij de projecten betrokken administraties en entiteiten.



# Lijst van projecten

## ▶ 41 deelprojecten:

- 8 projecten in de voorbereidingsfase
- 14 projecten in de gunningsfase
- 4 projecten in de bouwfase
- 14 projecten in de operationele fase
- 1 project (Spartacus Lijn 1) doorstart

## ▶ Evolutie fase t.o.v. editie 2021:

- Cluster 2 Verhoging van de bruggen over het Albertkanaal
- Deelprojecten programma Projectspecifieke DBFM voor schoolinfrastructuur



Project/programma	Deelproject	Fase	Verloop <sup>4</sup>	Project/programma	Deelproject	Fase	Verloop
Kilometerheffing voor vrachtwagens		Operationele fase		Extra Containercapaciteit Antwerpen (ECA)	Containercluster Linkerscheldeover (CCL)	Vorbereidingsfase	
A11		Operationele fase			Westelijke Ontsluiting Waaslandhaven (WOW)	Vorbereidingsfase	
Kempense Noord-Zuidverbinding		Operationele fase		Nieuwe Sluis Zeebrugge		Vorbereidingsfase	
Noordelijke wegontsluiting van de luchthaven van Zaventem		Operationele fase		Renovatie Royerssluis		Bouwfase	
R4-Zuid Gent		Operationele fase		Scholen van Morgen		Operationele fase	
R4 West en Oost	R4 West en Oost – Quick wins	Bouwfase		Projectspecifieke DBFM voor school-infrastructuur	Cluster GO1	Gunningsfase	
	R4 West en Oost – DBFM	Gunningsfase			Cluster GO12 en Gemeentelijke lagere school Wijnegem	Gunningsfase	
Werken aan de Ring	Complex R0 x A201	Gunningsfase			Scholengemeenschap Lanaken	Gunningsfase	
					Cluster Antwerpen-Brecht	Gunningsfase	
Brabo I		Operationele fase			Cluster Gent-Ninove	Gunningsfase	
Brabo II		Operationele fase			Egjed Van Broeckhovenschool	Bouwfase	
Livan 1		Operationele fase			Cluster KOBA	Gunningsfase	
Spartacus Lijn 1		Doorstart			Cluster Broeders van Liefde - KISP	Gunningsfase	
Spartacus Lijn 2		Vorbereidingsfase			Scholengroep Sint-Michiel Roeselare	Gunningsfase	
Limburgse Noord-Zuidverbinding		Vorbereidingsfase			Cluster Maldegem-Poperinge-Wingene	Gunningsfase	
Stelplaatsen De Lijn	Stelplaatsen Cluster BOVZO	Operationele fase			Scholengroep Katholiek Onderwijs Gent (SKOG)	Gunningsfase	
	Stelplaats Tongeren	Operationele fase			Sint-Maartensscholen Ieper	Gunningsfase	
	Stelplaatsen Cluster 2	Operationele fase			Tessenderlo Broeders van Liefde	Vorbereidingsfase	
	Stelplaats Wissenhage	Gunningsfase			Scholen van Vlaanderen		Vorbereidingsfase
Verhoging van de bruggen over het Albertkanaal	Verhoging van de bruggen over het Albertkanaal - Cluster 1	Operationele fase		Nieuw omroepgebouw VRT		Bouwfase	
	Verhoging van de bruggen over het Albertkanaal - Cluster 2	Operationele fase		Kapitaalverhoging door het Vlaams Gewest in Finocas NV		Vorbereidingsfase	



# Indicatief overzicht toekomstige projecten

- ▶ Voornaamste wijzigingen t.o.v. editie 2021:
  - Toevoeging (nieuwe) DBFM stelplaatsen De Lijn en Renovatie Beverentunnel
  - Verwijdering Scholen van Vlaanderen, Premetro Kerkstraat – Pothoekstraat & Vergroening van het openbaar vervoer van De Lijn (VV 106)
  - Bijstelling ramingen investeringsbedragen en verwachte timing voor de gunningsprocedures



# Individuele projecten

## 1 Kilometerheffing voor vrachtwagens

### ALGEMENE INFORMATIE

<b>Beleidsdomein</b>	Financiën en Begroting
<b>Minister</b>	Matthias Depraetere
<b>Betrokken entiteit</b>	Vlaamse Belastingdienst
<b>Andere betrokken entiteiten</b>	MOW Dep. (Verkeerscentrum) - AWV, LINE, Vlabel, PPS IC binnen Vlaamse bestuurlijke omgeving, NV Sam en NV TLH binnen Vlaanderen, Brussels Hoofdstedelijk Gewest, Waals Gewest en Sofico
<b>Classificatie</b>	Andere
<b>ESR impact</b>	Het IWR heeft er, in samenspraak met Furstat, voor gezorgd om het contract statistisch niet als een PPS maar als een dienstcontract te beschouwen, waarbij enkel een deel van de handavingsinfrastructuur (circa 10% van de totale capex) als activa van de overheid worden beschouwd. Voor het overgrote deel van de uitgaven geschiedt de ESR-aanrekening op het moment dat beschikbaarheids- en miljaalvergoedingen betaald worden. (Advies van 13 augustus 2015)
<b>Uitvoeringsvorm</b>	DBFO
<b>Looptijd contract</b>	12 jaar + 3 maal verlengbaar met 1 jaar.
<b>Private partner</b>	Satellic NV
<b>Huidige fase van het project</b>	Operationele fase
<b>Website</b>	<a href="http://www.viapass.be/">http://www.viapass.be/</a>

### Omschrijving van het project

De kilometerheffing werd in het Vlaamse Gewest ingevoerd bij decreet van 03 juli 2015 tot invoering van de kilometerheffing en stopzetting van het eurovignet en tot wijziging van de Vlaamse Codex Fiscaliteit van 18 september 2013 in dat verband. De tarieven van de kilometerheffing worden bepaald in artikel 244.0.1 van de Vlaamse Codex Fiscaliteit zoals gewijzigd door artikel 12 van het hiervoor vermeldde decreet.

Er werd gekozen voor een ambieus systeem, gebaseerd op moderne technologieën, inclusief een GPS-achtig opvolgingsysteem van de voertuigen. Om de financiële inspanning te optimaliseren en het technologische risico te beperken hebben de regio's beslist samen te werken.

Het was daarbij de bedoeling om een 'ecologisch gemoduleerde slimme' kilometerheffing in te voeren, die gedifferentieerd kon worden naar plaats, tijd, rijgedrag en milieukeurmerken van het voertuig.

Het contract heeft een looptijd van 12 jaar en kan 3 maal met 1 jaar worden verlengd. De beslissing om de looptijd al dan niet te verlengen ligt bij de Gewesten, Sofico en Viapass.

Op dit moment is nog geen beslissing genomen over een eventuele verlenging.

### Nagestreefde doelstellingen

Bij het begin van de legislatuur 2009-2014 hebben de drie gewesten vastgesteld dat in de drie regeerakkoorden de wil tot een globale hervorming van de verkeersfiscaliteit is vastgelegd. Deze hervorming had tot doel om een eerlijker fiscaliteit in te stellen, het transport- en mobiliteitsstelsel te verbeteren en de milieuprestaties van het vervoersstelsel te verhogen.

### Stand van zaken/status

<b>Verloop (timing)</b>	G
-------------------------	---

De Vlaamse opbrengst van de kilometerheffing bedroeg 59.906.815,30 euro voor 2021. Indien de evolutie van deze opbrengsten wordt bekeken, opgesplitst op basis van MTM en euronorm, is het duidelijk dat het gunstigere tarief voor groene vrachtwagens in de kilometerheffing een medebepalende factor is bij de aanschaf van een milieuvriendelijkere vrachtwagen. In 2021 werden nog maar 3,4 procent van de toelkometers afgelegd door vrachtwagens die niet tot de twee grootste emissiecategories, Euro 4 en Euro 5, behoorden. Ook was er in 2021 een verdere verschuiving zichtbaar in de gewichtsklasse van de vrachtwagens. Het aandeel van de hoogste klasse, met een MTM van meer dan 32 ton, is gestegen van 87 procent vorig jaar naar 91 procent vandaag. **Dit geeft aan dat men slaagt in twee goed omlijnde doelstellingen van de kilometerheffing, namelijk groener transport en meer efficiënt gebruik van de transportmiddelen.**

De inkomsten uit de kilometerheffing worden aangewend voor investeringen in wageninfrastructuur (ca. 100 miljoen euro) en voor flankerend beleid (ca. 40 miljoen euro). De resterende inkomsten vloeien naar de algemene middelen van de Vlaamse overheid. Voor meer details inzake de bestemming van de opbrengst van de kilometerheffing van 2021 kan verwezen worden naar het antwoord van minister Peeters, bevoegd voor mobiliteit, op schriftelijke vraag nr. 600 van 12 januari 2022 (deelvraag 4).

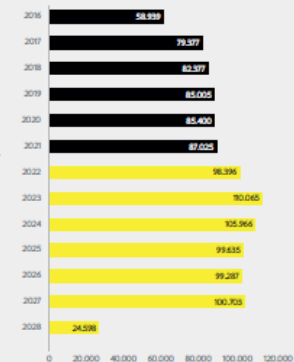
**Op 15 juli 2022 keurde de Vlaamse Regering de bilaterale overeenkomst met W.A.G. Payment Solutions goed als nieuwe European Electronic Tolling Service (EETS)-dienstverlener voor kilometerheffing voor vrachtwagens, waardoor de gebruikers momenteel de keuze hebben tussen 7 dienstverleners.** Twee andere EETS-dienstverleners staan momenteel aan de deur om tevens geaccrediteerd te worden door Viapass. EETS-dienstverleners kunnen toetreden tot het Belgisch toelidomein (door toepassing van de EETS-richtlijn) op voorwaarde dat ze voldoen aan de technische eisen die gesteld worden. Dit wordt nauwgezet gecontroleerd en opgevolgd door Viapass. EETS-providers volgen de regels verzet in het toelidomeinverklaring en vallen bijgevoegd niet onder het DBFO-contract met Satellic.

### Risicobebaar

Voor de implementatie- en exploitatiefase is de opvolging gestructureerd via de interregionale vereniging Viapass.

### Kilometerheffing voor vrachtwagens

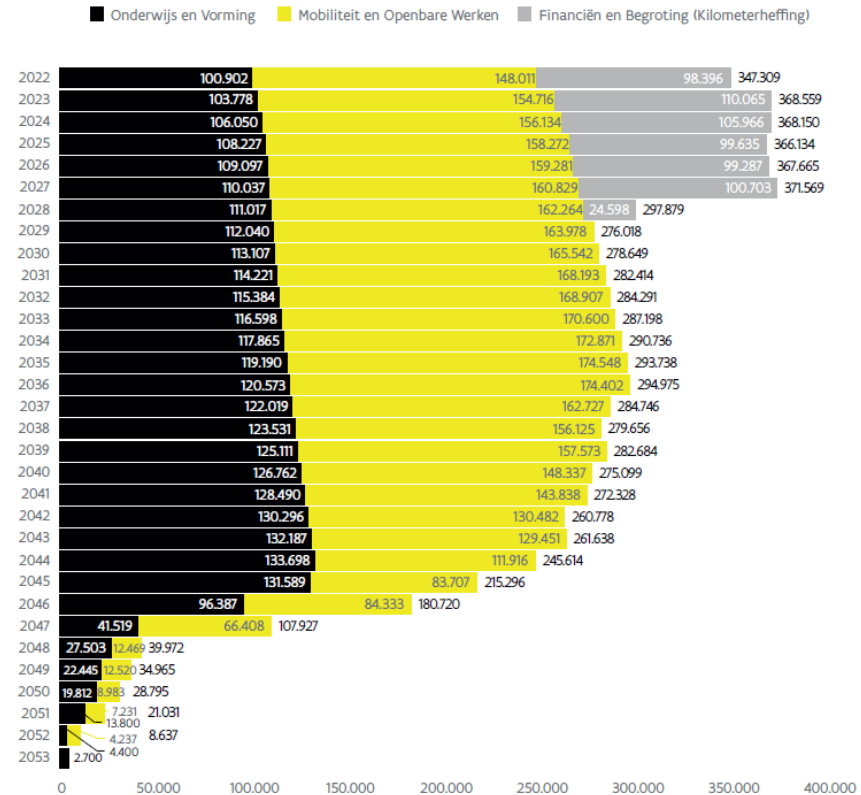
■ Vergoeding verstrekte diensten in K euro  
■ Rawing tekortvloeiende beschikbaarheidsvergoedingen in K euro



# Beschikbaarheidsvergoedingen

- ▶ 17 (deel)projecten of programma's
- ▶ Betalingsverplichting tot 2053
- ▶ Prognose van de evolutie van de uitgaven op kasbasis
- ▶ Gemonitord in het kader van artikel 4 van het kaderdecreet grote projecten en programma's

Prognose van de evolutie van de bruto-beschikbaarheidsvergoedingen per beleidsdomein (in K euro)



# Veiligheidsplafond - Algemeen

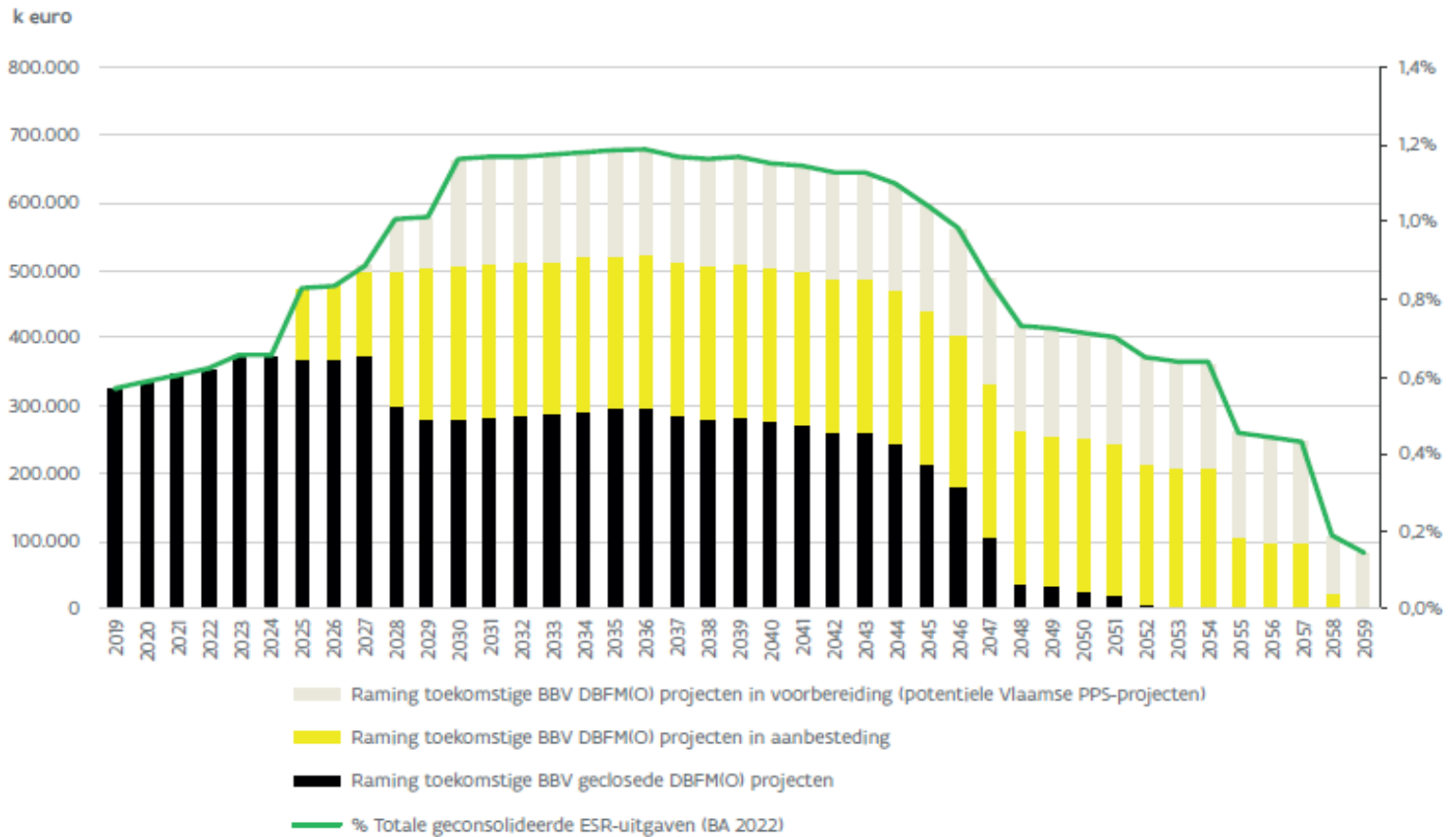
- ▶ Nota VR van 3 juni 2022 met betrekking tot het operationaliseren van artikel 4 van het decreet grote projecten en programma's
  - Toetsing aan geconsolideerde ESR-uitgaven van de Vlaamse begroting en de ESR-aanrekenbare vereffeningskredieten van de relevante beleidsprogramma's
  - Intern ook op basis van ESR-aanrekenbare vastleggingskredieten (meer stabiel)
  - Informatienota over het opstellen van een Artikel 3-verslag





# Veiligheidsplafond - VO

Situering veiligheidsplafond op het niveau van de geconsolideerde Vlaamse Overheid



Vlaamse  
Regering

# Veiligheidsplafond - BD



**Beleidsdomein Financiën en  
Begroting**

Beleidsprogramma  
'Fiscaliteit' (CD): 6,3 %



**Beleidsdomein Onderwijs en  
Vorming**

het beleidsprogramma  
'Ondersteuning van het  
onderwijsveld' (FG): 20,4 %



**Beleidsdomein Mobiliteit en  
Openbare werken**

Waterinfrastructuur & beleid (MI): 3,3 %  
Gemeenschappelijk vervoer (ME): 8,6 %  
Weginfrastructuur & beleid (MH): 16,9 %



**Vlaamse  
Regering**

# Zelfevaluatie

- ▶ De projecten:
  - A11, Kempense Noord-Zuidverbinding, Noordelijke wegontsluiting van de luchthaven van Zaventem, R4-Zuid Gent en de niet-tram gedeelten van Brabo I en Brabo II
  - Scholen van Morgen en Projectspectifieke DBFM voor schoolinfrastructuur
  - Kilometerheffing voor vrachtwagens
  - Verhoging van de bruggen over het Albertkanaal (Actualisatie)
  
- ▶ Bundeling van lessen eind 2022

