

Beheersovereenkomst 2011-2015

Evaluatie 2015 – uitvoeringsjaar 2014

Commissie MOW

21/05/2015



Roger Kesteloot
Directeur-generaal



Beheersovereenkomst

uitvoeringsjaar 2014 evaluatie

- Beheersovereenkomst 2011-2015
 - Verbintenissen - uitgebreide lijst van indicatoren (meetbaar, evolutie) met streefwaarden & kengetallen
 - kengetal: de realisatie is in grote mate afhankelijk van derden
 - streefwaarde: de realisatie in grote mate of volledig in handen van De Lijn
- Jaarrapportering 2014
 - resultaten indicatoren
 - realisatie strategische & operationele doelstellingen
- Goedgekeurd door raad van bestuur De Lijn op 25 maart 2015



Operationele doelstellingen



13/07/2015

Evaluatie beheersovereenkomst

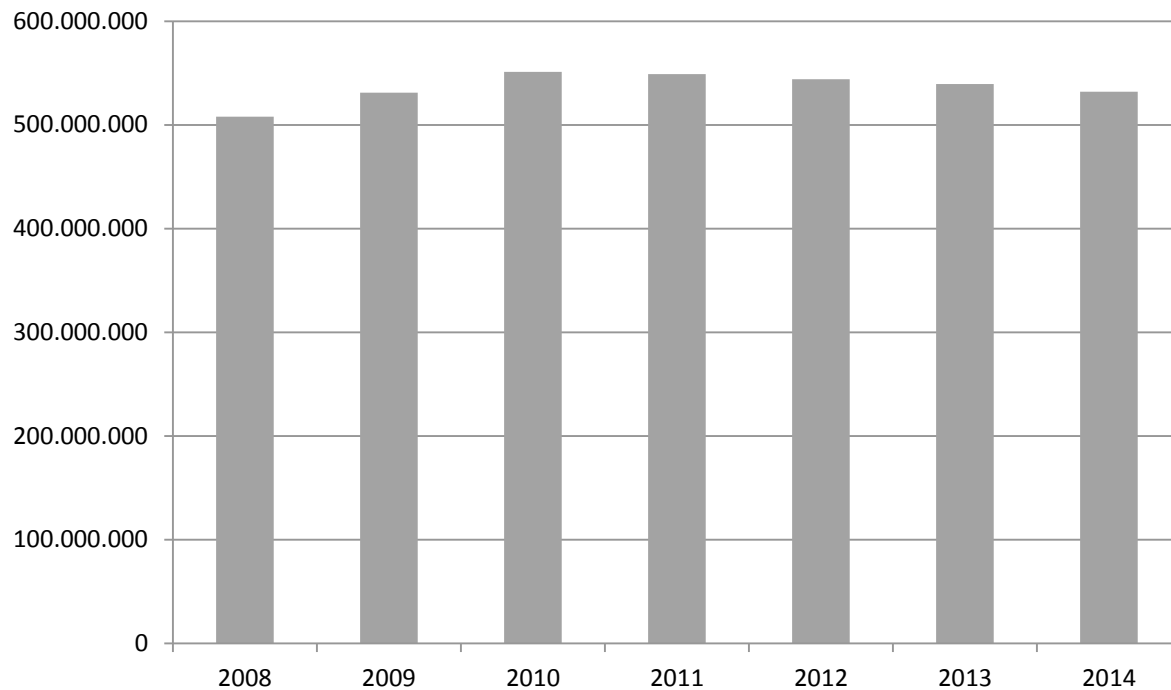
Dia 3



Evolutie reizigersaantallen

Streefcijfer reizigersgroei: +10,5%

Aantal reizigers



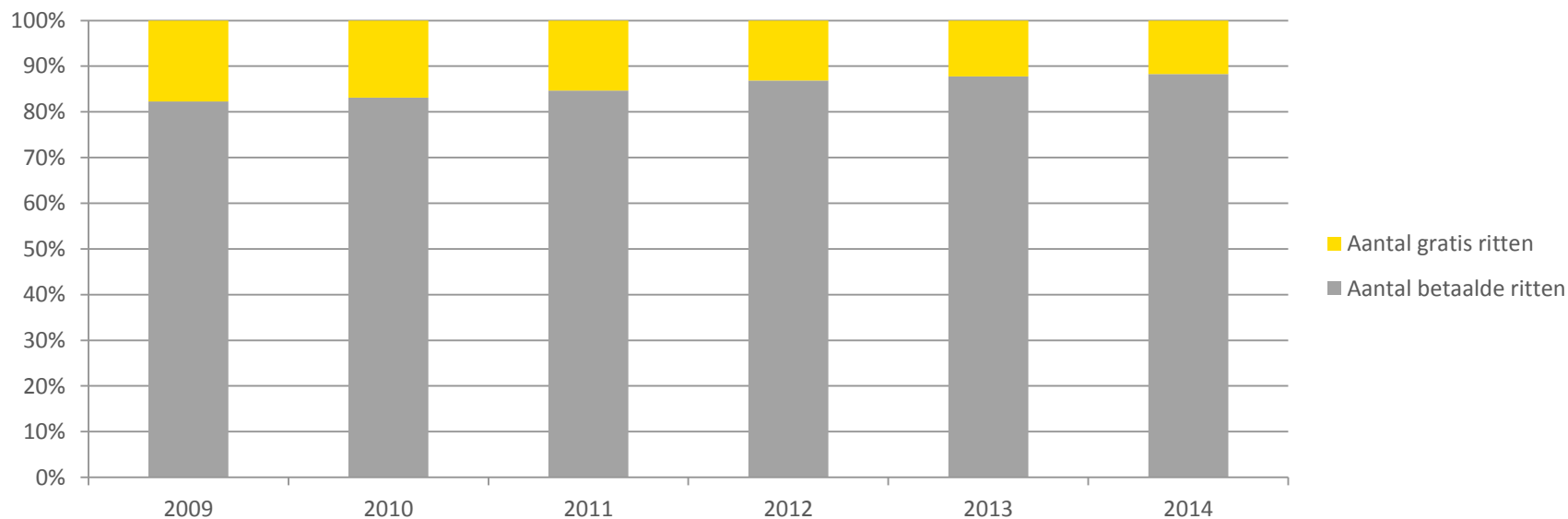
2010: 551 235 185
2011: 549 072 673
2012: 544 033 069
2013: 539 512 672
2014: 532.152.567

Verschil: -1,36%

daling 'tussenkost derden'



Reizigersaantallen – gratis vs. betaalde ritten



	Aantal betaalde ritten	Evolutie	% op totaal aantal ritten	Totaal aantal ritten
2010	458.053.299	21.129.045	83,10%	551.235.185
2011	464.398.217	6.344.918	84,58%	549.072.673
2012	472.677.809	8.279.592	86,88%	544.033.069
2013	473.522.439	844.630	87,77%	539.512.672
2014	469.781.074	-3.741.365	88,28%	532.152.567

Minder reizigers, relatief meer betalende reizigers.

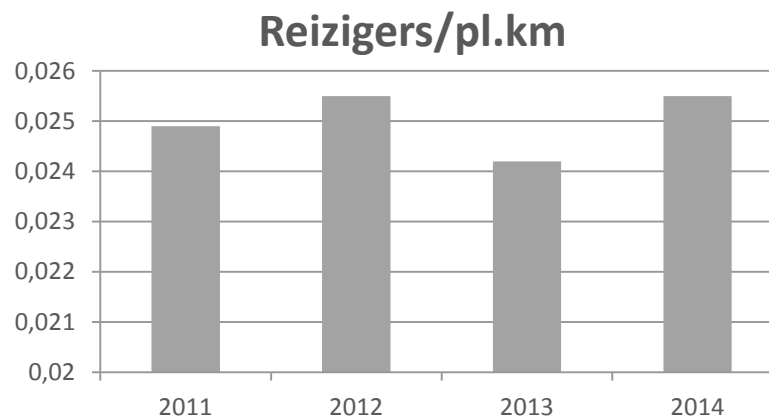


Klant & netmanagement

Plaatskilometer in voor- en stedelijke gebieden Gent, Antwerpen & Vlaams-Brabant

Streefwaarde te bepalen na invoering ReTiBo

	Aantal reizigers	Aantal plaatskm	Reiziger/plaatskm
2011	549 072 673	22 561 551 734	0,0249
2012	544 033 069	21 816 248 147	0,0255
2013	539 512 672	22 293 912 066	0,0242
2014	532 152 567	20 868 728 118	0,0255



Vertramming – snelbussen

Tramprojecten in elke entiteit

- **Doelstelling:** elke entiteit start minstens één project hoogwaardig spoorgebonden OV
- **Realisaties**
 - Antwerpen
 - Brabo 2: Havanasite – Antwerpen-Zuid, inclusief heraanleg Noorderleien, autoluw Operaplein en tramlijnverlenging naar 't Eilandje – start van de werken in juni 2015
 - LIVAN I: Ingebruikname april 2015
 - Masterplan 2020: indicatieve studie verdergezet voor de ontwikkeling van tramlijnverlengingen in en rond Antwerpen
 - Limburg
 - Sneltramlijn 1 Hasselt - Maastricht: technische problemen m.b.t. tramdoortocht over Wilhelminabrug. Alternatieven worden onderzocht. Project loopt vertraging op
 - Sneltramlijn 2 Hasselt - Genk - Maasmechelen: vervolgstudie gepland in voorjaar 2015
 - Sneltramlijn 3: Hasselt - Noord-Limburg: vervolgstudie gepland in voorjaar 2015
 - Oost-Vlaanderen
 - Tramverlenging Zwijnaarde Dorp: werkzaamheden in uitvoering
 - Tramverlenging naar UZ Gent: werkzaamheden in uitvoering
 - Vertramming lijn 3: start opmaak kennisgevingsnota
 - Vertramming lijn 7: kennisgevingsnota begin 2014 goedgekeurd. Project-MER lopende
 - The Loop: Fase 1 - tijdelijke lus - in uitvoering
 - Oude Dokken: Fase 1 – Verapazbrug – lopende
 - Vlaams-Brabant
 - Opstart verkeers- en stedenbouwkundige voorstudies voor 3 (snel)tramlijnen + opstart (G)RUP.
 - West-Vlaanderen
 - Project-MER Kusttramverlenging Koksijde-Veurne: ingrijpende wijzigingen in de randvoorwaarden voor het ontwerp van de tramverlening. Beslissen: of voortzetten of herstarten met nieuwe kennisgeving.
 - SHIP Zeebrugge: Een nieuwe studie naar ontwerp, MER en MKBA wordt opgestart met aMT als trekker
 - Spoorverbinding Brugge – Zeebrugge: onderzoek is opgestart
 - Tramverlening Westkapelle: onderzoek gestart in 2014
 - Hoog-Kortrijk: scenario in onderzoek



MKBA

- Voor de investeringsprojecten (of clusters van projecten) in het kader van de Mobiliteitsvisie 2020 voert De Lijn een MKBA uit. Enkel grotere infrastructuurwerken die nog geen principiële goedkeuring hebben van de Vlaamse Overheid, worden aan een MKBA onderworpen.
 - Antwerpen
 - Over de MKBA's op clusters van tramlijnverlengingen van het Masterplan Antwerpen 2020 wordt aan de Commissie Mobiliteit en Openbare Werken van het Vlaams Parlement gerapporteerd in het kader van de opvolging van het Masterplan 2020 (voortgangsrapportering)
 - Limburg
 - Momenteel is de MKBA voor de verbinding Hasselt – Noord Limburg voor alle (sneltram- én trein)varianten die overgebleven zijn na de plan-MER, in opmaak. Daarbij wordt de standaardmethodiek gevolgd.
 - Oost-Vlaanderen
 - Voor de geplande vertrammingen van lijnen 3 en 7 en enkele andere tramlijnverlengingen in het Gentse wordt een MKBA opgestart. Deze worden volgens de standaardmethodiek opgesteld.
 - Vlaams-Brabant
 - Na beslissing 6 december 2013 (voorkeustracé van 3 (snel)tramlijnen): verder studiewerk en draagvlakvorming.
 - West-Vlaanderen
 - Momenteel wordt een MKBA afgewerkt voor een verbeterde openbaar-vervoerverbinding tussen Kortrijk station en Hoog-Kortrijk. Voor het project (snel)tram Brugge – Zeebrugge moet nog een MKBA worden opgestart. De tramtunnel in Zeebrugge in het kader van SHIP kan niet onderzocht worden via een MKBA. De mogelijke effecten zijn immers te klein voor een MKBA-procedure.



Vertramming – snelbussen

Snelbus

Streefwaarden

- Aantal plaatskilometers snelbus per entiteit: trend in +
- Aantal snelbusreizigers per jaar per entiteit: trend in +

- Geen nieuwe snelbusprojecten in kader van netmanagement.
- Geen nieuwe gegevens beschikbaar zolang reizigers niet geregistreerd kunnen worden per modus. Reizigersgegevens zijn momenteel enkel beschikbaar per vervoerbewijs en per entiteit. Het is wachten tot de volledige uitrol van ReTi vooraleer de gegevens per lijn (en dus per modus) kunnen worden achterhaald.



Trams – snelbussen

Stiptheid: Reële rijtijd per rit t.o.v. reëel afgelegde km

Kengetal: commerciële snelheid trams, gedefinieerd volgens besluit Netmanagement

	Reële rittijd/reële km	Wenssnelheid km/u	% Afwijking wenssnelheid			
			2014	2013	2012	2011
Antwerpen	20,66	25	121,02%	140,97%	139,96%	135,00%
Oost-Vlaanderen	14,87	25	168,11%	188,82%	186,71%	177,50%
West-Vlaanderen	28,73	25	87,00%	88,27%	87,96%	85,00%
Gemiddelde Vlaanderen	19,94	25	125,38%	139,35%	138,21%	132,50%

Tabelwaarden uitgedrukt in km/uur (invers indicator uit beheersovereenkomst).

Percentage afwijking wenssnelheid geeft de mate weer waarin de gehaalde snelheid afwijkt van de wenssnelheid.



Vertramming – snelbussen

Stiptheid: Vf-factor selectie typerelaties (rijtijd OV vs. auto)

Type verbinding	Lijn*	Ritduur dal	Routeplanner	VF	Gewenste VF
Buitengebied naar regionaalstedelijk	5500 De Panne-Oostende	81	43	1,88	1,9
Kleinstedelijk naar grootstedelijk	15 Mortsel-Antwerpen	38	15	2,53	1,2
Kleinstedelijk naar grootstedelijk	7 Mortsel-Antwerpen	34	28	1,21	1,2
Kleinstedelijk naar grootstedelijk	1 Evergem-Gent	44	22	2,00	1,2
Kleinstedelijk naar grootstedelijk	5 Zwijnaarde- Gent	53	22	2,41	1,2
Kleinstedelijk naar regionaal- en kleinstedelijk	5500 Knokke-Oostende	61	43	1,42	1,8

*enkel gegevens modus tram



Stiptheid: Vf-factor selectie typerelaties (rijtijd OV vs. Auto)

Actie:

- aanpak prioritaire assen in samenwerking met AWW
- gedocumenteerd overleg met wegbeheerders
- volgehouden aandacht omleidingsreiswegen
- verplaatsingen naar binnensteden: toepassing STOP-principe → selectieve bereikbaarheid



Gehaalde commerciële snelheid per lijn

Commerciële snelheid	2011	2012	2013	2014
Wenssnelheid gerealiseerd	32,47%	32,93%	34,34%	35,35%
Wenssnelheid benaderd ($\geq 80\%$ en $\leq 100\%$)	39,64%	48,28%	38,99%	40,61%
Wenssnelheid niet benaderd ($\leq 80\%$)	27,89%	18,79%	26,67%	24,04%

Actie: Blijvende bekommernis over doorstromingsvoorwaarden waarbinnen onze chauffeurs het aanbod aan de klant moeten brengen.



Comodaliteit & mobiliteitsmanagement

Fietsvoorzieningen

Streefwaarde: 95 % van hoofdhalttes uitgerust in 2015

	2011	2012	2013	2014
Antwerpen	74%	78%	79%	87%
Oost-Vlaanderen	75%	75%	75%	75%
Vlaams-Brabant*	41%	55%	57%	69%
Limburg	62%	65%	84%	88%
West-Vlaanderen	67%	75%	77%	81%

*Grootste deel hoofdhalttes zijn NMBS-stations: fietsstallingen in stationsomgeving i.p.v. busperrons, worden niet meegerekend.

Actie:

- Fietsvoorzieningen actief blijven promoten bij lokale besturen
- Aandacht voor fietsbereikbaarheid van onze halten.



Cambio

Streefwaarde: aantal klanten groeitrend + 20% per jaar

	1/1/2010	1/1/2011	1/1/2012	1/1/2013	1/1/2014	1/1/2015
Aantal gebruikers	2.610	3.404	4.263	5.342	6.901	8.491
Toename (%)	+ 33%	+ 31%	+ 26%	+ 25%	+ 29%	+23%

Aantal gecombineerde abonnementen Cambio – De Lijn: geen nieuwe gegevens van 2014 (er is geen meting gebeurd)

Actie: verdere samenwerking met provider



Informatie & communicatie

Website & omleidingsnieuwsbrief

Link met strategisch project RISE (zie verder)

Streefwaarde: 12.500.000 websitebezoeken per jaar

	2009	2010	2011	2012	2013	2014
Aantal bezoeken	10.335.142	14.697.956	16.767.494	18.472.632	18.537.396	18.092.064
Trend	+11,41%	+42,21%	+14,08%	+10,17%	+0,35%	-2,40%

Verklaring:

- Sterke daling in gebruik de eerste 10 maanden van 2014. Vooral door het grote succes van de native apps voor Iphone en Android.
- In november werd nieuwe website gelanceerd met responsive design. Terug sterke stijging van het aantal bezoekers.

Streefwaarde: omleidingen via e-mail voor alle entiteiten

Realisatie: uitrol in januari 2011

	2011	2012	2013	2014
Abonnees omleidingsnieuwsbrief	26.285	34.587	37434	39.430
Trend		+31,60%	+8,23%	+5,33%



Informatie & communicatie

Uitrol nieuwe halte-informatie

Streefwaarde: 100 % van haltes uitgerust met nieuwe halte-informatie

	Halteborden drukwerk	Doortocht- tabellen	Plaatsing nieuwe infokasten	Halteborden uithangen	Haltenaam- borden
2011	92%	100%	26%	81%	72%
2012	99%	100%	70%	98%	92%
2013	100%	100%	100%	100%	100%
2014	100%	100%	100%	100%	100%



Informatie & communicatie

uitrol real time informatie aan halten

Streefwaarde halten: 750 hoofdhalttes uitgerust met operationele realtime informatie

- 2012: 322 palen met bord, 241 operationeel
- 2013: 384 palen met bord, 257 operationeel
- 2014: 393 palen met bord, 273 operationeel
 - Traag stijgend verloop:
 - Technische problemen (wegvallen gprs-verbinding)
 - Vele manuele interventies noodzakelijk
 - Automatische oplossing gezocht. Implementatie vanaf februari 2015
 - Marktverkenning naar nieuw soort realtime-haltebord



Informatie & communicatie

uitrol real time informatie op voertuigen

Streefwaarde voertuigen: start real time communicatie voor klanten op alle voertuigen (koppeling RetiBo) – volledige realisatie in 2015

- Koppeling met onderdeel boordcomputer (ReTiBo)
- Volgt bijgestelde timing van dit strategisch project



Verkeersveiligheid

Streefwaarde: Aantal ongevallen per 100 000 km vanaf 2011 jaarlijkse daling met 2,5 %

	Aantal ongevallen bus**	Aantal kilometer	Aantal ongevallen per 100.000 km
2011	6.860	118.712.564	5,78
2012	6.222	115.248.625	5,40
2013	5.801	111.248.872	5,21
2014*	4.831	110.478.963	4,37

	Aantal ongevallen tram**	Aantal kilometer	Aantal ongevallen per 100.000 km
2011	1.515	15.694.580	9,65
2012	1.430	15.787.145	9,06
2013	1.492	16.938.635	8,81
2014*	937	16.682.388	5,62

**Bussen en trams in geregelde lijndienst, incl. rit van en naar stelplaats = nulmeting

*Bij interpretatie van de gegevens dient rekening gehouden te worden met het feit dat De Lijn in 2014 een ingrijpende wijziging heeft doorgevoerd, zowel op vlak van registratie als op vlak van categorisering van ongevallen (de ongevalsdefinitie)



Verkeersveiligheid - bus

Streefwaarde: aantal ongevallen met eigen verantwoordelijkheid per 100 000 km vanaf 2011 jaarlijkse daling met 2,5 % (SW 2012 = 2,64)

	Aantal ongevallen bus eigen verantwoordelijkheid	Aantal kilometer	Aantal ongevallen per 100.000 km
2011	3.221	118.712.564	2,71
2012	2.983	115.248.625	2,59
2013	2.654	111.248.872	2,39
2014*	2.345	110.478.963	2,12

*Bij interpretatie van de gegevens dient rekening gehouden te worden met het feit dat De Lijn in 2014 een ingrijpende wijziging heeft doorgevoerd, zowel op vlak van registratie als op vlak van categorisering van ongevallen (de ongevalsdefinitie)



Verkeersveiligheid - tram

Streefwaarde: aantal ongevallen met eigen verantwoordelijkheid per 100 000 km vanaf 2011 jaarlijkse daling met 2,5 % (SW 2012 = 1,92)

	Aantal ongevallen tram eigen verantwoordelijkheid	Aantal kilometer	Aantal ongevallen per 100.000 km
2011	309	15.694.580	1,97
2012	279	15.787.145	1,77
2013	255	16.938.635	1,51
2014*	59	16.682.388	0,35

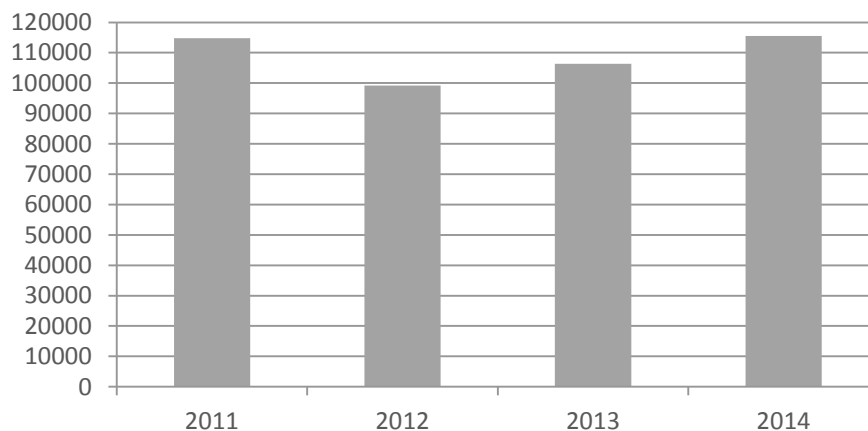
*Bij interpretatie van de gegevens dient rekening gehouden te worden met het feit dat De Lijn in 2014 een ingrijpende wijziging heeft doorgevoerd, zowel op vlak van registratie als op vlak van categorisering van ongevallen (de ongevalsdefinitie)



Verkeersveiligheid

Streefwaarde: geleidelijke afname aantal boetes van 1/110.000 km naar 1/150.000 km in 2015

	Aantal boetes	Km exploitatie	1 Boete/x km exploitatie
2011	1.171	134.407.144	1/114.780
2012	1.322	131.112.171	1/99.177
2013	1.205	128.187.507	1/106.380
2014	1.101	127.161.351	1/115.496



Evaluatie beheersovereenkomst



Stiptheid aanbod spits

Kengetal: % op tijd bij aankomst (avondspits, dinsdag P2)

	2011	2012	2013	2014
Antwerpen	54,61 %	50,57%	54,34%	41,91%
Oost-Vlaanderen	54,80 %	53,36%	45,19%	76,55%
Vlaams-Brabant	44,30 %	52,38%	60,89%	52,29%
Limburg	34,95 %	31,62%	32,99%	58,17%
West-Vlaanderen	68,36 %	67,45%	60,31%	69,40%
Totaal	51,40 %	51,08%	50,74%	49,63%

op tijd = 2 minuten te vroeg tot 5 minuten te laat



Capaciteitsbeheer

- Permanent monitoren van bezetting voertuigen - Problemen hoofdzakelijk tijdens ochtend- en avondspits
- Momenteel cijfers per lijn beschikbaar, niet per type voertuig.
- Daling door het investeren in bijkomende capaciteit en gericht inzetten hiervan

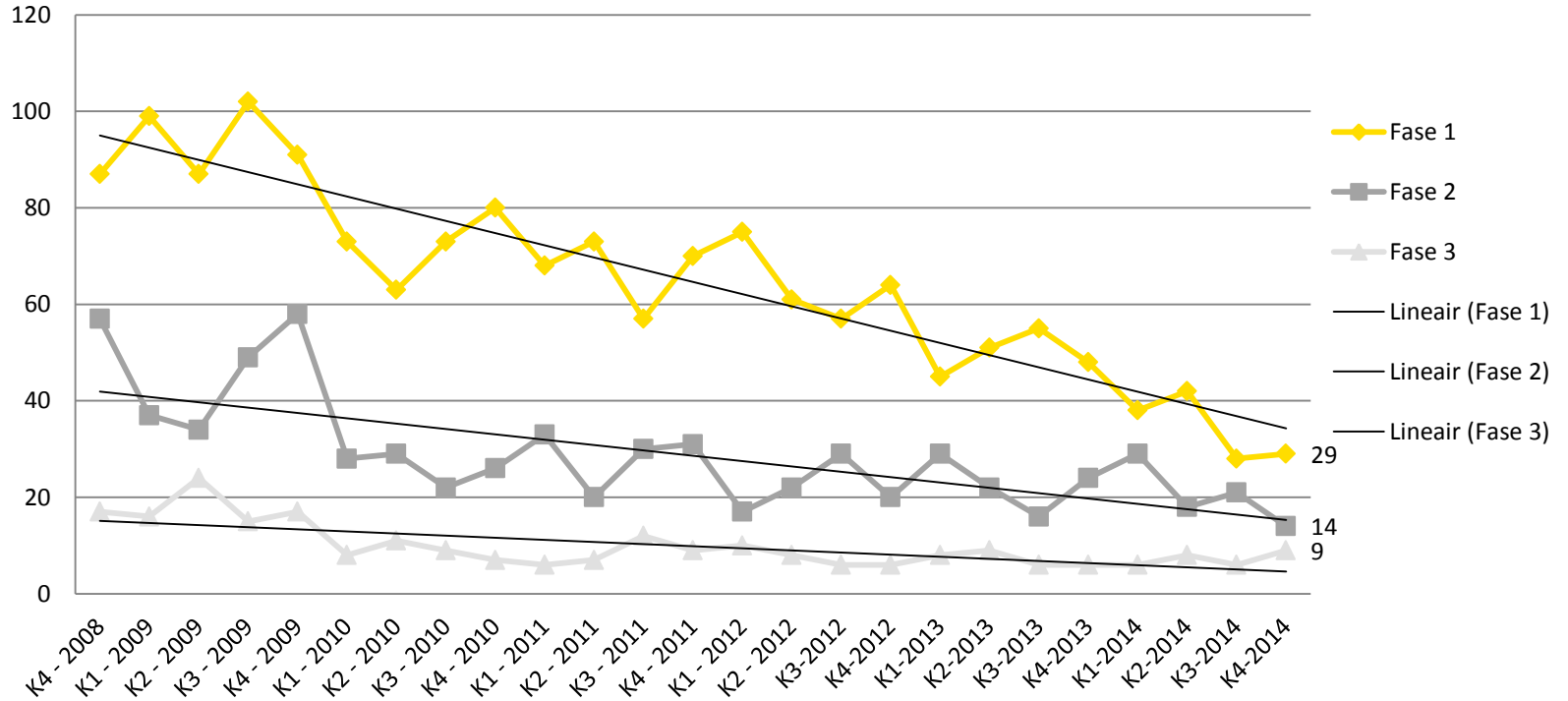
	Aantal lijnen met capaciteitsproblemen	Aantal ritten (per dag) met capaciteitsproblemen (hoogst waargenomen/dag*)
2011	171	543
2012	158	615
2013	156	325
2014	114	196

*dit cijfer is gebaseerd op hoogst waargenomen cijfer tijdens typedag



Sociale veiligheid

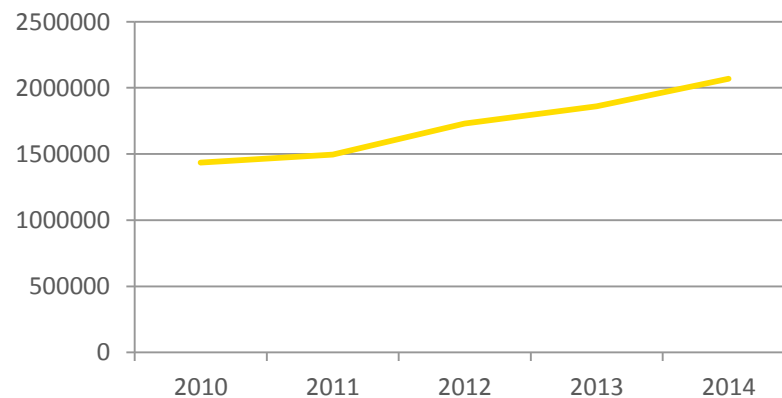
Trends aantal aandachtsbuurten - Vlaanderen (N = 7.685)



Sociale veiligheid

Streefwaarde: aantal door lijncontroleurs gecontroleerde reizigers /jaar stijgt elk jaar met 5%

	Aantal gecontroleerde reizigers	Groeipad
2010	1.435.456	
2011	1.494.475	+ 4,11 %
2012	1.730.863	+ 15,82 %
2013	1.860.563	+ 7,49%
2014	2.068.009	+ 11,15%



Toegankelijkheid

Streefwaarde: Aantal toegankelijke trams groeit elk jaar met 5%

- 2012: 34,8% trams toegankelijk
- 2013: 34,8% trams toegankelijk
- 2014: er werden in 2014 geen nieuwe trams in dienst gesteld dus aantal blijft stabiel. De indienststelling van 48 nieuwe trams is voorzien in 2015-2016.

Streefwaarde: Aantal toegankelijke bussen groeit elk jaar met 3,5%

	Toegankelijke bussen	Trend
2010	61%	
2011	68%	+7%
2012	70%	+2%
2013	70%	--
2014	77%	+7%

Het aantal toegankelijke bussen is door de instroom van 239 nieuwe bussen in 2014 toegenomen.



Toegankelijkheid

Streefwaarde: Groeipad voor groei toegankelijke haltes af te spreken met wegbeheerders

- De Lijn ontwikkelt een tool voor haltebeheer waarmee de toegankelijkheidsstatus van de haltes op een eenvoudige en uniforme wijze in kaart zal worden gebracht.
- Bij de toegankelijkheidsstatus wordt onderscheid gemaakt tussen:
 - Toegankelijk voor personen met motorische beperking
 - Toegankelijk voor personen met visuele beperking
 - Toegankelijk voor personen met motorische beperking mits assistentie
- Samenspraak met wegbeheerders – oproep tot actieve medewerking



Efficiëntieverhoging

Streefwaarden:

Verhouding beladen kilometers vs niet-beladen km: groeipad in +

% dienstactiviteiten chauffeur op voertuig: groeipad in +

% dienstactiviteiten chauffeur buiten voertuig: groeipad in -

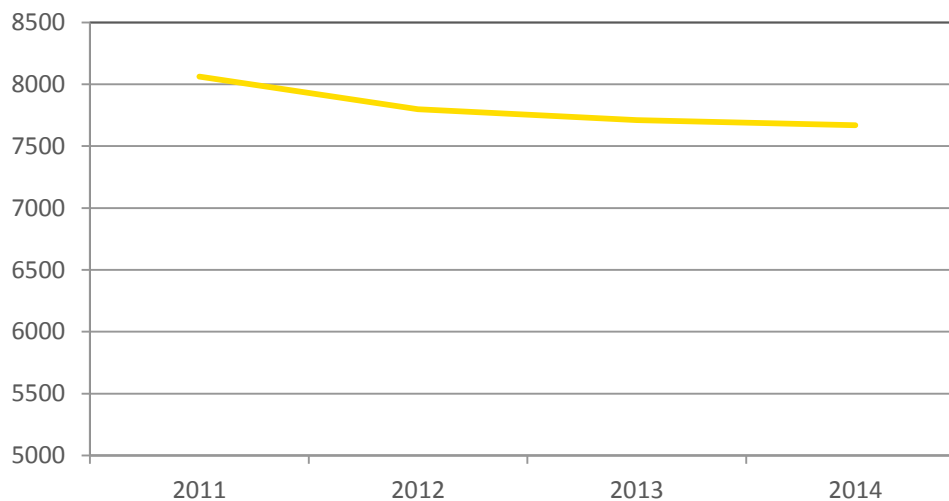
% dienstactiviteiten op voertuig	2010	2011	2012	2013	2014
Vlaanderen	82,91%	82,89%	81,07%	82,30%	84,81%
Groeipad		-0,02%	-1,82%	1,23%	2,51%

% dienstactiviteiten buiten voertuig	2010	2011	2012	2013	2014
Vlaanderen	17,09%	18,07%	18,93%	17,70%	15,19%
Groeipad		+0,89%	+0,86%	-1,23%	-2,51%



Efficiëntieverhoging

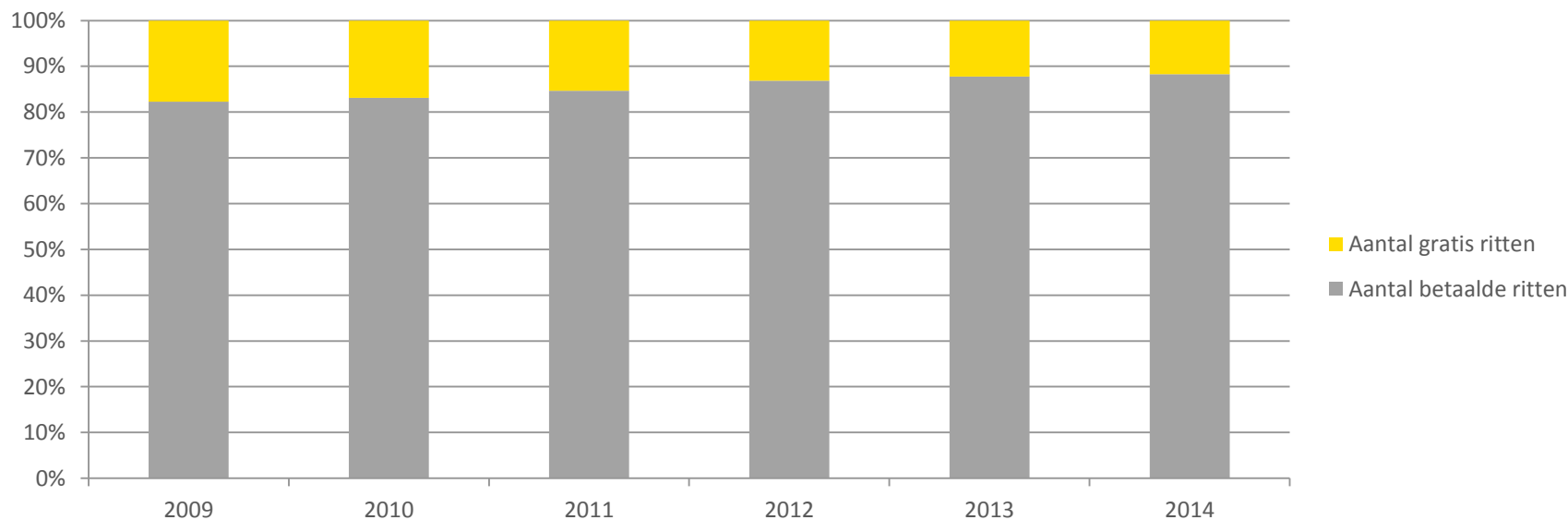
Aantal VTE: -0,53% t.o.v. 2013



	Aantal VTE 31/12/201X
2011	8061,5
2012	7799,4
2013	7709,7
2014	7669,0



Reizigersaantallen – gratis vs. betaalde ritten



	Aantal betaalde ritten	Evolutie	% op totaal aantal ritten	Totaal aantal ritten
2010	458.053.299	21.129.045	83,10%	551.235.185
2011	464.398.217	6.344.918	84,58%	549.072.673
2012	472.677.809	8.279.592	86,88%	544.033.069
2013	473.522.439	844.630	87,77%	539.512.672
2014	469.781.074	-3.741.365	88,28%	532.152.567

Minder reizigers, relatief meer betalende reizigers.



Aandeel betalende abonnementen

	Aandeel betalende abonnementen
2010	90,03%
2011	90,11%
2012	91,87%
2013	92,30%
2014	92,90%



Efficiëntieverhoging

Streefwaarde: Kostendeckingsgraad stijgt

	Dekkingsgraad incl. KS met neutralisatie leerlingenvervoer	Dekkingsgraad incl. KS in %
2009	19,91%	14,28%
2010	20,86%	15,03%
2011	20,75%	14,90%
2012	21,22%	15,28%
2013	21,36%	15,26%
2014	21,61%	15,75%

KS = Afschrijvingen kapitaalsubsidie



Efficiëntieverhoging – Leeftijd van de voertuigvloot

2014

- 239 bussen in dienst
- 121 oudere bussen uit dienst
- Geen nieuwe trams in dienst
- Geen oudere trams uit dienst

	Gemiddelde leeftijd
31-12-2010	BUS: 7 jaar – 8 maand
	TRAM: 29 jaar – 5 maand
31-12-2011	BUS: 8 jaar – 4 maand
	TRAM: 30 jaar – 4 maand
31-12-2012	BUS: 9 jaar – 2 maand
	TRAM: 30 jaar – 3 maand
31-12-2013	BUS: 10 jaar – 1 maand
	TRAM: 31 jaar – 3 maand
31-12-2014	BUS: 9 jaar – 9 maand
	TRAM: 32 jaar – 3 maand



Efficiëntieverhoging

	Opbrengsten 2014	Reizigers ritten 2014	Opbrengst /reizigersrit 2014	Opbrengst /reizigersrit 2013
Biljetten	21.059.639,82	12.046.884	€ 1,75	€ 1,73
SMS-biljetten	13.110.430,69	9.859.168	€ 1,33	€ 1,29
Kaarten	24.789.232,11	26.733.195	€ 0,93	€ 0,86
Abonnementen				
a. Omnipas, MTB, dagpas	30.685.711,30	183.442.051	€ 0,17	€ 0,16
b. Buzzy Pazz	34.324.666,22	205.214.427	€ 0,17	€ 0,16
c. NMBS/De Lijn	14.382.316,67	44.065.691	€ 0,33	€ 0,28
Tussenkost derden	4.107.090,96	42.290.009	€ 0,10	€ 0,15
Totaal excl. Bijz. D. & Div.	142.459.087,77	523.651.425	€ 0,27	€ 0,26
Bijzondere diensten	4.147.829,97	3.600.352	€ 1,15	€ 1,09
Diversen	3.731.038,18	4.900.790	€ 0,76	€ 0,76
Algemeen Totaal	150.337.955,92	532.152.567	€ 0,28	€ 0,28



Groen openbaar vervoer

Ecologische voetafdruk

Streefwaarde: Ecologische voetafdruk: Trend in -

	EVA 2011	EVA 2012	EVA 2013	EVA 2014	Evolutie 2014 vs 2009	Evolutie 2014 t.o.v. 2013
EVA in globale hectaren (gha)	114.666	112.354	110.161	106.525	-7,6%	-3,3%
EVA per reizigers (in gm ²)	2,088	2,065	2,042	2,002	-7,8%	-2,0%

Efficiëntie verhoogt

- Minder voertuigkilometers (-1,2%) – totale diesilverbruik daalt met 3,1%
- Verwarmingsvraag in de gebouwen daalt met 26%
- Aantal tramkilometers daalt licht (-1,2%)
- Lichte stijging elektriciteitsverbruik (+4,5%) , maar impact op eindresultaat is laag dankzij 100% groene stroom
- Eigen productie groene stroom groeit stelselmatig en bedraagt ongeveer 1,5% van het totale elektriciteitsverbruik



Armoedebestrijding: sociale abonnementen in omloop

Abonnementen in omloop in december*	2010	2011	2012	2013	2014
VDAB-Jobpas	27.115	4.128	3.531	3.002	3.204
Vroeger 'Lijnpas 75%'	4.416	4.609	4.330	4.191	4.071
VG-netabonnementen	30.831	32.152	30.155	25.731	22.239
WIGW/Omnio-netabonnementen	86.425	103.644	113.614	123.589	133.954
Totaal	148.787	144.533	151.630	156.513	163.468

* DINA-abonnementen en 3W-extra werden niet opgenomen, want vallen niet onder noemer "sociaal".



Financieel

- Reizigersontvangsten: + € 1 751 414,84
- ESR-vorderingsaldo niet behaald zoals bepaald in begrotingscyclus ten gevolge van grotere investeringsuitgaven dan voorzien
- Bedrijfseconomisch resultaat in evenwicht
- Hogere kostendekkingsgraad



Mensen, leren, groeien

Streefwaarde: Minstens 35 uren voortgezette opleiding voor chauffeurs in periode
2011 – 2015

- 7u opleiding per chauffeur per jaar
 - 2011: gemiddeld **5,14 uren** voortgezette opleiding vakbekwaamheid
 - 2012: gemiddeld **6,5 uren** voortgezette opleiding vakbekwaamheid
 - 2013: gemiddeld **7,45 uren** voortgezette opleiding vakbekwaamheid
 - 2014: gemiddeld **5,15 uren** voortgezette opleiding vakbekwaamheid
- Zonder onverwachte wendingen worden de 35 uur behaald tegen september 2015.



Strategische projecten



13/07/2015

Evaluatie beheersovereenkomst

Dia 41



ReTiBo

- Realisaties 2014
 - Voorjaar: start technische proeftellingen van registraties op de voertuigen
 - Sinds eind oktober: voertuigenpark volledig uitgerust met de nieuwe RetTiBo-apparatuur
 - September: afronden verdeling Mobib- kaarten naar het 65+ doelpubliek
- Planning 2015-2016
 - 2015: Interoperabele vervoerbewijzen op de Mobib- kaart in gebruik nemen
 - 2015: Uitrol van de betalende Mobib- abonnementen (op gefaseerde manier)
 - 2016: Lancering van de overige De Lijn- abonnementen op de Mobib- kaart
 - 2016: Invoering van een eengemaakt ticketingsysteem over heel België door alle Belgische openbare vervoeroperatoren onder coördinatie van BMC



RISE

- Nieuwe versie van N2 Exploitiestoringen
- Automatisering van online attestaanvragen bij vertragingen
- Halte-aankondigingsapp op iOS en Android
- Lancering nieuwe responsive website (specifiek ontwikkeld voor gebruik op mobiele toestellen)



Bedankt
voor uw aandacht

