

V L A A M S P A R L E M E N T



Zitting 2008-2009

29 oktober 2008

BELEIDSBRIEF

Landbouw

Beleidsprioriteiten 2008-2009

ingediend door de heer Kris Peeters,
minister-president van de Vlaamse Regering,
Vlaams minister van Institutionele Hervormingen,
Bestuurszaken, Buitenlands Beleid, Media, Toerisme,
Havens, Landbouw, Zeevisserij en Plattelandsbeleid

Inhoudstafel

1	INLEIDING	5
2	LANDBOUW IN VLAANDEREN ANNO 2008	8
2.1	EEN STERK GEWIJZIGD BEELD	8
2.2	SITUERING VLAAMSE LANDBOUW	10
2.2.1	Structuur van de landbouwbedrijven.....	10
2.2.2	Tewerkstelling in de landbouw	10
2.2.3	Areaal.....	10
2.2.4	Eindproductiewaarde	11
2.2.5	Internationale handel.....	11
3	BELEID IN BEELD: UITVOERING EU BELEID	13
3.1	PIJLER I: MID TERM REVIEW – HEALTH CHECK	13
3.1.1	De Mid Term Review.....	13
3.1.2	De Health Check.....	14
3.1.3	Voorgestelde aanpassingen van de Commissie.....	14
3.1.4	Uitdagingen voor 2009.....	16
3.2	PIJLER II – VLAAMS PROGRAMMA VOOR PLATTELANDSONTWIKKELING	16
3.2.1	As 1: Verbetering van het concurrentievermogen.....	17
3.2.2	As 2: Maatregelen voor landbouw-milieu en landbouw-natuur.....	18
3.2.3	As 3: Diversificatie van de plattelandseconomie en de verbetering van de leefkwaliteit op het platteland.....	20
3.2.4	As 4: Leader.....	20
3.2.5	Vlaams Ruraal netwerk	21
3.2.6	Uitdagingen voor 2009.....	21
3.3	GMO GROENTEN EN FRUIT	22
3.3.1	Uitdagingen voor 2009.....	22
3.4	MELK	23
3.4.1	Het Europese zuivelbeleid	23
3.4.2	De Vlaamse situatie.....	23
3.4.3	Uitdagingen voor 2009.....	24
3.5	SUIKER	24
3.5.1	Uitdagingen voor 2009.....	25
3.6	BLAUWTONG.....	25
3.6.1	Uitdagingen voor 2009.....	26
3.7	PLANTENBESCHERMINGSMIDDELEN	26
3.7.1	Uitdagingen voor 2009.....	27
3.8	EUROPEES BELEID NA 2013	27
4	SPECIFIEKE VLAAMSE BELEIDSTHEMA'S	28
4.1	VERJONGING	28
4.1.1	Het Jongeren ActiePlan: hefboom tot meer instroom van meer jonge landbouwers.....	28
4.1.2	Onderwijs en vorming	28
4.1.3	Bedrijfsovernames.....	28
4.1.4	Innovatie.....	29
4.1.5	Toekomstgericht beleid.....	29
4.2	INNOVATIE.....	29
4.2.1	Het witboek landbouwonderzoek	29
4.2.2	Het Instituut voor Landbouw en Visserijonderzoek.....	30
4.2.3	De praktijkcentra	30
4.2.4	VLIF investeringssteun voor de omkaderingssector.....	31
4.2.5	Innovatie: de glastuinbouwsector.....	30
4.2.6	Co-existentie regeling genetisch gemodificeerde gewassen krijgt vast vorm.....	30
4.3	INNOVATIE: BIO-LANDBOUW	32
4.3.1	Nieuw strategisch plan biologische landbouw 2008 tot 2012.....	33
4.3.2	Krachtlijnen jaarplan 2008-2009.....	33
4.3.3	Interprovinciaal Proefcentrum voor de Biologische Teelt vzw.....	34

4.4	SOCIALE ASPECTEN LANDBOUW	34
4.4.1	Groene Zorg	34
4.4.2	Boeren op Kruispunt	35
4.4.3	Flankerend landbouwbeleid.....	34
4.4.4	Dierenwelzijn.....	36
4.4.5	Gelijke kansenbeleid.....	36
4.5	SAMENWERKING IN DE KETEN	36
4.5.1	Agrovoedingssector.....	36
4.5.2	Oprichting strategische adviesraad	37
4.6	KWALITEIT: STREEKPRODUCTEN.....	37
4.6.1	Europese kwaliteitslabels	37
4.6.2	STREEKPRODUCT.BE.....	38
5	ORGANISATIE EN ADMINISTRATIE	39
5.1	ADMINISTRATIEVE VEREENVOUDIGING	39
5.1.1	Eenmalige perceelsregistratie.....	39
5.1.2	Het e-loket van Landbouw en Visserij.....	39
5.2	REGIONALISERING RAMPENFONDS	40
5.3	COMMUNICATIE	40
5.3.1	Communicatiestrategie en -plan.....	40
5.3.2	Vlaams Infocentrum Land- en tuinbouw vzw.....	41
5.3.3	Naar een jaarplan i.v.m. voorlichtingsacties.....	41
6	UITDAGINGEN VOOR DE TOEKOMST.....	42
6.1	DE EUROPESE BELEIDSOMKADERING.....	42
6.2	RISICOBEHEERSING	43
6.3	VOORZITTERSCHAP EUROPESE UNIE	43
7	VISSERIJBELEID	45
7.1	HET BELGISCH OPERATIONEEL PROGRAMMA IN KADER VAN HET EUROPEES VISSERIJFONDS.....	45
7.2	NOOD- EN HERSTRUCTURERINGSPLAN	46
7.3	FINANCIERINGSINSTRUMENT VOOR DE VLAAMSE VISSERIJ- EN AQUICULTUURSECTOR.....	47
7.4	VISSERIJONDERZOEK	47
7.5	UITDAGINGEN	48
8	PLATTELANDSBELEID	49
8.1	EEN AUTONOOM PLATTELANDSBELEID SINDS 2004	49
8.2	INITIATIEVEN SCHOTEN ALS PADDESTOELEN UIT DE GROND.....	49
8.2.1	Project de Merode als voorbeeld.....	49
8.2.2	Eerste editie 'Maand van het platteland'	50
8.2.3	Volkstuinen.....	50
8.2.4	Andere plattelandsinitiatieven	50
8.2.5	Deelname aan Europese programma's.....	50
8.3	INTERBESTUURLIJK PLATTELANDSOVERLEG	51
8.3.1	Beleidsadviezen.....	51
8.3.2	Projecten	51
8.3.3	IPO-trefdag.....	52
8.4	PAARDENHOUDERIJ ALS NIEUWE ECONOMISCHE DRAGER OP HET PLATTELAND	52
8.4.1	Dialogodagen en economisch-maatschappelijke studie paardenhouderij.....	52
8.4.2	Uitdagingen 2009.....	53
8.5	HET VLAAMS PLATTELANDSBELEIDSPLAN BESTENDIGT DE INGESLAGEN WEG	53
8.5.1	"Plattelandsbeleid, een gezamenlijk innovatieproces"	53
8.5.2	Uitdagingen 2009.....	53
9	BIJLAGE 1: REGELGEVINGSAGENDA	55
10	BIJLAGE 2: LIJST VAN DE AFKORTINGEN.....	57
11	BIJLAGE 3: RESOLUTIES - LANDBOUW	59
12	BIJLAGE 4: RESOLUTIES PLATTELANDSBELEID.....	61

1 Inleiding

Met de Beleidsnota 2005-2009 zette mijn voorganger de bakens uit voor een nieuw en uitdagend Vlaams landbouwbeleid. Verjonging, Innovatie, Kwaliteit en Samenwerking waren de uitgangspunten. Voor het eerst na de regionalisering konden alle verschillende beleidsinstrumenten (premies, VLIF, voorlichting, vorming, etc.) optimaal worden ingezet ten behoeve van de Vlaamse land- en tuinbouwers en vissers.

Ik overloop kort een aantal belangrijke dossiers die de afgelopen regeerperiode gerealiseerd werden door deze Vlaamse regering met een belangrijke impact op land- en tuinbouw.

1/ Het nieuwe mestbeleid

Het belangrijkste dossier dat op het gebied van landbouw deze regeerperiode op een positieve manier werd beslecht, is eigenlijk een leefmilieudossier: het mestdossier.

Ik ben nog steeds uitermate tevreden over het feit dat ik toendertijd, na de veroordeling door Europa, als minister van leefmilieu in een constructieve dialoog met de landbouworganisaties dit dossier tot een goed einde heb kunnen brengen.

De belangrijkste nieuwe elementen die we in dit dossier vanuit land- en tuinbouw hebben kunnen inbrengen, waren:

- de ontwikkelingskansen voor bedrijven;
- de uitbreiding mits mestverwerking;
- de speciale aandacht voor de tuinbouwsector;
- het binnenhalen van de derogatie;
- de meer behulpzame rol die de Mestbank krijgt toebedeeld;
- en vooral het feit dat Europa zijn goedkeuring heeft gegeven voor dit nieuwe Mestbeleid.

Het was absoluut noodzakelijk dat onze veebedrijven terug de mogelijkheid kregen om verder uit te breiden.

Men kan niet ongestraft de ontwikkelingskansen van bedrijven jaar na jaar blijven bevriezen en dan aan die bedrijven zeggen dat ze moeten inspelen om de steeds toenemende vragen van de samenleving op het vlak van voedselveiligheid, leefmilieu en dierenwelzijn.

Integendeel, bedrijven die ontwikkelingskansen krijgen en kunnen groeien, zijn beter gewapend om de maatschappelijke uitdagingen van vandaag aan te gaan.

2/ Het Vlaams Landbouwinvesteringsfonds

Het Vlaams Landbouwinvesteringsfonds is het belangrijkste instrument om onze land- en tuinbouwbedrijven te helpen in hun verdere bedrijfsontwikkeling.

Deze regeerperiode zijn we er in geslaagd om, ondanks de spectaculaire toename van het aantal dossiers bij het VLIF, de steunverlening overeind te houden. Dit is ondermeer gebeurd door een aantal extra financiële injecties.

Dit is ook het geval voor 2009.

3/ Investerings in alternatieve energiebronnen en leefmilieu

Via het Vlaams Landbouwinvesteringsfonds was het de afgelopen jaren ook mogelijk om onze Vlaamse land- en tuinbouwbedrijven te helpen om de uitdagingen op het vlak van energie en leefmilieu aan te pakken.

Zo werden er in de tuinbouwsector heel wat middelen uitgetrokken om alternatieve energiebronnen aan te spreken.

Het aantal WKK's (Warmte Kracht Koppelingen) is op twee jaar tijd verdubbeld. Er staat nu een vermogen opgesteld voor ongeveer 180 MegaWatt.

Enerzijds is het teruggrijpen naar deze vorm van energieopwekking een bittere noodzaak voor de glastuinbouwsector om te overleven bij de huidige energieprijzen. Maar langs de andere kant zorgt de tuinbouwsector er op die manier voor dat er vandaag groene stroom wordt geproduceerd voor meer dan 225.000 gezinnen.

4/ De invoering van de Mid-Term Review

Het lijkt misschien al een tijdje geleden, maar het was tijdens deze legislatuur dat de Mid-Term Review, met de verzamelaanvraag en de toeslagrechten werd ingevoerd. Vandaag, bijna vier jaar later, kunnen we met tevredenheid vaststellen dat deze ingewikkelde operatie zonder noemenswaardige problemen is doorgevoerd.

En met de Eénmalige Perceelsregistratie (EPR) en de invoering van het e-loket hebben we een aantal belangrijke doorbraken kunnen realiseren op het vlak van administratieve vereenvoudiging.

Trouwens op de begroting 2009 wordt een extra bedrag van 3 miljoen euro uit getrokken om deze administratieve vereenvoudiging en een correcte tijdige uitbetaling van de premies te garanderen.

5/ Ruimtelijke Ordening

In het dichtbevolkte Vlaanderen is en blijft de ruimtelijke problematiek één van de moeilijkste beleidsvraagstukken.

Toch hebben we tijdens deze legislatuur een aantal trendbreuken op het gebied van landbouw en ruimtelijke ordening kunnen realiseren:

- Er is werk gemaakt van de herbevestiging van het agrarisch gebied. Er zitten nog een aantal dossiers in de pijplijn, maar we zullen tegen het einde van deze legislatuur meer dan 500.000ha agrarisch gebied kunnen herbevestigen. Iets meer dan 200.000ha zal nog te bestemmen zijn via ruimtelijke uitvoeringsplannen. Enerzijds zal dit gebeuren via de herbevestiging van agrarisch gebied en anderzijds via het maken van afspraken rond de Ruimtelijke Uitvoeringsplannen.
- De landbouwadministratie staat terug in voor de adviesverlening over de vergunningverlening in het agrarisch gebied.
- Kapitaalschade en Gebruikersschade werden goedgekeurd door de Vlaamse regering, zodat de parlementaire behandeling van deze dossiers binnenkort kan starten.

De resultaten van vijf jaar hard werken mogen gezien worden.

We vierden in 2008 de vijftigste verjaardag van het Verdrag van Rome, maar het Europees landbouwbeleid is de voorbije vijf jaar grondiger gewijzigd dan velen beseffen. Een periode waarin de productie werd ingeperkt met quota en braakverplichting is tijdens de voorbije legislatuur bijna pijnloos omgevormd naar een marktgeoriënteerd landbouw, waarbij het

ondernemerschap van de landbouwers heel belangrijk is geworden. Tegelijk houden onze landbouwers rekening met de milieueisen en de vragen naar maatschappelijk verantwoord ondernemen.

Dit is de laatste beleidsbrief voor deze legislatuur. Eind 2008 staan er nog belangrijke beslissingen op het programma, zoals de Health Check.

Ik geef aan mijn opvolger in het laatste hoofdstuk graag enkele uitdagingen mee voor de volgende regeerperiode.

In 2008 werden in het kader van *Vlaanderen in Actie* meerdere initiatieven opgezet, want ook de Vlaamse landbouw is een sector die actief meewerkt om Vlaanderen tegen 2020 een plaats te bezorgen in de top-vijf van de meest competitieve regio's in Europa.

Experten verwachten dat, in de eerstvolgende decennia, een verdubbeling van de voedselproductie noodzakelijk zal zijn om de wereldbevolking in 2050 te kunnen blijven voeden. Men neemt aan dat de wereldbevolking op dat moment zal stabiliseren op 9 miljard mensen.

Dé uitdaging voor de toekomst zal er dan ook uit bestaan, hoe we er wereldwijd in zullen slagen om deze stijging van de voedselproductie op een duurzame wijze tot stand te brengen, wetende dat er nog nauwelijks nieuwe arealen landbouwgrond kunnen aangesneden worden. Een intensieve, doch duurzame en kwaliteitsvolle landbouw zoals hier in Vlaanderen, kan hiervoor een inspirerend voorbeeld zijn.

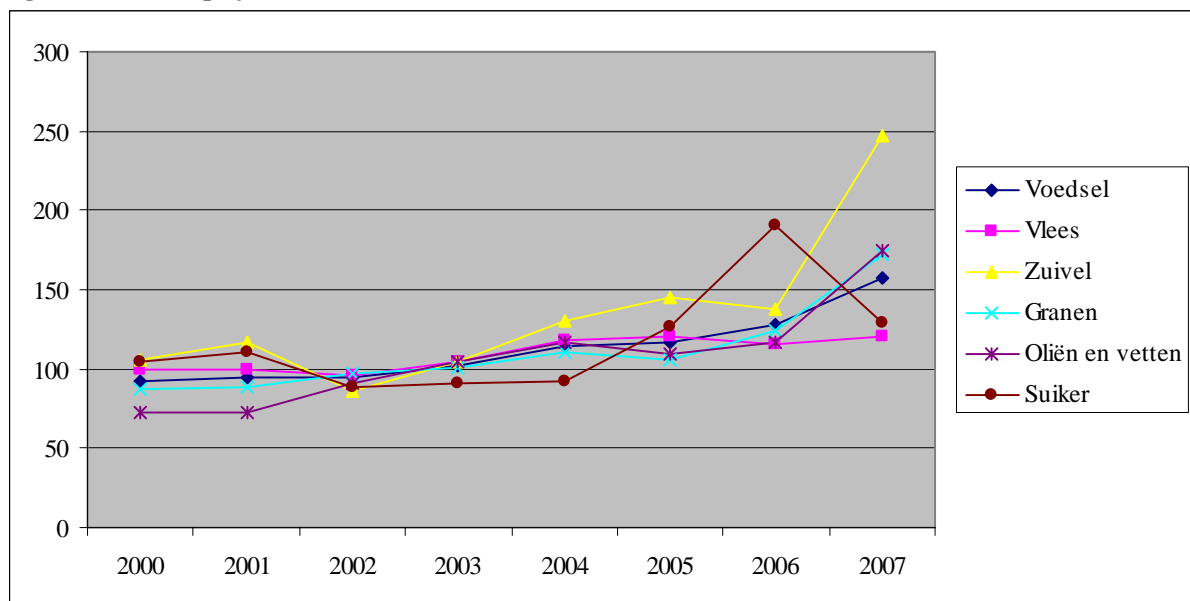
2 Landbouw in Vlaanderen anno 2008

2.1 Een sterk gewijzigd beeld

De landbouwsector staat vandaag weer volop in de belangstelling. Enige tijd geleden zag de situatie er nog anders uit en werd de landbouw in Vlaanderen door velen gezien als een afkalvende sector met onzekere toekomstperspectieven. In de afgelopen jaren is de mondiale landbouwmarkt echter grondig gewijzigd, zodat de landbouw hernieuwde aandacht geniet. Enkele factoren die hierbij een belangrijke rol spelen worden hierna toegelicht.

In 2007 en 2008 zijn de prijzen voor agrarische producten en levensmiddelen enorm gestegen op de wereldmarkt. Zo verdubbelde in 2007 de rijstprijs en nam de prijs van tarwe, soja en maïs toe met respectievelijk 130%, 87% en 24% (cijfers FAO). Volgens de FAO boekten vele voedselprijzen in 2007 recordhoogten, ook al zijn er uitzonderingen als suiker en varkensvlees (zie Figuur 1). Daaraan liggen zowel factoren van tijdelijke aard als structurele veranderingen ten grondslag: een toenemende vraag vanuit landen met een snel groeiende economie, een stijgend gebruik van biobrandstoffen, deels door overheidsmaatregelen, tegenvallende oogsten door droogte, een gebrek aan aandacht voor de landbouw in de afgelopen jaren, vooral in de ontwikkelingslanden, en een vermindering van de overschotten door politieke hervormingen.

Figuur 1: Voedselprijsindex FAO, 2000-2007.



De hoge voedselprijzen, die voor de boeren in beginsel gunstig zijn, hebben hier en daar geleid tot voedseltekorten. Sommige landen beperkten de voedselexport. Deze ontwikkelingen vormen aanleiding tot internationaal overleg, zodat de landbouw opnieuw hoog op de politieke agenda staat.

De productie van biobrandstoffen zit wereldwijd in de lift, zodat boeren naast voedselproducenten ook energieleveranciers worden. Biobrandstoffen (biodiesel, ethanol, biogas, pure plantaardige olie) zorgen, naast andere hernieuwbare energieën zoals wind-

water- en zonne-energie, voor een verlaging van de CO₂-uitstoot, die bijdraagt tot de klimaatverandering. Bovendien zorgen ze voor een grotere onafhankelijkheid van de klassieke fossiele brandstoffen olie en gas. Anderzijds liggen biobrandstoffen steeds meer onder vuur wegens de toenemende concurrentie met de voedselproductie en de ontbossing in landen als Brazilië, Paraguay en Indonesië om de wereldmarkt voor biobrandstoffen te kunnen bedienen. Volgens een recent rapport van de OESO blijft de CO₂-vermindering door biobrandstoffen met de huidige steunmaatregelen in Noord-Amerika en Europa tot het jaar 2015 beperkt tot 0,8%, terwijl de overheid er jaarlijks miljarden euro in investeert. Het rapport pleit onder meer voor een vermindering van het energieverbruik, vooral in de transportsector, en een versnelde ontwikkeling van biobrandstoffen van de tweede generatie, die enkel uit echte energiegewassen (zoals *Miscanthus*) en niet-eetbare delen van voedselgewassen geproduceerd worden.

De diverse landbouwmarkten zijn onderhevig aan sterke schommelingen. De onvoorspelbaarheid neemt toe. Nu eens gaat het onverwacht goed, dan weer gaat het onverwacht slecht. Een goed voorbeeld is de Vlaamse varkenssector, die in tegenstelling tot de andere landbouwsectoren in 2007 een crisisjaar beleefde. Vooral in de zeugen- maar ook in de vleesvarkenshouderij stond de rentabiliteit sterk onder druk ten gevolge van lage marktprijzen en sterk gestegen voeder- en energiekosten. Ook de melkveesector heeft de veilige haven van stabiele prijzen verlaten.

In het kader van de Doha-ronde wordt sinds 2000 binnen de WTO overlegd over het vrijmaken van de handel in landbouwgoederen, industrieproducten en diensten. In juli 2008 sprongen de onderhandelingen af. Het landbouwdossier was uiteindelijk het grootste struikelblok, want er werd geen akkoord bereikt over de mate waarin ontwikkelingslanden hun boeren mogen beschermen tegen enorme stijgingen van import van landbouwproducten.

De Europese Commissie wil met de health check het Gemeenschappelijk Landbouwbeleid (GLB) verder moderniseren, vereenvoudigen, stroomlijnen en resterende belemmeringen uit de weg ruimen om de landbouwsector te helpen om op de groeiende vraag naar levensmiddelen in te spelen. Enkele voorgestelde maatregelen: sterkere ontkoppeling, overheveling van middelen uit het budget voor rechtstreekse steun naar dat voor plattelandontwikkeling, bijkomende afoming van steun aan grote landbouwbedrijven en afschaffing van zowel braakleggingsverplichting als melkquota.

De landbouw anno 2009 wordt geconfronteerd met totaal nieuwe omstandigheden. Deze recente ontwikkelingen kon het beleid niet voorzien en het beleid was er inderdaad deels niet op ingesteld. Enkel het proces van de dalende Europese steun voor landbouw tekent zich al geruime tijd af.

Het is duidelijk dat de landbouwsector en het landbouwbeleid door de hierboven beschreven evoluties voor nieuwe uitdagingen staat. Landbouwers zijn ondernemers en kunnen inspelen op de marktmechanismen. Verschillende sectoren hebben voldoende veerkracht en innovativiteit om deze nieuwe omstandigheden te benutten.

2.2 Situering Vlaamse landbouw

Voor een uitgebreide situering van de Vlaamse landbouw wordt verwezen naar het Landbouwrapport 2008, dat eind 2008 zal verschijnen. Dit hoofdstuk geeft enkel een aantal tendensen binnen de Vlaamse landbouw weer, die in het Landbouwrapport (LARA) meer in detail besproken worden.

2.2.1 Structuur van de landbouwbedrijven

Bijna 80% van de bedrijven zijn gespecialiseerde bedrijven in een bepaalde productierichting, met rundveehouderij als veruit de belangrijkste specialisatie (32%), gevolgd door de tuinbouw en de akkerbouw.

Er treedt een voortdurende schaalvergroting op. De gemiddelde oppervlakte cultuurgrond per bedrijf is gevoelig gestegen (van 17,9 ha in 2004 naar 19,5 ha in 2007). In dit cijfer zijn alle Vlaamse land- en tuinbouwbedrijven begrepen.

2.2.2 Tewerkstelling in de landbouw

In 2007 waren er 62.511 personen regelmatig tewerkgesteld op de bedrijven met landbouwproductie. Dit betekent een daling met 3,8% tegenover 2006. Gemiddeld daalt het aantal met 2,5% per jaar, over de laatste 10 jaar beschouwd. Omgerekend naar voltijdse arbeidskrachten, en rekening houdend met niet-regelmatig tewerkgestelden, zijn dit 46.783 voltijdse arbeidskrachten, of 1,3 per landbouwbedrijf. Hiervan is 6% seizoensarbeid. Het aantal seizoensarbeiders is op vijf jaar tijd bijna met de helft toegenomen.

Tabel 1: Evolutie van de tewerkstelling in de landbouw, 2004-2007

	2004	2005	2006	2007	2004 - 2007
Aantal regelmatig tewerkgestelde personen	69 536	66 950	64 983	62 511	- 10,1%
Aantal voltijdse arbeidskrachten	51 084	49 717	48 114	46 783	-8,4%

Bron: FOD Economie – Algemene Directie Statistiek en Economische Informatie

De tewerkstelling in de sector van het ABC¹, zonder de land- en tuinbouw is constant gebleven tegenover 2000. In de voedingssector is de tewerkstelling met 3,5% gestegen in de periode 2000-2005.

Tabel 2: Evolutie van de tewerkstelling (aantal arbeiders en bedienden) in de ABC-sector exclusief de land- en tuinbouw, 2000-2006

	2000	2003	2004	2005	2000-2005
Totale tewerkstelling	87 500	89 160	89 116	87 640	+0,2%
Waarvan: - Voeding	61 899	64 126	64 906	64 078	+ 3,5%
- Groothandel landbouwproducten	2 729	2 840	2 524	2 456	- 10,0%
- Veterinaire diensten	607	550	553	553	- 8,9%

Bron: RSZ, gedecentraliseerde statistieken, gele brochure

2.2.3 Areaal

In 2007 bewerkte de landbouw in Vlaanderen een totale oppervlakte van 622.133 ha. Dit is 45,4% van de totale oppervlakte van Vlaanderen. Voedergewassen maken met 58% van de

¹ Agrobusinesscomplex: direct en indirect samenhangende economische activiteiten verbonden met de productie, verwerking en afzet van een agrarisch product.

landbouwooppervlakte de hoofdbrok uit. Het areaal voedergewassen zit echter in een dalende lijn, ten voordele van de akkerbouw.

Tabel 3: Bestemming van de benutte landbouwooppervlakte in Vlaanderen, 2004-2007

	2004	2005	2006	2007	2004-2007
Voedergewassen	372 636	369 881	364 618	361 092	- 3,1%
Akkerbouw	203 442	202 700	202 858	204 798	+ 0,7%
Tuinbouw	50 265	49 072	50 255	49 599	- 1,3%
Andere	7 426	8 031	7 475	6 644	- 10,5%
Benutte landbouwooppervlakte	633 769	629 684	625 607	622 133	- 1,8%

Bronnen: FOD Economie - Algemene Directie Statistiek en Economische Informatie, AMS

Het teruglopende aandeel van het areaal voedergewassen hangt samen met een teruglopende veestapel. De inkrimping is algemeen, zowel de runderen, varkens als pluimvee dalen gestaag.

Tabel 4: Samenstelling van de veestapel in Vlaanderen, 2004-2007

	2004	2005	2006	2007	2004-2007
Runderen	1 374 090	1 350 304	1 332 923	1 318 654	-4%
Varkens	5 999 029	5 952 518	5 924 171	5 897 632	-2%
Pluimvee	30 481 574	29 315 761	27 576 600	26 958 802	-12%

Bron: FOD Economie - Algemene Directie Statistiek en Economische Informatie

2.2.4 Eindproductiewaarde

De totale eindproductiewaarde van de Vlaamse landbouwsector stijgt met 10% in de periode 2004 - 2007. Deze bedraagt in 2007 4.934 miljoen euro.

De veeteelt is - ondanks de inkrimping van de veestapel - nog steeds de belangrijkste subsector (58,1% van de totale eindproductiewaarde), met als drie voornaamste producten varkensvlees, rundvlees en melk. In 2007 bedraagt de globale waarde van de veeteeltproducten 2.868 miljoen euro of een toename met 5,5% ten opzichte van 2006. Met uitzondering van de varkens, is de stijging merkbaar bij alle veeteeltproducten.

De waarde van de akkerbouwproducten bedraagt 506 miljoen euro of een verhoging met 17,3% ten opzichte van 2006.

De productiewaarde van de tuinbouwproducten wordt geraamd op 1.560 miljoen euro of een stijging met 1,8%. De stijging bij fruit (+13,2%) en de niet-eetbare tuinbouwproducten (+1,5%) compenseren de daling bij de groenten (-3,9%). De tuinbouw neemt 31,6% van de totale productiewaarde voor zijn rekening, met groenten als grootste sector

Tabel 5: Eindproductiewaarde van de land- en tuinbouwsector in Vlaanderen (in miljoen euro), 2004-2007

	2004	2005	2006	2007	2004-2007
Akkerbouw	435	413	432	507	+ 16,6%
Tuinbouw	1 341	1 449	1 532	1 560	+ 16,3%
Veeteelt	2 706	2 632	2 718	2 868	+ 6,0%
Totaal	4 481	4 493	4 682	4 934	+ 10,1%

Bron: Afdeling Monitoring en Studie

2.2.5 Internationale handel

Het totale Belgische handelssaldo voor agrarische producten bedraagt in 2007 3.980 miljoen euro. Dit komt neer op een stijging met 35,5% tegenover 2005. De totale buitenlandse handel is goed voor een balans van 12.854 miljoen euro, een stijging van 28,3% tegenover 2005.

De handelsbalans in 2007 was positief voor alle landbouwproducten, met uitzondering van de groep andere producten en derivaten (zeeproducten, dranken, oliën en vetten). Uit analyse van de gegevens van de Nationale Bank van België blijkt dat Vlaanderen verantwoordelijk is voor 83% van de Belgische in- en uitvoer van agrarische producten.

Tabel 6: Handelsbalans landbouwproducten België (2005 en 2007), bedragen in miljoen euro

	2005			2007		
	Invoer	Uitvoer	Saldo	Invoer	Uitvoer	Saldo
Akkerbouwproducten en derivaten	7 518	8 101	584	8 930	9 517	586
Dierlijke producten en derivaten	4 326	5 827	1 501	4 950	6 521	1 572
Tuinbouwproducten en derivaten	4 645	5 224	580	5 541	5 986	445
Andere producten en derivaten	4 097	3 322	-775	5 101	4 357	-743
Agro-industriële producten	1 774	2 820	1 047	2 204	3 658	1 455
Totaal landbouwproducten	22 359	25 295	2 936	26 725	30 039	3 315
Totaal buitenlandse handel	257 343	267 364	10 020	301 469	314 323	12 854

Bron: Eurostat

3 Beleid in beeld: uitvoering EU beleid

3.1 Pijler I: Mid Term Review – Health Check

3.1.1 De Mid Term Review

De hervorming van het GLB van 2003, Mid Term Review (MTR) genoemd, was een diepgaande hervorming van het landbouwbeleid, die bedoeld was om landbouw in de Europese Unie een nieuwe toekomst te geven. In het bijzonder werd rekening gehouden met de afspraken in het kader van de WTO, de verzuchtingen van de belastingsbetaler, de noodzaak om een duurzame landbouw tot stand te brengen en landbouwers meer marktgeoriënteerde beslissingen te laten nemen. De MTR werd stapsgewijs doorgevoerd in alle sectoren.

De belangrijkste elementen van de hervorming waren ontkoppeling van de steun, respect voor de randvoorwaarden, modulatie en het opzetten van een bedrijfsadviessysteem.

- Door de steun los te koppelen van de productie werd de bedrijfstoelage een inkomenssteun.
- Ontkoppeling van de steun laat de landbouwers toe een vrije teeltkeuze te maken en verhoogt daardoor de sectorcompetitiviteit. Het versterkt ook de markt oriëntatie van de productie en is weinig markt- en handelsverstoring.
- Landbouwers kunnen hun bedrijfstoelage slechts ontvangen indien ze aan de randvoorwaarden voldoen. Dit zijn vereisten op het gebied van milieu, planten- en diergezondheid, voedselveiligheid en dierenwelzijn. Die randvoorwaarden omvatten beheerseisen uit 19 Europese richtlijnen/verordeningen, de Goede Landbouw- en Milieucondities (GLMC) en het behoud van het totaal areaal blijvend grasland.
- Door modulatie wordt een deel van de steun overgeheveld van pijler I (directe steun) naar pijler II (plattelandontwikkeling) a rato van 3% in 2005, 4% in 2006, 5% in 2007-2012). Van het zo ingezamelde bedrag kan 80% gebruikt worden voor maatregelen onder het plattelandontwikkelingsbeleid. 20% van dat bedrag wordt herverdeeld onder de lidstaten in het kader van het solidariteitsprincipe.
- Een bedrijfsadviessysteem (BAS) met pijler II steun is opgezet vanaf 1 januari 2007.

Een van de eerste beslissingen van de huidige Vlaamse regering was de keuze voor de Vlaamse landbouw voor het 'historische model'. De referentieperiode voor het historische model is de periode 2000 tot 2002. Er werd beslist om de bedrijfstoelageregeling toe te passen vanaf 2005. In 2005 was in Vlaanderen 74% van de steun ontkoppeld: in de akkerbouwsector werd voor 100% ontkoppeld, uitgezonderd voor zaalijnzaad, noten, eiwithoudende gewassen en vezelvlas. In de dierlijke sector werd ook alle steun ontkoppeld behalve de zoogkoeienpremie en de slachtpremie voor kalveren.

De bedrijfstoelage wordt toegekend wanneer een toelagerecht wordt geactiveerd op een steungerechtigd perceel. De waarde van een toelagerecht wordt bepaald door het historische referentiebedrag (euro) te delen door het historische aantal hectare. De steunaanvraag verloopt via de verzamelaanvraag. Vanaf 2007 is de aangifte in het kader van de Mestbank in de verzamelaanvraag geïntegreerd via de Eénmalige Perceelregistratie (EPR). Op die manier moeten landbouwers slechts éénmaal hun percelen aangeven.

Na 2005 is de bedrijfstoelageregeling uitgebreid tot bijna alle sectoren. In 2006 werden bijkomend de melkpremie (inclusief de extra betaling), de steun voor de sector ruwe tabak en de compensatiebetalingen voor suikerbieten en cichoreiwortels, op basis van de hervorming van de suikersector, aan de bedrijfstoelag toegevoegd.

In het kader van de hervorming van de sector Groenten en Fruit in 2007 besliste de Vlaamse Regering dat het areaal met groenten en fruit en consumptieaardappelen subsidiabel wordt vanaf 2009.

De bedragen beschikbaar voor uitbetalingen van toeslagrechten in Vlaanderen waren opeenvolgend 144,67 miljoen euro (2005), 234,63 miljoen euro (2006) en 239,24 miljoen euro (2007) en 243,79 miljoen euro (2008). Bovendien zijn jaarlijks op Belgisch niveau nog 104,74 miljoen euro directe steun voor zoogkoeien, slachtkalveren en zaaizaad van spelt en vlas beschikbaar.

3.1.2 De Health Check

De Europese Commissie heeft op 20 november 2007 een mededeling over de Health Check van het GLB aan de Raad en het Europees Parlement goedgekeurd. Deze mededeling had tot doel de evaluatie en herziening van het in 2003 hervormde GLB voor te bereiden. In de mededeling zet de Commissie uiteen hoe het GLB kan aangepast worden om nieuwe doelstellingen beter te bereiken en om sommige nieuwe uitdagingen aan te pakken.

Omdat Vlaanderen zich proactief op de Health Check had voorbereid kon op 12 december 2007, na afstemming met het Waalse Gewest, een brief aan Commissaris Mariann Fischer Boel verstuurd worden. Deze brief werd eveneens toegestuurd aan het Sloveense Voorzitterschap en aan het Secretariaat Generaal van de Raad voor verspreiding onder alle delegaties.

In januari 2008 is onder Sloveens Voorzitterschap de mededeling in de raads werkgroepen 'Horizontale Landbouwvraagstukken' besproken. Het politieke debat over de mededeling werd afgerond in maart 2008 met een aanbeveling van de Raad aan de Commissie.

Op 16 april 2008 heeft het Vlaamse Parlement een resolutie betreffende de gezondheidscontrole van het Gemeenschappelijk Landbouwbeleid aangenomen, bij de standpuntverdediging van Vlaanderen in de diverse fora werd hiermee rekening gehouden (zie bijlage 3).

3.1.3 Voorgestelde aanpassingen van de Commissie

De Commissie heeft de Health Check voorstellen gepresenteerd op 20 mei 2008. De voorstellen werden in de raads werkgroepen 'Horizontale Landbouwvraagstukken' en Speciaal Landbouwcomité besproken in mei, juni en juli 2008. Een eerste oriënterend debat over de voorstellen werd gehouden onder het Sloveense Voorzitterschap. Het politieke debat en de besluitvorming worden verder afgewerkt onder het Franse voorzitterschap.

De Commissie stelt aanpassingen voor in drie domeinen:

- 1) De bedrijfstoelageregeling;
- 2) De marktinstrumenten;
- 3) De plattelandontwikkeling.

De belangrijkste politieke uitdaging volgens de EU-Commissie is de overheveling van middelen van pijler I naar pijler II, de modulatie om financiële ruimte te scheppen om een aantal nieuwe uitdagingen aan te gaan zoals de klimaatverandering en biodiversiteit.

1) De bedrijfstoeslagregeling

De Commissie stelt voor om het steunstelsel voor landbouwers effectiever, efficiënter en eenvoudiger te maken. Lidstaten krijgen de mogelijkheid om meer te ontkoppelen en hun model van steuntoekenning (historisch, regionaal of hybride) te wijzigen en te evolueren naar een meer vlakke steun (flat rate).

Uit een analyse blijkt dat de grootste impact van ontkoppeling te verwachten is in de sectoren en regio's waar de gekoppelde premies een belangrijk deel van de bruto marge van de landbouwer uitmaken, zoals de sectoren zoogkoeien en schapen. Naargelang de sectoren worden verschillende ontkoppelingsschema's voorgesteld.

Door de toenemende invloed van klimaatverandering en de gestegen marktgerichtheid bij de landbouwers is er een toenemende behoefte aan risicobeheerinstrumenten om het inkomen in de landbouwsector te stabiliseren. Voor het opvangen van productierisico's wordt een optie voorzien in het kader van de Health Check. Deze optie voorziet de mogelijkheid om steun te verlenen aan verzekeringen en de mogelijkheid om fondsen op te richten.

Wat de randvoorwaarden betreft wordt voorgesteld enkele voorschriften af te schaffen om de administratieve last te verlichten. Het gaat in het bijzonder om voorschriften die niet rechtstreeks in verband staan met de landbouwactiviteiten en de landbouwgrond. Men stelt ook voor om de milieuvoordelen van de braaklegging te behouden door instelling van een aanvullende norm voor bufferstroken en een versterking van de bestaande norm inzake de instandhouding van landschapkenmerken.

2) De marktinstrumenten

Wat de marktinstrumenten betreft meent de Commissie dat het interventiemechanisme terug een elementair veiligheidsnet moet worden bij marktverstoring. Enkel de interventie voor baktarwe zou blijven bestaan. De vaststelling van de interventie voor alle andere voedergranen op nul vergemakkelijkt de ondersteuning van de hele graanmarkt wanneer dat nodig is omdat graanprijzen parallel evolueren. De invoering van inschrijvingen zou de voorschriften inzake de interventie voor granen vereenvoudigen en gelijk trekken met die voor andere Gemeenschappelijke Marktordeningen (GMO).

De braakleggingsverplichting werd tijdelijk op 0 gesteld in 2007-2008 en afgeschaft in 2008-2009.

De melkquota waren twee decennia geleden doeltreffend, maar zetten nu een rem op de verwezenlijking van de doelstellingen van het GLB en sluiten niet langer aan op de marktkansen. De melkquota zouden uitdoven in 2015 en om de producenten een geleidelijke overgang te verzekeren wordt in een geleidelijke toename van de quota voorzien.

Tot slot blijkt dat, wat een aantal kleinschalige steunregelingen betreft (o.m. steun voor de verwerking van vlas), de *status-quo*-optie indruist tegen de doelstellingen van de GLB-hervorming van 2003. Om te vermijden dat door volledige ontkoppeling een regionaal belangrijke lokale productie in het gedrang komt wordt voorzien in een variabele overgangperiode.

3) Plattelandsontwikkeling

De landbouwsector wordt in 2008 met nieuwe uitdagingen geconfronteerd die in 2003 nog niet zo expliciet aanwezig waren: een toenemende invloed van de klimaatverandering, toename van de productie van biobrandstoffen, nood aan een meer efficiënt waterbeheer en aan behoud van de biodiversiteit. De Commissie stelt daarom voor deze uitdagingen aan te pakken in het kader van het plattelandontwikkelingsbeleid en de transfer van pijler I naar

pijler II te verhogen met 8%, progressief gemoduleerd in functie van de grootte van de bedrijfstoeslag. De middelen die door deze aanvullende modulatie gecreëerd worden blijven binnen dezelfde lidstaat.

De besprekingen in het kader van de Health Check worden onder Frans Voorzitterschap in het najaar van 2008 afgewerkt. De nieuwe regeling zal van toepassing zijn vanaf 1 januari 2009. Van zodra de besluiten zijn genomen kan gestart worden met de uitvoeringsbesluiten voor Vlaanderen.

3.1.4 Uitdagingen voor 2009

In Vlaanderen wil het beleid de evolutie in de richting van ontkoppeling verder zetten in nauw overleg met de sector. De timing voor ontkoppeling zal wellicht van sector tot sector verschillen.

Als gevolg van een groeiende wereldhandel kent o.m. de EU steeds meer competitie. De EU verliest terrein voor heel wat goederen, met vooral een dalende uitvoer en een afnemend marktaandeel in de sectoren suiker, zuivel en vlees. De uitvoer van intermediaire en afgewerkte goederen met een hogere toegevoegde waarde neemt echter toe. De invoer in de EU neemt snel toe, vooral van oliehoudende zaden.

Een wisselend aanbod als gevolg van de weersomstandigheden evenals de competitie tussen voedsel en brandstof kunnen leiden tot een hogere volatiliteit en onzekerheid in de markten. Daarom is het belangrijk dat bij de Health Check van het GLB de marktinstrumenten zoals interventie of private opslag niet zomaar overboord worden gegooid. Vlaanderen opteert ervoor deze beheerinstrumenten te behouden en indien nodig op nul te zetten zodat ze terug kunnen geactiveerd worden bij ernstige marktverstoring.

De toenemende marktvolatiliteit maakt het ook noodzakelijk dat landbouwers beter met risico's leren omgaan. Risicobeheer, en in het bijzonder de introductie van verzekeringen om zich in te dekken tegen productierisico's, is een waardevolle piste waarvan de mogelijkheden worden onderzocht. Risicobeheer wordt zeker een belangrijk item op Vlaams niveau bij een eventuele regionalisering van het Landbouwrampenfonds.

3.2 Pijler II – Vlaams Programma voor Plattelandsontwikkeling

In oktober 2006 liep het eerste Vlaamse Programma voor Plattelandsontwikkeling ten einde. Het programma werd gekenmerkt door de sterke nadruk op het economische land- en tuinbouwgebeuren met als doel de landbouwer te ondersteunen in zijn rol die hij binnen de steeds meer geliberaliseerde en streng genormeerde Europese markt moet spelen. Daarnaast was er ook ruime aandacht voor het leefmilieu met de zogenaamde landbouwmilieumaatregelen. Na een langzame start is men er in geslaagd om in 2005 en 2006 voor het eerst de beschikbare Europese budgetten volledig te benutten.

Voor Vlaanderen was maximale continuïteit in het nieuwe Plattelandsontwikkelingsprogramma voor de periode 2007-2013 van primordiaal belang. Nieuw hierbij was dat een strategisch plan als referentiekader gebruikt werd en dat het programma naar Europees model verdeeld werd in drie assen, waaraan de Leader-as als een volwaardige vierde as toegevoegd werd. As 1 beoogt de verbetering van het concurrentievermogen van de land- en bosbouwsector, As 2 streeft naar een verbetering van het milieu en het platteland en As 3 heeft als doel de leefkwaliteit op het platteland en de

diversificatie van de plattelandseconomie te verhogen. De drie pijlers van duurzaamheid komen hier dus tot uiting.

Op 20 juli 2007 werd het Vlaamse Programma voor Plattelandsontwikkeling 2007-2013 overgemaakt aan de Commissie voor definitieve goedkeuring. Dit werd voorafgegaan door een proces van onderhandelingen over de inhoud sinds 22 december 2006, de datum waarop het programma ontvankelijk verklaard werd. Het programma werd definitief goedgekeurd op 13 november 2007.

De totale overheidssteun voor dit programma is 667,575 miljoen euro. Hiervan wordt 224,521 miljoen euro (of 33.63%) bijgedragen door de Europese Commissie en het overige aandeel (443,054 miljoen euro of 66.37%) door Vlaanderen. In totaal werd in 2007 86.670.495 euro aan overheidsuitgaven uitgegeven voor de verschillende maatregelen, dit is 13% van het geplande budget voor de volledige programmaperiode.

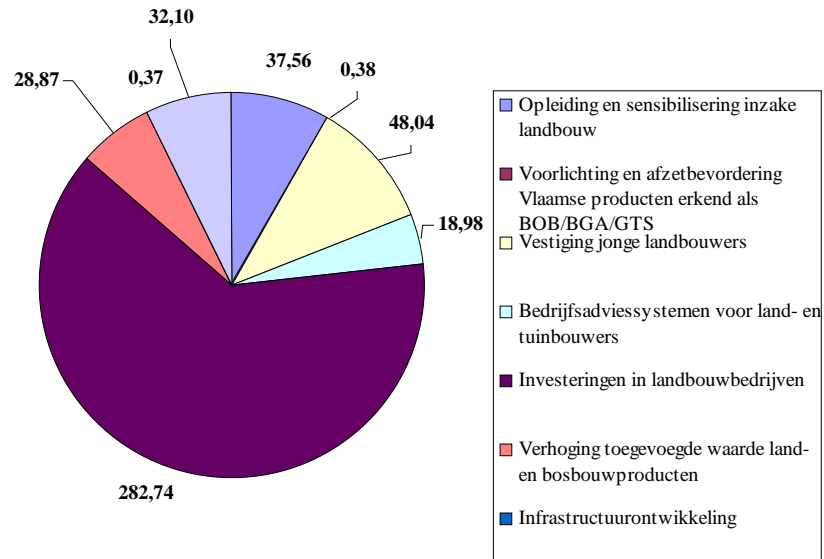
De overheidsuitgaven waren 2007 als volgt verdeeld over de verschillende assen: As 1: 73,6%, As 2: 24,5%, As 3: 1,9% en As 4: 0%. Dat de uitgaven van As 3 slechts 1,9% bedragen, is te verklaren door het ontbreken van uitgaven voor de gebiedsgerichte werking van As 3 in 2007. Voor As 4 werd niets uitgegeven. Door het ontbreken van deze uitgaven was het procentuele deel van As 1 in de uitgaven (73,6%) hoger dan de vooropgestelde 67%. Om dezelfde reden zijn de procentuele uitgaven voor As 2 (24,5%) hoger dan de vooropgestelde 17%.

3.2.1 As 1: Verbetering van het concurrentievermogen

Vlaanderen hecht veel belang aan de professionaliteit van de Vlaamse landbouw. De economische as van het programma is een zeer goed middel om dit te ondersteunen. De maatregelen in As 1 zijn er dan ook op gericht om investeringen in innovatie, kennis, leefmilieu, energie, ketenbeheer, structuurverbetering en kwaliteit te ondersteunen om de concurrentiekracht van de Vlaamse land- en tuinbouw te versterken. Jonge landbouwers vormen de bouwsteen van het huidige en toekomstige Vlaamse landbouwbeleid, daarom is het belangrijk om specifiek aan deze doelgroep ondersteuning te bieden zodat zij als jonge ondernemers voldoende slagkracht hebben om hun concurrentievermogen en duurzaamheid te verbeteren. Volgens een ketenbenadering is het ook opportuun om de Vlaamse agrovoedingssector mee te nemen in het maatregelenpakket.

De maatregelen in As 1 hebben betrekking op:

- Opleiding en sensibilisering betreffende landbouw.
- Vestiging jonge landbouwers.
- Bedrijfsadviessystemen voor land- en tuinbouwers.
- Investeringen in landbouwbedrijven.
- Verhoging van de toegevoegde waarde van land- en bosbouwproducten.
- Infrastructuur ontwikkeling (enkel nog betalingen voor lopende contracten, geen nieuwe contracten).
- Deelname door landbouwers aan voedselkwaliteitsregelingen.
- Voorlichting en afzetbevordering van Vlaamse producten erkend als BOB/BGA/GTS.

Figuur 2: Verdeling middelen (totale overheidssteun) over de maatregelen van As 1 (miljoen euro).

Binnen As 1 werd in 2007 90% van de uitgaven verdeeld via het Vlaams Landbouwinvesteringsfonds (VLIF) voor de maatregelen ‘vestiging van jonge landbouwers’ en ‘modernisering van landbouwbedrijven’ (zie Figuur 2). Het overige deel was vooral bestemd voor opleiding: cursussen, stages, korte vorming en sensibiliseringsprojecten.

3.2.2 As 2: *Maatregelen voor landbouw-milieu en landbouw-natuur*

De verschillende agromilieumaatregelen zijn het belangrijkste instrument van As 2. De tien agromilieumaatregelen die worden aangeboden spitsen zich toe op duurzame landbouwtechnieken, waterkwaliteit en biodiversiteit. Deze maatregelen gaan verder dan de wettelijk vastgestelde normen.

In het PDPO II zijn daarbuiten ook nog uitdovende maatregelen ingeschreven: groenbedekking, productiemethode voor geïntegreerd pitfruit en beheersovereenkomst botanisch beheer.

Naast het stimuleren van een duurzame landbouw wordt ook gestreefd naar een duurzaam gebruik en uitbreiding van de bosoppervlakte in Vlaanderen. Er worden ook vergoedingen voorzien voor percelen in de kwetsbare zone natuur (natuurgebied, natuurontwikkelingsgebied, natuurreservaten en bosgebied) waar de bemestingsbeperking moet worden gehandhaafd conform het standstill beginsel.

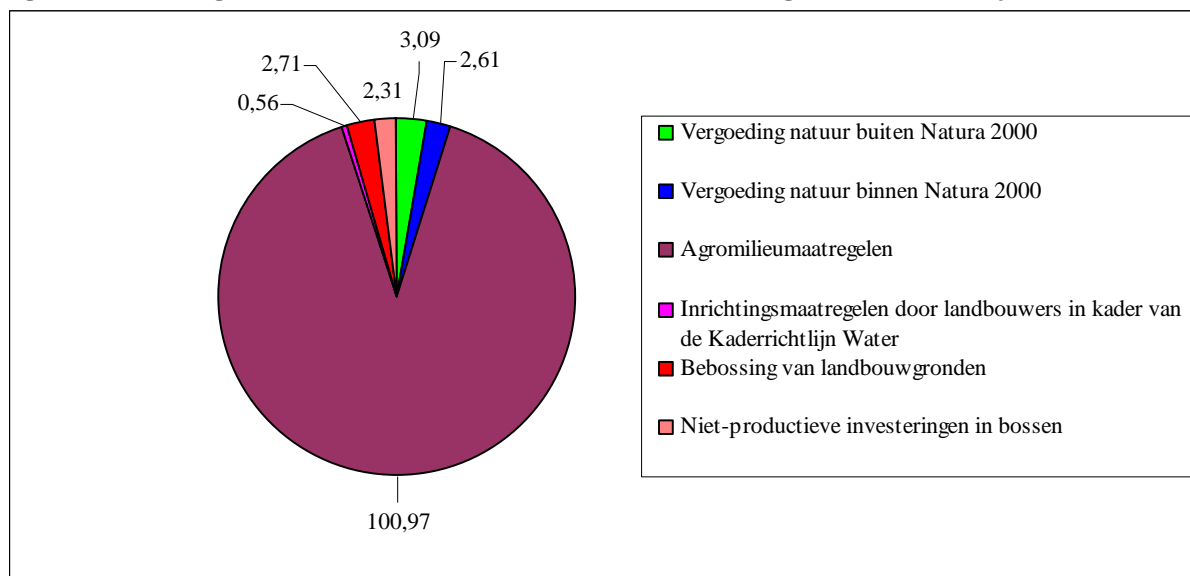
De algemene doelstelling van As 2 wordt mede ondersteund door maatregelen uit andere assen bv. door milieuvriendelijke investeringen en opleidingen over milieuthema's in As 1 en de natuurleerpaden die onder As 3 kunnen worden ondersteund.

Volgende maatregelen vallen onder As 2:

- Vergoedingen
 - Vergoeding natuur buiten Natura 2000.
 - Vergoeding natuur binnen Natura 2000.
- Agromilieumaatregelen
 - Introductie van technieken die het gebruik van gewasbeschermingsmiddelen verminderen, waaronder mechanische onkruidbestrijding.
 - Behoud van met uitsterven bedreigde lokale veerassen en variëteiten van hoogstamboomgaarden.
 - Introductie van vlinderbloemige gewassen in het silagevoeder voor een meer grondgebonden Vlaamse veehouderij.

- Reductie van gewasbeschermingsmiddelen en meststoffen in de sierteelt.
- Hectaresteen voor biologische landbouwproductie.
- Beheersovereenkomst perceelsrandenbeheer.
- Beheersovereenkomst soortenbescherming.
- Beheersovereenkomst erosiebestrijding.
- Beheersovereenkomst water.
- Beheersovereenkomst herstel, ontwikkeling en onderhoud van kleine landschapselementen.
- Niet-productie investeringen in de landbouwsector
 - Inrichtingsmaatregelen door landbouwers in kader van de Kaderrichtlijn Water
- Bosbouwmaatregelen
 - Bebossing van landbouwgronden.
 - Niet-productieve investeringen in bossen (subsidie voor herbebossing en ecologische bosfunctie).

Figuur 3: Verdeling middelen (totale overheidssteun) over de maatregelen van As 2 (miljoen euro).



In 2007 werd 19.926.458 euro agromilieusteun uitbetaald (94% van de uitgaven binnen As 2) (zie Figuur 3). 46% van deze uitgaven was bestemd voor beheersovereenkomst (BO) water en 19% voor de uitdovende maatregel 'groenbedekking'. Qua oppervlakte maakt de uitdovende maatregel 'groenbedekking' nog steeds 45% uit van het areaal en 57% van het totale aantal contracten. Het totale areaal agromilieumaatregelen is met 4.187 ha achteruitgegaan. Dit is op de eerste plaats te wijten aan de uitdovende maatregelen 'groenbedekking' en 'pitfruit' en op de tweede plaats aan de onmogelijkheid om in 2007 nieuwe contracten af te sluiten voor de beheersovereenkomsten van de Vlaamse Landmaatschappij (VLM) ter vervanging van vijfjarige contracten die in 2006 afliepen. Dit had vooral impact op de BO kleine landschapselementen. In 2007 was er duidelijke stijging voor het areaal vlinderbloemigen en BO erosie en een lichte stijging van het areaal hectaresteen biolandbouw en hoogstamboomgaarden. Voor de maatregel 'bebossing van landbouwgronden' en 'niet-productieve investeringen in bossen' werden in 2007 geen nieuwe dossiers goedgekeurd, maar vonden wel betalingen plaats voor lopende dossiers.

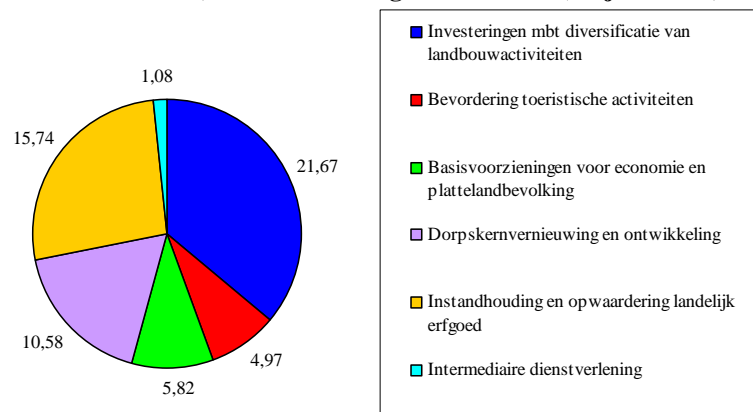
3.2.3 As 3: Diversificatie van de plattelandseconomie en de verbetering van de leefkwaliteit op het platteland

As 3 bevat de maatregelen die er enerzijds op gericht zijn de land- of tuinbouwer aan te moedigen de bedrijfsactiviteiten op het bedrijf te diversifiëren. Diversificatie biedt mogelijkheden om de rentabiliteit van het bedrijf in stand te houden of te verbeteren. Anderzijds bevat As 3 vijf maatregelen die als doelstelling hebben de leefkwaliteit op het platteland te versterken, met aandacht voor de verschillende functies van het platteland. Deze tweede categorie maatregelen zullen via een gebiedsgerichte aanpak door de provincies worden geïmplementeerd. Hiervoor zullen er door de provincie jaarlijks oproepen tot indiening van projecten worden gedaan.

Volgende maatregelen vallen onder As 3:

- Diversificatie van landbouwactiviteiten naar niet-agrarische activiteiten
 - Investerings met betrekking tot diversificatie van landbouwactiviteiten.
- Gebiedsgerichte werking
 - Bevordering van toeristische activiteiten.
 - Basisvoorzieningen voor economie en plattelandsbevolking.
 - Dorpskernvernieuwing- en ontwikkeling.
 - Instandhouding en opwaardering van het landelijk erfgoed.
 - Intermediaire dienstverlening.

Figuur 4: Verdeling middelen (totale overheidssteun) over de maatregelen van As 3 (miljoen euro).



Voor de maatregel ‘investerings m.b.t. diversificatie van landbouwactiviteiten’ werd in 2007 1.451.162 euro uitbetaald (zie Figuur 4). Wat de gebiedsgerichte werking van As 3 betreft werden in totaal 76 projecten goedgekeurd verspreid over de verschillende maatregelen. Er vonden hiervoor geen uitbetalingen plaats in 2007.

3.2.4 As 4: Leader

Binnen Leader worden lokale actoren gestimuleerd om actief mee te werken aan de uitwerking en realisatie van een ontwikkelingsstrategie voor hun eigen regio. Via een lokale benadering wordt gestreefd naar een geïntegreerde, sectoroverschrijdende samenwerking, waarbij de bottom-up gestuurde gebiedsontwikkeling en innovatie een belangrijke rol spelen. Binnen Vlaanderen wordt via de Leader-As concreet gewerkt rond initiatieven en projecten die kaderen binnen de doelstelling om de leefkwaliteit op het platteland te verbeteren en de diversificatie van de economische bedrijvigheid te bevorderen. Voor toepassing van de

Leader-methodiek in Vlaanderen werd 37,42 miljoen euro overheidssteun voorzien voor de periode 2007-2013.

In de eerste helft van 2008 werden in Vlaanderen tien Plaatselijke Groepen (= Leader Actie Groepen) samengesteld, die op 18 april 2008 door de Vlaamse regering werden bekrachtigd. Het grootste LEADER-gebied is de Westhoek, dat 20% van het volledige Vlaamse Leadergebied inneemt. Honderd zevenentwintig Vlaamse gemeenten vallen onder Leader, dat 5.821 km² groot is, ongeacht of de gemeente volledig of gedeeltelijk in het gebied ligt. De andere LEADER-gebieden zijn: Pajottenland, Hageland+, Haspengouw, Kempen-Maasland, Meetjesland-Leie-Schelde, MarkAante Kempen, Midden-Kempen Beweegt!, Tielts Plateau en de Vlaamse Ardennen.

3.2.5 Vlaams Ruraal netwerk

In het kader van het Programma voor Plattelandsontwikkeling 2007-2013 werd het Vlaams Ruraal Netwerk opgericht. Dit communicatie- en netwerkorgaan wil niet enkel alle Vlaamse plattelandsactoren bijeenbrengen, ondersteunen en informeren, maar moet tevens de opgedane ervaringen en 'best practices' van plattelandsontwikkeling analyseren en kenbaar maken. De Vlaamse ervaringen kunnen via contacten met de rurale netwerken in de andere Europese lidstaten en het overkoepelende Europese Ruraal Netwerk worden verspreid en in eventuele samenwerkingsprojecten aangevuld.

In 2008 werd een lange termijn actieplan opgezet waarbij vooral de informatieve rol van het netwerk veel aandacht kreeg. Naast de publicatie van een driemaandelijks nieuwsbrief en het onderhouden van de website werden verschillende workshops en seminaries georganiseerd.

3.2.6 Uitdagingen voor 2009

De Europese Commissie heeft op basis van de Health Check een verhoging van het budget voor het programma van plattelandsontwikkeling voorgesteld voor de periode 2010 - 2013 door een verhoging van de verschuiving van budget van Pijler 1 naar 2 (verplichte modulatie). Deze modulatiemiddelen vloeien dan terug naar de Lidstaat via Plattelandsontwikkeling en moeten worden ingezet voor maatregelen die gericht zijn op klimaatsverandering, hernieuwbare energie, waterbeheer en biodiversiteit.

In de onderhandelingen zullen we streven naar maximale flexibiliteit en administratieve lastenvermindering. Dit moet toelaten dat we de eventuele extra modulatiemiddelen op een snelle manier kunnen toekennen aan Vlaamse prioriteiten. Na goedkeuring van de Verordening in het najaar zal alles in het werk worden gezet om de noodzakelijke aanpassingen aan het programma zo snel mogelijk te laten verlopen zodat we op 1 januari 2010 klaar zijn om het bijkomende budget te besteden aan maatregelen inzake klimaat, energie, waterbeheer en biodiversiteit, die passen binnen het kader van het Vlaams programma voor Plattelandsontwikkeling.

3.3 GMO Groenten en Fruit

Het marktgebeuren in de sector groenten en fruit wordt sinds 1997 sterk bepaald door de Europese Gemeenschappelijke Marktordening voor groenten en Fruit (GMO). Sindsdien heeft de Vlaamse groente- en fruitsector, hierbij ondersteund door de overheid, ook zeer efficiënt gebruik kunnen maken van dit Europese beleidsinstrument.

In de Europese groenten- en fruitsector staat Vlaanderen met een organisatiegraad van bijna 90% aan de top van het Europese peloton. Dit betekent dat bijna 90% van alle groenten en fruit via een producentenorganisatie naar de markt gebracht wordt. Op het gebied van nationale en transnationale samenwerking tussen producentenorganisaties is onze regio eveneens toonaangevend. LAVA (Logistieke en Administratieve Veilingassociatie) groepeerde zes producentenorganisaties die één gezamenlijk operationeel programma uitvoeren voornamelijk gericht op verse groenten. FRUITBIZ.BE verzamelt twee fruitcoöperaties. Er is een zeer intensieve samenwerking met Nederland en Duitsland o.a. in de door Vlaanderen erkende transnationale unies van producentenorganisaties: European Fruit Cooperation (België, Nederland en Duitsland) en INCO (België en Nederland). Bijna 700 buitenlandse telers (vooral uit Nederland) zijn rechtstreeks lid van een Vlaamse producentenorganisatie.

In 2005 werden twee nieuwe producentenorganisaties erkend in de categorie voor verwerking bestemde producten (diepvriesgroenten) nl. VEGRAS en INGRO (Telersvereniging Industriegroenten). Aan deze erkenning zijn vele jaren van overleg en bemiddeling voorafgegaan tussen enerzijds de producenten en anderzijds de verwerkers en de handelaars.

In 2007 werd de GMO aan een herziening onderworpen. Tijdens de raadsonderhandelingen heeft Vlaanderen een zeer actieve inbreng gehad en aanpassingen kunnen verwezenlijken. Grote vernieuwingen zijn o.a. de introductie van crisispreventie en -beheersmaatregelen met bijvoorbeeld de mogelijkheid om oogstverzekeringen op te nemen. De samenwerking in de keten of de zgn. bedrijfskolom wordt meer benadrukt. Verder werd een hele reeks van kleinere punten aangepast waardoor het systeem van producentenorganisaties vlotter en flexibeler zou moeten kunnen werken. De introductie van het gebruik van indicatoren moet toelaten om het succes van het systeem beter te kunnen opvolgen. De basisdoelstellingen, nl. concentratie van het aanbod en aanpassing van de productie aan de noden van de markt, bleven behouden.

Bij deze besprekingen werd ook bepaald dat in het kader van de bedrijfstoelageregeling groenten en fruit ook activeerbare hectares worden (in Vlaanderen vanaf 1 januari 2009).

In 2008 heeft Vlaanderen voor de implementatie van de GMO een nationale strategie voor duurzame operationele programma's en nationale richtsnoeren voor milieumaatregelen opgemaakt voor de periode 2009-2013. Dankzij een zeer intensieve samenwerking tussen de producentenorganisaties, landbouworganisaties, handel, verwerking, administratie en het kabinet is deze nationale strategie een werkdocument geworden gedragen door alle stakeholders. In de loop van 2008 wordt ook een nieuw Besluit van de Vlaamse Regering uitgewerkt.

3.3.1 Uitdagingen voor 2009

In 2009 zal de nieuwe GMO volledig van kracht zijn, de nieuwe operationele programma's van alle telersverenigingen zullen voor het eerst toegepast en gecontroleerd worden binnen

deze context. Tijdens de besprekingen over de nationale strategie werden vanuit het beleid enkele specifieke aandachtspunten naar voren geschoven (waaronder de introductie van verzekeringssystemen in de sector groenten en fruit, het respecteren van de code voor goede coöperaties, ...), in 2009 zal er specifieke aandacht besteed worden aan de opvolging van deze aandachtspunten.

In 2008 heeft de Commissie een plan gelanceerd om vanaf het schooljaar 2009/2010 een schoolfruitactie op stapel te zetten. Dit systeem zal gebaseerd zijn op gedeeltelijke Europese financiering en gedeeltelijke nationale co-financiering. De Schoolfruitactie moet in de strijd tegen obesitas bij kinderen, een positieve bijdrage leveren om de consumptie van groenten en fruit te doen toenemen. De lidstaten zullen een nationale strategie moeten uitwerken voor de implementatie van de gratis uitreiking van groenten en fruit maar vooral voor een reeks begeleidende maatregelen en de kadering van het gezonde dieet in het leerplan.

3.4 Melk

3.4.1 Het Europese zuivelbeleid

Internationale prijzen van zuivelproducten hebben zich de afgelopen 25 jaar bewogen tussen redelijk beperkte bandbreedtes, zeker als dat wordt gezien in het licht van de recente ontwikkelingen. In zeer korte tijd – grofweg het voorjaar van 2007 – zijn de internationale prijsnoteringen voor magere en niet-magere melkpoeder verdubbeld. Ook voor boter en kaas is de recente prijsstijging fors geweest. Overigens lijkt aan de stijgende prijzen voorlopig een einde te zijn gekomen: in september en oktober 2007 daalden achtereenvolgens de internationale marktnoteringen voor de poeder- en boterprijzen, gevolgd door een afname van de internationale kaasprijs in begin 2008. Daarmee zijn de internationale prijzen voor kaas, boter en vol poeder in augustus 2008 overigens nog steeds hoger dan voor 2007, maar er moet ook rekening worden gehouden met de stijgende productiekosten.

Als reactie op deze nieuwe marktsituatie, waarin tekorten meer en meer een rol spelen, heeft de Commissie een voorstel tot 2% quotumverruiming ingediend. Dit voorstel werd op 17 maart 2008 goedgekeurd in de Raad.

De Health Check discussies binnen de zuivelsector handelen o.a. over de manier waarop de quota kunnen verruimd worden tot 2015. De standpunten tussen de lidstaten zijn verdeeld, maar voor Vlaanderen is het van essentieel belang dat de uitbreiding van de quota samengaat met een aanpassing van de vetcorrectiecoëfficiënt. Dit gedeelde standpunt met Wallonië wordt tijdens de discussies op Europees niveau tijdens plenair en bilateraal overleg duidelijk naar voren gebracht. Door de historisch lage vetreferentiehoeveelheid worden de Vlaamse boeren namelijk sterk benadeeld. Bij elke verhoging van het quotum wordt dit nadeel nog verder uitvergroot.

3.4.2 De Vlaamse situatie

Hoe de ontwikkelingen op de internationale zuivelmarkten verdergaan, hangt af van een complex van factoren die vraag- en aanbod van melk en zuivelproducten beïnvloeden. Het is echter wel duidelijk dat onze Vlaamse melkveehouders en zuivelindustrie gedegen voorbereid moeten worden op deze nieuwe marktsituatie.

Het quotum van de Vlaamse melkveehouders werd verhoogd met 2,5%. Daarenboven werd beslist ook het niet-gebruikte deel van de nationale reserve te verdelen. Op die manier is een maximale groei van de melkveebedrijven mogelijk.

Op strategisch vlak werd in samenspraak met de sector een stappenplan uitgewerkt om de zuivelsector voor te bereiden op de fluctuerende marktsituatie. Stappen hierin zijn o.m.:

- Een geleidelijke verhoging van het melkquotumplafond;
- Een geleidelijke verlaging van de quotumprijs voor quotum verhandeld via het quotumfonds;
- Mogelijkheid tot oprichting van een melkquotaring, waardoor melkveehouders samen hun quotum kunnen volmelken met de nodige financiële, praktische en sociale voordelen.

De stappen voorzien tot 2012 werden opgenomen in een wijziging tot het Besluit van de Vlaamse Regering betreffende de toepassing van de heffing in de sector melk en zuivelproducten, dat eind september 2009 definitief werd goedgekeurd.

3.4.3 Uitdagingen voor 2009

De uitkomst van de Health Check discussies blijft op dit ogenblik onzeker, maar het is wel duidelijk dat de maatregelen of versoepelingen opgenomen in het stappenplan geëvalueerd en indien nodig bijgestuurd of uitgebreid moeten worden na uitkomst van deze Europese discussie. Het doel is om de melkveehouderij beter in staat te stellen om de economische en maatschappelijke uitdagingen van de toekomst te beantwoorden.

Een andere belangrijke uitdaging is een evaluatie van de prijsmechanismen in de keten. Absolute transparantie is hier een noodzaak, zodat elke partij op een billijke en evenredige manier kan vergoed worden voor de gemaakte kosten. Dit onderzoek is in het belang van alle schakels van de sector, want enkel een eerlijke prijs kan een duurzame samenwerking garanderen met respect voor milieu, kwaliteit en dierenwelzijn.

3.5 Suiker

In 2005 heeft de suikersector een zeer grondige hervorming ondergaan. De bedoeling van de Commissie was om de Europese suikersector voor te bereiden op de onbepaalde invoer aan nulrecht vanaf 2009, onder het 'EBA-Agreement' ('Everything But Arms'-agreement = Alles Behalve Wapens overeenkomst) en de 'Economic Partnership Agreements' met de ACS-landen. Via een drastische suikerprijsdaling van 36% gefaseerd over vier jaar werd een sanering van de Europese suikersector doorgevoerd. Voor diezelfde vier jaar werd een fonds voor herstructurering in het leven geroepen, gespijsd door heffingen bij de ondernemingen van de sector. De ondernemingen die dit wensen kunnen productiequotum aan dit herstructureringsfonds verkopen en hun suikeractiviteit geheel of gedeeltelijk stopzetten. Verwacht werd dat vooral de ondernemingen in de minder efficiënte lidstaten hiervan gebruik zouden maken. De Commissie beoogde een vermindering van het Europees quotum met zes miljoen ton (ongeveer 30%) na vier jaar. Indien dit niet bereikt wordt, kan de Commissie zelf nog een lineaire quotumvermindering uitvoeren na deze vier jaar (final cut), zonder vergoeding voor de ondernemingen weliswaar. De inkomensdaling waarmee de bietplanter geconfronteerd wordt, wordt voor ongeveer 60% gecompenseerd door een ontkoppelde betaling, die geïntegreerd werd in de bedrijfsstoelagregeling.

Wegens het geringe succes van het tijdelijk herstructureringsfonds in de campagnes 2006/2007 en 2007/2008 (verkoop van slechts 2,2 miljoen ton) werd de regeling eind 2007 gewijzigd en werden de voorwaarden aantrekkelijker gemaakt voor zowel de ondernemingen als de planters. Sommige zeer productieve lidstaten, waaronder België, hadden hier niet op gerekend. België had haar

volledig inulinestroopquotum al voor de campagne 2006/2007 verkocht (20% van het toenmalige totale Belgische quotum voor 2006/2007).

Als gevolg van deze wijziging werd een extra 3,4 miljoen ton Europees quotum verkocht voor de campagne 2008/2009. Een deel hiervan, namelijk 206.066 ton suikerquotum werd verkocht door de twee Belgische ondernemingen Iscal Sugar en Tiense Suiker. Deze ondernemingen beslisten elk om een fabriek te sluiten. In Vlaanderen wordt de suikerfabriek van Moerbeke volledig ontmanteld. De Europese teller staat nu op ongeveer 5,6 miljoen ton verkocht quotum, wat maakt dat de Commissie nog 350.000 ton moet opkopen voor de campagne 2009/2010 om de beoogde zes miljoen te bereiken. Het lijstje van de vier lidstaten zonder productiequota voor suiker (Cyprus, Estland, Luxemburg en Malta) wordt nu aangevuld met vijf extra lidstaten (Bulgarije, Ierland, Letland, Portugal en Slovenië) waardoor de suikerproductie nu meer geconcentreerd gebeurt.

De quotumdaling van zes miljoen ton betekent dat de Europese Unie van een netto-exporteur naar een netto-importeur van suiker evolueert.

3.5.1 Uitdagingen voor 2009

De Vlaamse suikersector zal 2009 ingaan met nog enkel één functionele suikerfabriek op haar bodem: de suikerfabriek in Tienen. Door de verkoop van suikerquotum is het aantal Vlaamse bietplanters dat levert aan Iscal Sugar of Tiense Suiker met 44% gedaald. Van het totaal aantal Vlaamse en Waalse planters dat de teelt heeft verlaten door de verkoop van suikerquotum, is ongeveer 70% Vlaams. Een kleine 80% hiervan leverde aan Iscal Sugar.

Een deel (10%) van de herstructureringssteun die de ondernemingen ontvangen voor de verkoop van hun suikerquotum, wordt toebedeeld aan de planters die leveringsrechten hebben afgegeven en ook een klein gedeelte aan loonwerkers. Deze steun wordt in juni 2009 uitbetaald.

Specifiek voor Vlaanderen zal de mogelijkheid tot het aanwenden van diversificatiesteun uit het tijdelijk herstructureringsfonds, benut worden. Hiervoor heeft de administratie in september 2008 een Vlaams plan voor diversificatie ingediend bij de Europese Commissie, met uitvoering tot september 2010. De vraag vanuit de sector om de productieheffingen in de suikersector af te schaffen en zo de lasten op de sector wat te verlichten, moet onderzocht worden in de loop van 2008 - 2009.

3.6 Blauwtong

Blauwtong is virusziekte die vooral voorkomt bij schapen maar ook andere herkauwers zoals runderen en geiten kunnen besmet worden. Het virus wordt overgedragen door een muggensoort. De symptomen zijn divers zoals koorts, ontstekingen in de bek, een opgezwollen blauwe tong, kreupelheid en verwerpen. Bij zieke dieren kunnen alleen de symptomen bestreden worden. Bij schapen loopt het sterftepercentage op tot 20%. Bij andere herkauwers ligt het sterftepercentage lager.

Al in 2006 maar vooral in 2007 kregen de Vlaamse rundvee- en schapenhouders af te rekenen met een ernstige epidemie van blauwtong. De schade was aanzienlijk en zeer divers. Er was niet alleen belangrijke sterfte van dieren (7.000 volwassen runderen, 8.000 kalveren, 20.000 schapen) maar tevens verminderde de productie van melk en vlees, waren er toenemende vruchtbaarheidsproblemen en liepen de kosten voor diergeneeskundige behandelingen en aankoop van voeders hoog op. Ongeveer één op zes bedrijven met rundvee had in meer of mindere mate schade. In de schapenhouderij was de schade algemeen.

Door de verspreiding via muggen en de aard van de ziekte gebeurt de bestrijding niet via de opruiming van het veebeslag maar door het beperken van de veebewegingen en de bestrijding van de muggen die de ziekte overbrengen. De ziekte vormt ook een permanente bedreiging voor de veestapel. Inmiddels wordt ze in Vlaanderen al drie opeenvolgende jaren vastgesteld. De federale overheid heeft de epidemie niet willen rangschikken als landbouwramp. Dit belette niet dat op de verschillende beleidsniveaus maatregelen genomen werden om het optreden van de ziekte in de toekomst te voorkomen en de bedrijven te helpen bij het overwinnen van de problemen die de epidemie van 2007 veroorzaakte. In 2008 werd op federaal niveau en met medefinanciering van de EU, een grootscheepse vaccinatiecampagne opgezet en werden vrijstellingen verleend van het betalen van sociale bijdragen.

De Vlaamse overheid heeft een steunmaatregel uitgevaardigd waardoor rundvee-, schapen- en geitenhouders onder bepaalde voorwaarden goedkoop krediet kunnen opnemen om de continuïteit van hun bedrijf te verzekeren. De maatregel behelst het verlenen van 3 % rentesubsidie en 80 % gewestwaarborg op een overbruggingskrediet waarvan de kosten ten laste zijn van het Vlaams Landbouwinvesteringsfonds (VLIF). Het krediet bedraagt maximaal 45.000 euro per bedrijf en heeft een looptijd van drie jaar.

De interesse blijft voorlopig beperkt wat er op wijst dat overbruggingskredieten die onder strikte voorwaarden beschikbaar gesteld worden, niet de eerste keuze zijn van de veehouders in het zoeken naar oplossingen. Dit kan een teken zijn dat de bedrijven nog alternatieve mogelijkheden zien om de moeilijke periode te overbruggen zonder beroep te moeten doen op bijkomend krediet. Tot nu toe dient 2008 zich aan als een jaar waarin de ziekte zich nauwelijks manifesteert wat mogelijk mee de beperkte interesse verklaart.

3.6.1 Uitdagingen voor 2009

De Vlaamse overheid blijft het dossier op de voet volgen. Op de steunmaatregel “overbruggingskredieten blauwtong” kan nog steeds beroep gedaan worden. Bijkomende maatregelen worden in die omstandigheden en bij de huidige stand van zaken niet overwogen.

3.7 Plantenbeschermingsmiddelen

In 2008 werd een politiek akkoord bereikt over 2 dossiers die kaderen in de Europese strategie duurzaam gebruik pesticiden, met name de richtlijn duurzaam gebruik van pesticiden en de nieuwe verordening inzake het op de markt brengen van plantenbeschermingsmiddelen (vervanging R 91/414).

De richtlijn duurzaam gebruik pesticiden houdt in dat de lidstaten de nodige acties moeten ondernemen om het gebruik van bestrijdingsmiddelen omlaag te brengen en tegelijk de risico's die het gebruik met zich meebrengen voor de omgeving te beperken. De lidstaten dienen hiertoe een nationaal plan op te stellen. Hierbij wordt specifieke aandacht besteed aan opleiding en voorlichting, inspectie van materiaal, enz.

De nieuwe verordening strekt ertoe een hoog niveau van bescherming van de menselijke gezondheid en het milieu te versterken, de werking van de interne markt te verbeteren, het concurrentievermogen van de chemische industrie in de EU te behouden en te versterken en de beschikbaarheid van gewasbeschermingsmiddelen voor landbouwers in verschillende lidstaten te harmoniseren. Bij de opvolging van deze dossiers vanuit de Vlaamse overheid, wordt er aandacht besteed aan de specificiteit van de teelten in de Vlaamse land- en tuinbouw,

en met de name de bescherming van het voortbestaan van de plantenbeschermingsmiddelen voor de kleine teelten.

3.7.1 Uitdagingen voor 2009

Nadat er in tweede lezing een politiek akkoord gevonden wordt voor beide dossiers, zal de implementatie van de nieuwe regelgeving en de voorbereiding van de omzetting van de Richtlijn duurzaam gebruik pesticiden van start gaan.

3.8 Europees beleid na 2013

Het Europese Gemeenschappelijke landbouwbeleid zal na 2013 niet langer in zijn huidige vorm voortbestaan. De uitbreiding van de Europese Unie, in combinatie met nieuwe omstandigheden en uitdagingen waaraan de landbouwsector een antwoord dient te bieden, leidt ertoe dat het GLB dient herdacht te worden. Parallel hieraan zal ook het Europese budget na 2013 herzien worden.

In 2008 werd in Vlaanderen een denkoefening opgestart over de rol van de Vlaamse landbouw in Europese en mondiale context in de toekomst, dit kaderde in *Vlaanderen in Actie*. De resultaten hiervan zullen aanleiding geven tot het verder zetten van deze oefening in 2009.

Daarnaast werd door de Europese Commissie een consultatieronde georganiseerd over de toekomst van het Europese budget na 2013. Hierbij werd zowel aan de lidstaten als aan de stakeholders gevraagd hun visie terzake kenbaar te maken. De resultaten hiervan zullen in de loop van 2009 en 2010 besproken worden.

4 Specifieke Vlaamse beleidsthema's

4.1 Verjonging

4.1.1 Het Jongeren ActiePlan: hefboom tot meer instroom van meer jonge landbouwers

Verjonging binnen de landbouwsector is één van de speerpunten van het beleid inzake landbouw deze regeerperiode. Om de mening van de jongeren zelf hierover in kaart te brengen werd in 2005 gestart met het project 'Jonge landbouwers in dialoog met het beleid'. In dit project werden maandelijks dialogdagen gehouden tussen jonge actieve landbouwers en het kabinet en de minister. Deze dialogen handelden over onderwerpen waarmee jonge landbouwers bij het begin van hun carrière geconfronteerd worden. Zowel vertegenwoordigers van de jongeren uit de verschillende landbouworganisaties, experts van het desbetreffende onderwerp, de overheid en de minister zaten rond de tafel.

Na zeven interactieve dialogdagen werd in oktober 2006 het 'Jongeren ActiePlan' voorgesteld met een aantal concrete acties die voor de grootste knelpunten een oplossing moeten bieden. Op 2 mei 2007 werd door het Vlaamse Parlement een Resolutie betreffende het Actieplan voor jonge landbouwers aangenomen, waarin bij de regering wordt aangedrongen om uitvoering te geven aan de acties uit het plan.

Het plan is opgebouwd aan de hand van vier hefboomen die verjonging stimuleren:

- 1) Onderwijs en vorming, maximale ontplooiing van kansen.
- 2) Bedrijfsovername, starten op een professionele manier.
- 3) Innovatie, jongeren als innovatieve motor.
- 4) Toekomstgericht beleid, een blik op Vlaanderen binnen Europa.

In 2007 werd gestart met de uitvoering van de opgestelde acties. Met de jonge landbouwers wordt op periodieke basis over dit uitvoeringsproces teruggekoppeld. In mei 2007 werd een eerste terugblik georganiseerd en in februari 2008 werd uitvoerig ingegaan op de bereikte resultaten, waarvan hieronder een overzicht.

4.1.2 Onderwijs en vorming

De regelgeving inzake naschoolse vorming werd aangepast zodat het vormingsaanbod door de erkende organisaties beter kan afgestemd worden op de huidige noden. Er is meer ruimte voor e-learning, de vormingsinitiatieven worden naar een breder publiek bekend gemaakt en er zijn meer middelen voorzien voor sociale promotie. Ondertussen zijn ook de hervormingen binnen het secundair agrarisch onderwijs van start gegaan met de bedoeling jongeren de nodige competenties mee te geven voor een goede start.

4.1.3 Bedrijfsovernames

Een uitgebreide 'Handleiding voor bedrijfsovername in land- en tuinbouw' werd gepubliceerd. Daarin worden ondermeer de buitendiensten van de afdeling Structuur en Investerings aangesteld als centraal aanspreekpunt om de overname op administratief vlak te begeleiden en ondersteunen. In de handleiding is ook voldoende aandacht voor de sociale aspecten die komen kijken bij een bedrijfsovername. In verband met de toekomst van de VLIF steunverlening werd samen met de sector een aantal constructieve overlegvergaderingen georganiseerd waar in een verruimde context wordt nagedacht over de mogelijke optimalisatie van het wettelijke kader van de steunverlening.

Over de mogelijkheden die de vennootschapsvorm biedt aan de landbouwsector werd een uitgebreid studierapport samengesteld en beleidsaanbevelingen voorgesteld. Verder overleg met de federale regering is hiervoor noodzakelijk.

4.1.4 Innovatie

Er werd een plan opgemaakt om te zorgen dat er voldoende communicatie zal zijn tussen het landbouwonderzoek en de jongeren zodat innovatieve ideeën hun weg vinden naar de praktijk.

Binnen de voorlichting en demoprojecten zijn diverse activiteiten ontwikkeld om meer jongeren te betrekken. Ook bij VLAM heeft dit aandachtspunt geleid tot een hernieuwing en verjonging van de bestuurs- en beslissingsorganen. Daarnaast is achterbancommunicatie bij VLAM een belangrijk item geworden dat ingevuld wordt door direct mailing, artikels via vak- en algemene landbouwbladen, internet en een digitale nieuwsbrief. Op die manier worden resultaten van marktonderzoek of marktinformatie breder verspreid.

4.1.5 Toekomstgericht beleid

Het strategische stappenplan over de toekomst van melkquota werd in overleg met de jongeren opgemaakt. Tijdens de besprekingen van de Health Check en het Mest Actie Plan was er overleg voorzien met de landbouworganisaties en de jongeren. Ook inzake een aantal ruimtelijke ordeningsproblematieken is er geregeld overleg tussen de administratie en de jongeren.

Overleg over de vereenvoudiging van bepaalde aspecten van de wetgeving in verband met het verlenen van een milieuvergunning resulteerde in de aanpassing van een aantal knelpunten. Zo werd ondermeer voorzien dat een geplande overname voortaan ook voldoende reden is om een vervroegde hernieuwing van de milieuvergunning aan te vragen. Het geeft aan jonge boeren de kans hun loopbaan te starten met meer rechtszekerheid op vlak van de milieuvergunning.

In de eerste helft van 2009 wordt een terugblik voorzien met de jonge landbouwers op de finale uitvoering van het Jongeren ActiePlan en de bereikte resultaten.

4.2 Innovatie

Werken aan een professionele en rendabele landbouw met aandacht voor maatschappelijke vragen zoals leefmilieu, dierenwelzijn en voedselveiligheid, is een belangrijk uitgangspunt van het Vlaamse landbouwbeleid.

Innovatie is de motor voor de ontwikkeling van de land- en tuinbouw in Vlaanderen. Naast het behouden en versterken van de concurrentiekracht dient het als hefboom om tegemoet te komen aan een aantal maatschappelijke uitdagingen. Onderzoek en kennis kunnen dit proces ondersteunen, stimuleren en mogelijks zelf versnellen. De wisselwerking tussen landbouwonderzoek, beleid en praktijk is daarbij essentieel.

4.2.1 Het witboek landbouwonderzoek

In het Platform voor Landbouwonderzoek zetelen vertegenwoordigers van het beleidsdomein Landbouw en Visserij, de landbouworganisaties, de onderzoeksinstituten en instellingen voor landbouwonderwijs. Aan dit Platform werd in 2008 de opdracht gegeven om de onderzoeksbehoeften voor het Landbouwonderzoek tot 2020 in hoofdlijnen uit te tekenen. Dit 'Witboek Landbouwonderzoek' zal aangeven wat de belangrijkste thema's en sectoren zijn voor de Vlaamse landbouw op langere termijn en welk onderzoek hiervoor prioritair moet worden opgezet.

Alle landbouwonderzoeksinstituten (ILVO, associaties universiteiten-hogescholen, proefcentra) werken in een participatief proces mee aan de opmaak van het Witboek. Samen nadenken over de mogelijkheden of bedreigingen van morgen leidt tot goed geformuleerde onderzoeksvragen en tot nieuwe samenwerkingsverbanden.

In een eerste fase werden bij binnenlandse en buitenlandse experts gepeild naar de trends, mogelijkheden en knelpunten op mondiaal, Europees en Vlaams vlak. Dit gebeurde voor de thema's 'food production', 'non-food production' en plattelandontwikkeling. Uit de bevindingen kwamen een aantal grote clusters naar voren, die de rode draad vormen voor de verdere uitwerking van het witboek. Het resultaat wordt begin 2009 gepresenteerd.

4.2.2 Het Instituut voor Landbouw en Visserijonderzoek

Het Instituut voor Landbouw en Visserijonderzoek (ILVO) levert grote inspanningen om de communicatie over de onderzoeksactiviteiten en -resultaten te verbeteren. Zo worden met andere Vlaamse onderzoeksinstituten en met de administratie binnen het beleidsdomein ontmoetingsdagen georganiseerd, waarbij uitwisseling en netwerking gebeurt.

'*ILVO 2020*' is de onderzoeksagenda voor het ILVO. De strategie van ILVO werd uitgeschreven in het licht van de toekomst, in negen programma's die de ILVO-kenniseenheden overschrijven:

- 1) Duurzame plantaardige productie.
- 2) Vernieuwende landbouw, visserij en productverwerking.
- 3) Kwaliteitsvolle dierhouderij.
- 4) Duurzame exploitatie van mariene rijkdommen.
- 5) Landbouw en visserij in een wijzigend klimaat.
- 6) Landbouw in de natuurlijke omgeving.
- 7) Landbouw en visserij voor veilig en kwaliteitsvol voedsel.
- 8) Dynamisch landelijk gebied.
- 9) Competitieve landbouwsystemen.

Het onderzoeksprogramma is georiënteerd op een duurzame productie en een toekomstgerichte, rendabele en professionele sector en houdt rekening met socio-economische en maatschappelijke aspecten. Het ILVO 2020 programma zal continu geactualiseerd worden, rekening houdend met de kritische bedenkingen van de stakeholders. Communicatie van de onderzoeksresultaten zal volgens dezelfde thematische indeling gebeuren.

Op 5 juni 2008 heeft de Minister het Ministerieel Besluit ondertekend voor de oprichting van het Raadgevend Comité. Via het nieuwe Raadgevend Comité zal de sector directer betrokken worden bij planning, uitbouw en richting van de onderzoeksthema's.

4.2.3 De praktijkcentra

De doelstelling van de praktijkcentra is het vervullen van een brugfunctie tussen onderzoek en praktijk. Deze brugfunctie vertaalt zich in het toepasbaar maken van de onderzoeksresultaten en kennis naar de sector toe met een duidelijk accent naar een economische finaliteit met ecologische en maatschappelijke verantwoording. Door de koppeling met de praktijkcentra heeft de Vlaamse overheid een instrument in handen om de keten van het onderzoek kort te houden en innovatieve technieken snel ingang te doen vinden in de verschillende sectoren. Een hoogtechnologische en kwalitatief hoogstaande land- en tuinbouw moet vandaag meer dan ooit kunnen steunen op een keten van landbouwonderzoek waarin praktijkonderzoek het sluitstuk vormt. Onderzoek is een belangrijke motor voor innovatie.

In 2008 beoordeelt een onafhankelijk bureau de werking van de praktijkcentra in de plantaardige sector: er wordt een evaluatie gemaakt van de missie en de werking van de praktijkcentra, de jaarlijkse werkingssubsidie aan de praktijkcentra en de onderlinge verhoudingen tussen de praktijkcentra. Deze beoordeling zal als input dienen om de werking van de praktijkcentra en/of de regelgeving te optimaliseren. Er wordt speciale aandacht besteed aan de problematiek van de sectorbijdrage.

Het Proefcentrum fruitteelt of pcfruit vzw werd in zijn huidige vorm opgericht in 2006 en speelt een zeer belangrijke rol in het Vlaamse fruitteeltonderzoek. Pcfruit startte samen met het Fruitteeltcentrum van de Katholieke Universiteit Leuven een haalbaarheidsstudie om na te gaan of één Vlaams innovatiesamenwerkingsverband voor fruitteelt haalbaar is. Men wil een globaal onderzoeksconcept realiseren binnen de fruitteelt waaruit de hele sector – in de eerste plaats de telers, de voorlichting en het onderzoek – hun voordeel kunnen halen. Het resultaat van deze studie is dat alle betrokkenen bij fruitteelt en fruitteeltonderzoek wensen samen te werken op het gebied van fruitonderzoek. Ze engageren zich hiervoor in Flanders' Fruit Research (FFR).

Door de samenwerking willen de partijen van FFR toegevoegde waarde creëren in Vlaanderen voor de volledige fruitketen 'van ent tot consument' en de competitiviteit van de Vlaamse fruitsector verhogen. Door het benutten van synergieën en complementariteit tussen de aanwezige partijen, het verbeteren van de kennisontwikkeling, kennisverspreiding en valorisatie van kennis en expertise in Vlaanderen op het vlak van fruit en het optimaliseren van interactie en communicatie binnen de Vlaamse fruitketen zal deze samenwerking ook de efficiëntie en doeltreffendheid van onderzoek in de Vlaamse fruitsector maximaliseren.

Het FFR wil een nationaal en internationaal gerenommeerd samenwerkingsverband zijn voor kennis en innovatie dat het fruitonderzoek in Vlaanderen coördineert en waarbinnen belanghebbenden terecht kunnen met wetenschappelijke, technologische en socio-economische vragen op het vlak van fruit.

In 2007 werden door de verschillende betrokkenen intentieverklaringen tot samenwerking in praktijkcentra voor de dierlijke sector ondertekend. Dit is de aangewezen weg om op een geleidelijke manier tot meer samenwerking in het praktijkonderzoeksgebieden in de veehouderij te komen.

4.2.4 VLIF investeringssteun voor de omkaderingssector

Opdat praktijkcentra hun sleutelrol optimaal kunnen vervullen zijn (innovatieve) investeringen noodzakelijk. Via de regelgeving van het Vlaams Landbouwinvesteringsfonds werd een wettelijke regelgeving uitgewerkt om investeringen van de praktijkcentra financieel te ondersteunen en dit zowel voor de plantaardige als de dierlijke sector. De omkaderingssector biedt immers antwoorden op de actuele uitdagingen waarmee de land- en tuinbouwsector geconfronteerd worden, door hun onderzoek toe te spitsen op de nieuwe evoluties.

Eind 2007 lanceerde het VLIF een eerste oproep tot indiening van dossiers. Hierop werden er twaalf investeringsprojecten ingediend, waarvoor het goedgekeurde steunbedrag (ruim 2,3 miljoen euro) werd vastgelegd in het voorjaar van 2008.

Het VLIF beoogt, binnen de beschikbare middelen, op regelmatige basis een oproep te lanceren als structurele steunmaatregel.

4.2.5 Innovatie: de glastuinbouwsector

De glastuinbouwsector in Vlaanderen staat voor grote uitdagingen inzake ruimte- en energiegebruik. De toekomst van deze sector hangt af van het vinden van oplossingen op maat van de verschillende bedrijven om hun energieverbruik te verminderen, daarnaast kan de rendabiliteit en kostenefficiëntie van de bedrijven verhoogd worden door het samenbrengen van meerdere glastuinbouwbedrijven in clustergebieden.

Het ruimtelijke beleid inzake glastuinbouw richt zich zowel op de modernisering van bestaande glastuinbouwgebieden in Vlaanderen, het ontwikkelen van nieuwe clustergebieden als op macrozones voor glastuinbouw.

In 2008 kwam de klankbordgroep glastuinbouw, die bestaat uit individuele tuinders, veilingen, landbouworganisaties en technische experts, meermaals samen om geïnformeerd te worden over de stand van zaken van de ontwikkeling van clustergebieden in Vlaanderen en om actuele knelpunten te bespreken. Hierbij werd specifieke aandacht besteed aan de energieproblematiek.

De Vlaamse Regering heeft in 2008 haar definitieve goedkeuring gegeven aan de ontwikkeling van een glastuinbouwgebied van 35 ha in Roeselare. Daarnaast gaf zij haar principiële goedkeuring aan een gebied in Oudenburg en Beveren. In 2009 zal er specifieke aandacht besteed worden aan de verdere ontwikkeling van de gebieden die reeds goedgekeurd zijn door de Vlaamse Regering en van nieuwe, nog te ontwikkelen clustergebieden elders in Vlaanderen.

Om tegemoet te komen aan de grote energievraagstukken waar deze sector voor staat, wordt er getracht om een grootschalig onderzoeksproject op te starten in het kader van het project Innovatief Aanbesteden. Hierbij kunnen zowel fundamentele als praktijk gerichte oplossingen gezocht worden voor het geheel van de glastuinbouwsector in Vlaanderen. De diverse facetten, waaronder alternatieve energietechnieken, aansluitingskosten op de elektriciteitsnetwerken van WKK-installaties, het hergebruik van (industriële) restwarmte, ... kan hierbij aan bod komen.

Ook de concretisering van het project “duurzame landbouw” van de VSDO zal op dit vlak verdere invulling geven.

4.2.6. Co-existentie-regeling genetisch gemodificeerde gewassen krijgt vaste vorm

Het voorontwerp van decreet houdende de organisatie van co-existentie van genetisch gemodificeerde gewassen (GGG's) met conventionele gewassen en biologische gewassen is, na adviezen van diverse raden en de Raad van State door de Regering definitief goedgekeurd. Het voorontwerp van decreet is inmiddels ook genotificeerd bij de EU-Commissie. De doelstelling van deze wetgeving is op het niveau van de landbouwer de keuzevrijheid te vrijwaren tussen enerzijds genetisch gemodificeerde gewassen, en anderzijds conventionele gewassen en biologische gewassen.

Na goedkeuring door het parlement zal door middel van een Besluit Vlaamse regering en diverse ministeriële besluiten het decreet operationeel gemaakt worden. De doelstelling van deze wetgeving is op het niveau van de landbouwer de keuzevrijheid te vrijwaren tussen enerzijds genetisch gemodificeerde gewassen, en anderzijds conventionele of biologische gewassen.

4.3 Innovatie: Bio-landbouw

4.3.1 Nieuw strategisch plan biologische landbouw 2008 tot 2012

De vaststelling dat de consumptie van bioproducten in de lift zit, maar dat deze toegenomen vraag niet kan ingevuld worden met producten van eigen bodem, leidde tot de opmaak van een nieuw strategisch plan. De biologische landbouw biedt aan onze Vlaamse landbouwers heel wat kansen die momenteel onbenut blijven. In 2008 lag de beleidsfocus t.a.v. biologische landbouw dan ook op het ontwikkelen van een nieuw strategisch plan waarin een aantal structurele maatregelen opgenomen zijn om een nieuwe dynamiek op gang te brengen. Het plan kwam tot stand in een gedragen proces met Bioforum, Boerenbond en het Algemeen Boerensyndicaat. Allen ondertekenden een gezamenlijk engagement om de komende vijf jaar volgende ambities mee te helpen realiseren voor de biosector:

- De sector groeit en vindt aansluiting bij de Europese dynamiek;
- Er is wederzijds respect en aanvaarding tussen de sector en de andere actoren;
- De mogelijkheden die de markt biedt aan de sector worden volwaardig ingevuld;
- De sector draagt bij tot een verduurzaming van de landbouw en de maatschappij.

Onderstaande hefbomen zullen voor de komende vijf jaar richting geven aan de beleidskeuzes t.a.v. biologische landbouw:

- 1) Keten en marktontwikkeling
Een betere afzet van de Vlaamse biologische producten wordt gerealiseerd door samenwerking, integratie en afspraken binnen de keten- en marktwerking.
- 2) De biologische productie
De biologische productie stijgt in functie van de vraag en de begeleiding en omschakeling naar duurzame of biologische productie verbetert.
- 3) Verhogen van de rendabiliteit
De toenemende bedrijfsrendabiliteit van de biologische landbouw ondersteunt de omschakeling en de bedrijfsvoering.
- 4) Onderzoek en kennisuitwisseling
Het kennisbeleid draagt sterk bij tot een innovatieve en duurzame biologische sector.
- 5) Communicatie en draagvlak
Communicatie, sensibilisering en educatie verhogen het maatschappelijke draagvlak en creëren een positief beeld over de biologische sector.
- 6) Verbreding van het beleid
Andere beleidsdomeinen en beleidsniveaus nemen engagementen ten aanzien van de biologische sector.

De Stuurgroep, bestaande uit de vertegenwoordigers van de overheid en de landbouworganisaties, zal jaarlijks met de betrokken partners een jaarplan uitwerken.

4.3.2 Krachtlijnen jaarplan 2008-2009

Met de Stuurgroep werd in 2008 volop het eerste jaarplan uitgewerkt. De voornaamste krachtlijnen per hefboom zijn de volgende:

- 1) Bioforum werkt samen met Boerenbond en ABS een voorstel uit voor ketenwerking in de periode 2009-2012.
- 2) Komen tot meer omschakeling en zo de marktkansen benutten, wordt een prioritaire actie in 2009. Bioforum, Boerenbond en ABS werken een projectvoorstel uit met als doel de gangbare landbouwers, coöperaties, en anderen tot omschakeling te stimuleren, geïnteresseerden te begeleiden, te informeren, etc.

- 3) In 2008 voert Boerenbond een vergelijkende rentabiliteitsstudie gangbaar/bio uit. Boerenbond zal in het verlengde van dit project een actie uitwerken waarin de eerste stappen naar een toenemende bedrijfsrendabiliteit voor de biobedrijven kunnen worden gezet.
- 4) Op verschillende punten is in 2008 al de basis gelegd voor een beter onderzoeks- en kennisbeleid bio. NOBL (Netwerk Onderzoek Biologische Landbouw en Voeding) werd opgericht, er werd een Onderzoeksagenda Biologische Landbouw met de onderzoeksprioriteiten voor de komende zes jaar opgesteld en er werd beslist om de werking van het Interprovinciaal Proefcentrum voor de Biologische Teelt (PCBT) te verstevigen. In 2009 zullen deze nieuwe structuren en instrumenten ingezet worden met het oog op een gestructureerde en gecoördineerde aanpak met een duidelijke visie. Het onderzoek staat momenteel te ver van de landbouwers. In 2009 zal gekeken worden hoe te komen tot meer vraaggestuurd onderzoek en betere kennisdoorstroming en -uitwisseling bij de landbouwers zelf. In 2009 zullen middelen vrijgemaakt worden voor een pilootkennisnetwerk. Vlaanderen sluit zich tevens aan bij het Core Organic netwerk (Europees onderzoeksnetwerk bio) zodat er samenwerking en uitwisseling over de grenzen heen kan gerealiseerd worden.
- 5) Voor 2009 wordt verder gewerkt aan en worden middelen vrijgemaakt voor communicatie en promotie. Doelstelling is om alle acties vorm te geven in een éénduidige communicatieaanpak.
- 6) Er wordt momenteel gewerkt aan de opmaak van een Strategisch Actieplan Duurzaam Aankoopbeleid binnen de Vlaamse overheid. Dit vormt een mooi aanknopingspunt om bioproducten te introduceren en is een eerste aanzet tot het structureel opnemen van bio in de overheids catering. De Vlaamse overheid wil immers een voorbeeldfunctie stellen én vervult hiermee tevens een stimulans voor de verdere marktontwikkeling van de biologische landbouw in Vlaanderen.

4.3.3 Interprovinciaal Proefcentrum voor de Biologische Teelt vzw

Om het Interprovinciaal Proefcentrum voor de Biologische Teelt vzw (PCBT) toe te laten haar coördinerende rol t.a.v. praktijkonderzoek en -voorlichting in de biologische landbouw ten volle op te nemen, werd afgelopen jaar beslist om het PCBT extra te ondersteunen op drie niveaus:

- Investeringssteun voor PCBT voor een nieuw bedrijfsgebouw;
- Extra middelen voor een grondige externe doorlichting van de werking van PCBT en het opstellen van een strategisch plan voor de komende zes jaar;
- Extra structurele steun voor PCBT van 160.000 euro (aanwerven personeel, opstarten samenwerkingsverbanden met andere proefcentra om te werken rond bio).

4.4 Sociale aspecten landbouw

4.4.1 Groene Zorg

Vanaf 1 december 2005 is een subsidieregeling van kracht voor land- of tuinbouwers in hoofd- of nevenberoep die een zorgboerderij-overeenkomst afsluiten met een zorgvoorziening. Deze subsidie bedraagt maximaal 40 euro per dag.

In Tabel 7 wordt een overzicht gegeven van het aantal zorgboerderijen per provincie. Deze cijfers tonen aan dat de Vlaamse Land- en tuinbouw open staat voor deze vorm van verbreding.

Tabel 7: Overzicht van de zorgboerderijen en zorgboerderij-overeenkomsten per provincie (juli 2008).

Provincie	Aantal zorgboerderijen	Aantal lopende overeenkomsten
Antwerpen	54	107
Limburg	39	71
Oost-Vlaanderen	44	69
Vlaams-Brabant	45	82
West-Vlaanderen	96	175
Totaal	278	504

Bron: Departement Landbouw en visserij - Afdeling Duurzame Landbouwwontwikkeling

Op dit ogenblik zijn er bijna 300 landbouwers die al beroep hebben gedaan op de subsidie voor zorgboerderijen. Bij sommige landbouwers blijft het bij een eenmalig initiatief, voor anderen is de ervaring zo positief geweest dat het een blijvend karakter heeft gekregen.

Op dit ogenblik is er voor de structurele ondersteuning van zorgboerderijen geen ondersteuning meer mogelijk van het Europees Fonds voor Plattelandsontwikkeling. In de besprekingen met de Europese Commissie blijven we dit punt aankaarten, gelet ook op de steun van de Europese Commissaris voor landbouw. Bovendien zullen we er mee helpen voor zorgen dat zorgboerderijen de nodige aandacht krijgen binnen het Europees beleid inzake Plattelandsontwikkeling. Binnen Vlaanderen wordt bekeken op welke manier de huidige regeling kan vereenvoudigd worden.

Op het internationale zorgcongres van november vorig jaar werden de verschillende zorginitiatieven in Europa naast elkaar gezet. Hierbij werd duidelijk dat Vlaanderen bij de trekkers zit in deze sector. Als we deze leidende rol willen blijven behouden is een duidelijke gemeenschappelijke visie dan ook sterk noodzakelijk. Hiertoe moet een dialoog gevoerd worden over de beleidsdomeinen heen. Om de zorgboerderijen die momenteel bezig zijn een duurzame toekomst te kunnen garanderen, moeten we zoeken naar een betere inbedding van de zorgboerderijen in de Vlaamse welzijnsstructuur. Enkel op die manier kunnen landbouwers ook aanspraak maken op bijkomende en alternatieve vormen van financiering van de groene zorg die ze aanbieden.

4.4.2 Boeren op Kruispunt

In januari 2007 werd de vzw Boeren op een Kruispunt opgericht die een jaarlijkse structurele financiering van 300.000 euro ontvangt vanuit het Beleidsdomein Landbouw en Visserij. Deze vzw werd opgericht in antwoord op de prangende vraag naar hulp van de landbouwbedrijven in moeilijkheden. Door de liberalisering van de landbouw en de afbouw van de Europese subsidies krijgen Vlaamse bedrijven het steeds moeilijker om te concurreren in een vrijere marktgeving. Het moderne, toekomstgericht landbouwbedrijf eist van zijn bedrijfsleid(st)er verschillende competenties: goed financieel beheer, een correct opgevolgde administratie, vlotte arbeidsorganisatie, technische bekwaamheid en teeltechnische professionaliteit. Bedrijven die door technische, financiële, persoonlijke of markt-omstandigheden niet al deze competenties beheersen kunnen in de problemen komen. De overheid wil hierbij, samen met de sector, zijn verantwoordelijkheid opnemen.

Dat er tot op datum van 1 augustus 2008 al 320 oproepen geweest zijn bewijst het belang van de vzw. Gemiddeld komt dit op 20 aanmeldingen per maand (één per werkdag). Bedrijven die uit nieuwsgierigheid belden of boeren die niet echt in problemen waren werden hierbij niet meegeteld.

Bij de start waren er drie kerntaken voorzien: individuele begeleiding, sensibilisering van de sector en preventieacties. Vandaag neemt de individuele hulpverlening 90% van het takenpakket van de medewerkers in. Bovendien werkt de vzw samen met freelance psychologen die in 2008 voor 50 werkdagen opdrachten hebben uitgevoerd.

In het kader van de sensibilisering werden sinds de oprichting al 40 vergaderingen over diverse thema's gegeven. Deze vergaderingen dragen ook bij tot de bekendmaking van Boeren op een Kruispunt.

4.4.3 Flankerend landbouwbeleid

Vanuit het Beleidsdomein landbouw werd deze legislatuur een flankerend landbouwbeleid uitgewerkt in eerste instantie in het kader van het Sigma-plan.

De voorgestelde maatregelen werden zo uitgewerkt dat ze ruimer konden worden ingezet. Zo werd in een volgende fase het instrumentarium uitgebreid naar de havenontwikkeling.

Projectafhankelijk zou gekeken moeten worden of het flankerend beleid ook kan ingezet worden voor andere grootschalige onteigenings- of inrichtingsingrepen waarbij landbouw zwaar wordt getroffen. Een goede aanzet daarvoor is de kennis van het gebied te vergroten via landbouweconomische studies, zoals een landbouweffectenrapport.

Ik wil ijveren voor een betere verankering van landbouwimpactstudies en landbouweffectenrapporten bij grote projecten, voor alle grootschalige ruimtelijke claims op het agrarisch gebied, als ook voor het hanteren van een flexibel instrumentarium om de nadelige effecten voor de land- en tuinbouwers te milderen en om billijke vergoedingen te kunnen verstrekken aan de getroffen.

Een belangrijk aandachtspunt is dat er gezocht wordt naar een goed samengaan tussen het aanbieden van oplossingen aan de getroffen landbouwers met een minimale verstoring buiten het project.

4.4.4 Dierenwelzijn

Op 16 april 2008 werd door het Vlaamse Parlement de resolutie inzake het welzijn van dieren in de landbouw aangenomen. Hieraan wordt uitvoering gegeven door het ondersteunen van investeringen, het uitvoeren van onderzoek inzake dierenwelzijn en voorlichtingsactiviteiten. (zie bijlage 3)

4.4.5 Gelijke kansenbeleid

Wat het Gelijke Kansenbeleid betreft hanteert het beleidsdomein landbouw en visserij de open coördinatiemethode.

4.5 Samenwerking in de keten

4.5.1 Agrovoedingssector.

Vanuit de ketenbenadering wordt de nodige aandacht en ondersteuning gegeven aan de Vlaamse agrovoedingssector. De agrovoedingssector als eerste verwerker van land- en tuinbouwproducten vormt een belangrijk afzetkanaal en creëert tevens een hoge toegevoegde waarde wat o.m. moet toelaten om de producent correct te vergoeden. De sector voert kwaliteit hoog in het vaandel en is zowel op het vlak van de productie als op het vlak van de afzet (bv. export, nichemarkten) inventief en innovatief.

Om hun (top)positie te kunnen behouden en te versterken wordt de nodige ondersteuning voorzien voor investeringen in de sector. Einde 2007 werd hiertoe binnen het Vlaams Landbouwinvesteringsfonds een regelgeving gefinaliseerd met een eerste oproep in februari 2008. In totaal werden 54 projecten goedgekeurd, goed voor een toegekend steunbedrag van 5,4 miljoen euro.

In 2009 en ook in de komende jaren wordt continuïteit gegeven aan de maatregel en zullen op regelmatige tijdstippen oproepen tot het indienen van investeringsdossiers worden gelanceerd. De oproepen worden zoveel mogelijk afgestemd op de noden van de sector. Dit neemt niet weg dat, afhankelijk van de beschikbare budgettaire middelen, bepaalde accenten zullen worden gelegd. Met name worden energie-investeringen (beperking van het energieverbruik, alternatieve energieproductie) geïnvesterd, maar zal ook de nodige aandacht worden gegeven aan milieu-investeringen en innovatie in het algemeen. Het voorziene budget zal met 2 miljoen euro verhoogd worden in 2009 via een encours operatie.

4.5.2 Oprichting strategische adviesraad

Het decreet van 6 juli 2007 regelt de oprichting van de Strategische Adviesraad voor Landbouw en Visserij. Deze strategische adviesraad vervangt de bestaande adviesorganen Vlaamse Land- en Tuinbouwraad en Vlaams Visserijcomité. De decreetgever heeft in dit decreet, gelet op de specificiteit van de visserijsector, eveneens voorzien in de oprichting van een technische werkcommissie visserij in de schoot van de adviesraad. Deze technische werkcommissie moet de strategische adviesraad bijstaan in visserijmateries. De Vlaamse Regering heeft op 23 mei 2008 het ontwerp van besluit van de Vlaamse Regering, waarin de inwerkingtreding van het decreet van 6 juli 2007 tot oprichting van de strategische adviesraad en de samenstelling ervan wordt geregeld, definitief goedgekeurd. In het najaar van 2008 wordt de strategische adviesraad operationeel.

4.6 Kwaliteit: Streekproducten

4.6.1 Europese kwaliteitslabels

Op 19 oktober 2007 heeft de Vlaamse regering een nieuw besluit goedgekeurd dat de registratieprocedure voor een erkenning als Beschermd Oorsprongsbenaming (BOB), Beschermd Geografische Aanduiding (BGA) of Gegarandeerde Traditionele specialiteit (GTS) vastlegt. Daarop aansluitend werden twee ministeriële besluiten goedgekeurd die de samenstelling van de Vlaamse adviescommissie BOB/BGA/GTS vastleggen. De Europese Unie riep deze kwaliteitsystemen in 1992 in het leven om de benamingen van landbouwproducten en levensmiddelen die typisch zijn voor een bepaalde streek of gekenmerkt worden door een typische productsamenstelling te beschermen. Hiermee beoogt de EU de diversiteit van de landbouwproductie aan te moedigen, de productnamen te beschermen tegen misbruik en namaak en de consumenten garanties te bieden met betrekking tot de herkomst van het product en het specifieke karakter ervan.

De Vlaams-Brabantse tafeldruif werd officieel erkend als BOB op 11 juli 2008. Op 5 augustus 2008 werd het Brussels grondwitloof erkend als BGA. Als alles volgens plan verloopt, wordt de Gentse azalea midden 2009 officieel erkend als BGA. De Gentse azalea zal dan het eerste Europese sierteelproduct zijn dat een Europees kwaliteitslabel krijgt.

Voor de promotie en ondersteuning van de producenten van Europees erkende kwaliteitsproducten wordt nauw samengewerkt met het Vlaams Centrum voor Agro- en Visserijmarketing (VLAM).

4.6.2 STREEKPRODUCT.BE

VLAM heeft ook een belangrijke werking rond Vlaams erkende streekproducten.

Momenteel zijn er 83 Vlaamse producten erkend onder het STREEKPRODUCT.BE label. Voor een aantal van deze producten, zoals de Poperingse hopscheuten en de Lokerse paardenworsten vormt het Vlaamse STREEKPRODUCT.BE label een opstapje naar een Europese erkenning.

5 Organisatie en administratie

5.1 Administratieve vereenvoudiging

Mede door de eenmalige perceelsregistratie en het e-loket Landbouw en Visserij werden door de administratie belangrijke stappen gezet op het pad van de administratieve vereenvoudiging. Het winnen van de innovatieprijs van de Vlaamse overheid (Spits 2007) en de nominatie voor de e-gov awards 2007 gaven dan ook een bevestigende glans aan deze realisaties.

5.1.1 Eenmalige perceelsregistratie

Met de invoering van de Eenmalige Perceelsregistratie (EPR) voor heel Vlaanderen in 2007 werd het pilootproject dat in 2004 startte in volledige uitvoering gebracht. Met dit beleidsdomein overschrijdende project tussen Landbouw en Leefmilieu daalde de administratieve belasting van de Vlaamse landbouwer aanzienlijk. Tot 2007 deden vele landbouwers een dubbele aangifte van hun landbouwpercelen. Enerzijds dienden ze jaarlijks vrijwillig bij het Agentschap voor Landbouw en Visserij (ALV) een aangifte in om premies aan te vragen in het kader van Europese en Vlaamse steunmaatregelen. Anderzijds moesten ze bij de Vlaamse landmaatschappij (VLM) hun percelen aangeven in het kader van het Mestdecreet in uitvoering van de Europese Nitraatrichtlijn.

Samen met de integratie van deze aanvragen werden twee authentieke gegevensbronnen uitgebouwd: één voor landbouwpercelen en één voor identificatiegegevens van landbouwers en landbouwbedrijven. Tijdens de uitwerking van de EPR werd de identificatiedatabank van landbouwers en landbouwbedrijven volledig afgestemd op de Verrijkte Kruispuntbank Personen (VKBP), de Verrijkte Kruispuntbank Ondernemingen (VKBO) en het Centraal Referentie Adressen Bestand (CRAB).

Om de verzamelde gegevens uit de twee authentieke databanken makkelijk te kunnen uitwisselen, werden diverse webservices tussen ALV en VLM uitgebouwd. Deze webservices werden ontwikkeld conform de standaarden van het MAGDA-platform. De webservices die de identificatiegegevens van landbouwers en landbouwbedrijven uitwisselt tussen voornoemde administraties is operationeel. Aan de geautomatiseerde uitwisseling van perceelsgegevens wordt momenteel de laatste hand gelegd om deze te optimaliseren.

Naar de burger toe betekent de eenmalige perceelsregistratie en het gebruik van een authentieke perceelslaag en identificatie een vereenvoudiging en uniformisering in communicatie met diverse administraties over beleidsdomeinen heen.

5.1.2 Het e-loket van Landbouw en Visserij

Het e-loket (www.landbouwwvlaanderen.be) is een internettoepassing van het Agentschap voor Landbouw en Visserij. Hoofddoelstelling van het e-loket is administratieve vereenvoudiging. Het e-loket begeleidt de land- en tuinbouwers (of hun volmachthouders) maximaal bij het invullen van de steunaanvragen, met als doel de kwaliteit van de aanvragen te verhogen en zo de verwerking van de aanvragen te versnellen en te vereenvoudigen. Daarnaast geeft het e-loket de land- en tuinbouwers een gebruiksvriendelijk overzicht van hun historische en hun meest recente bedrijfsgegevens. Op die manier kunnen land- en tuinbouwers de trends binnen hun bedrijf ontdekken en hun bedrijfsevolutie eenvoudig en snel evalueren.

De voorbereidingen voor het e-loket zijn opgestart in 2005. Vanaf 2007 konden landbouwers hun verzamelaanvraag online indienen, wat door 0,75% van de landbouwers werd gedaan. In 2008 is dit percentage gestegen tot 7,5%. Hoewel de aanvraagperiode nog niet volledig afgelopen is, kan gesteld worden dat voor de premieaanvraag zoogkoeien een gelijkaardige

toename realistisch is. Ook de aanvragen voor aankoop en verkoop quotum leveringen van het quotumfonds kunnen online via het e-loket.

Doel is om in 2009 het gebruik van het e-loket verder te laten toenemen door een uitgebreide promotie- en vormingscampagne.

Voor vorming worden verschillende pistes bewandeld. Zowel in het programma van de vestigingscursussen als in de studienamiddagen zal het e-loket worden opgenomen. Daarnaast zal het budget voor de innovatieve vormingsprojecten in 2009 gebruikt worden voor voorlichting over het e-loket. Ook de erkende opleidingscentra en de scholen betrokken in het landbouwonderwijs werden aangeschreven en zullen vorming aangeboden krijgen volgens het principe 'teach the teacher'. Het e-loket heeft als belangrijke troef dat het op een interactieve manier kan gedoceerd worden met gereserveerde oefengebruikers op een volledig fictief landbouwbedrijf.

De promotie van het e-loket wordt via verschillende media gevoerd. Naast promotie en vorming zal ook de ondersteuning van de e-loket gebruiker behouden en waar mogelijk zelfs uitgebreid worden. Sinds de ontwikkeling van het e-loket kan de gebruiker ondersteuning krijgen via e-mail. Gedurende de periode van de verzamelaanvraag van 2008 werd de gebruiker bijkomend ondersteund via een infolijn. De medewerkers van de infolijn konden ook meekijken op het scherm van de landbouwer en zo problemen en vragen oplossen. Deze ondersteuning zal ook in de campagne 2009 van de verzamelaanvraag aangeboden worden. Andere bijkomende ondersteuning is in onderzoek, zoals een chat-module of forum.

Het e-loket werd opgebouwd in samenwerking met een pilootgroep van land- en tuinbouwers. Mede hierdoor werd een e-loket gerealiseerd dat gebruiksvriendelijk en op maat is voor deze prioritaire doelgroep. E-loket gebruikers die handelen in naam van meerdere landbouwers, zoals landbouwconsulenten, hebben echter specifieke wensen met vooral als doel de snelheid van ingave te verhogen. Naar aanleiding van de campagne 2008 zijn er evaluatievergaderingen met de landbouwconsulenten gehouden met als doel het e-loket optimaliseren voor de landbouwconsulenten. Naar 2009 toe zal er op het e-loket daarom ook heel wat ontwikkeld worden specifiek voor deze doelgroep. Hierbij wordt concreet gewerkt aan het realiseren van een ingave in grid-module van perceelsgegevens, het bijwerken van de samenvatting die binnen de verzamelaanvraag-module wordt aangeboden, het afprinten van de fotoplannen in verschillende weergaves, enzovoort. Ook de bevestigingsmail die wordt verstuurd na het indienen van de aanvraag wordt op vraag van deze doelgroep gedetailleerder.

5.2 Regionalisering rampenfonds

In het kader van een mogelijke regionalisering van het landbouwrampenfonds wordt de vervanging van het federale reglementaire kader door een Vlaams reglementair kader voorbereid. Dit zal het Vlaams Gewest eveneens de mogelijkheid bieden om een geïntegreerd reglementair kader voor het risicobeheer uit te werken

5.3 Communicatie

5.3.1 Communicatiestrategie en -plan

In 2008 verschenen zowel de jaarverslagen van het departement en het agentschap, als deze van het ILVO, het VLIF en het FIVA. De afgelopen maanden werden nog andere publicaties zoals de brochure melkveevoeding, landbouw in zakformaat en het Bio actieplan gepubliceerd. Eind 2008 zal het tweede Landbouwrapport (LARA) worden gepubliceerd.

De beurzen blijven natuurlijk een heel belangrijk middel om te communiceren naar de primaire doelgroep van het beleidsdomein Landbouw en Visserij. 2009 wordt het jaar van de

landbouwbeurzen, startend met Agriflanders, vervolgens de Werktuigendagen te Oudenaarde in september 2009 en in december sluit Agribex het geheel af. Agriflanders 2009 zal toegespitst zijn op het praktijkonderzoek en de samenwerking met de proeftuinen en -centra.

Het beleidsdomein Landbouw en Visserij probeert de informatie die het publiceert zo veel mogelijk ter beschikking te stellen van zijn primaire doelgroep, namelijk de professionele landbouw, tuinbouw en zeevisserij. Als overheidsinstelling streeft het beleidsdomein er tevens naar om deze informatie voor zo veel mogelijk burgers toegankelijk te maken. Daarom wordt alle relevante informatie en documentatie in digitale vorm op de website aangeboden. Om deze digitale informatie ook voor mensen met functiebeperkingen zo toegankelijk mogelijk aan te bieden, hanteert het beleidsdomein de Anysurferrichtlijnen.

5.3.2 Vlaams Infocentrum Land- en tuinbouw vzw

De vzw Vilt heeft als doel het brede publiek over de Vlaamse land- en tuinbouw te informeren. De vereniging wil synergieën bereiken tussen overheids- en imagocommunicatie over landbouw en erkent de landbouwer als draaischijf voor het uitdragen van een positief beeld van de landbouwsector en het brede publiek als belangrijke opinieleiders voor de landbouw. De vzw VILT ontvangt een subsidie van 344.000 euro voor het werkingsjaar 2008. Via een strategisch informatieaanbod richt Vilt zich al verscheidene jaren naar volgende relevante doelgroepen: journalisten, politici, land- en tuinbouwers, ambtenaren, onderwijzers, onderzoekers, mensen uit de voedingsindustrie, plattelandsrecreanten en consumenten. De website, waarvan de restyling begon in 2007, zal in 2008 zijn definitieve vorm krijgen. Hierbij wordt gestreefd naar een stijging van het aantal pageviews per maand.

5.3.3 Naar een jaarplan i.v.m. voorlichtingsacties

De afdeling Duurzame Landbouwontwikkeling (ADLO) werkt aan het vulgariseren van recente informatie uit het landbouwonderzoek naar de verschillende sectoren. Op die manier wordt wetenschappelijke en vaak vrij complexe materie omgezet in verstaanbare en direct bruikbare informatie voor de land- en tuinbouwers. De thema's die in de voorlichtingsactiviteiten aan bod komen, sluiten aan op een langetermijnvisie voor de Vlaamse land- en tuinbouwer, worden ingebed in de beleidsvisie en hebben betrekking op het behoud van de rentabiliteit (bv. schaalvergroting melkvee, rentabiliteit Belgisch Witblauw, etc.) en de concurrentiekracht van de bedrijven. Sensibiliseringsacties worden meestal opgezet rond actuele thema's (bv. de spoelwatertank, bio-energie, blauwtong, MRSA, etc.) of nieuwe en complexe wetgevingen, die snel moeten doordringen tot de sector (bv. mestwetgeving, getuigenschrift voor transport van dieren, etc.).

Vanaf dit jaar zullen de voorlichtingsacties worden gebundeld in een overkoepelend jaarplan zodat de coherentie en het overzicht van de verschillende acties beter kan gewaarborgd worden.

De afdeling staat zelf in voor het opmaken van neutrale, vulgariserende en beschrijvende brochures of kan in bepaalde gevallen haar medewerking verlenen aan derden. Deze brochures kunnen gratis aangevraagd worden of gedownload worden van de website van het beleidsdomein. De afdeling schrijft ook artikels in vakbladen. Voor individuele studiedagen of rondleidingen worden de teksten van de sprekers vaak gebundeld in een praktische folder, proefveldgids of brochure.

De afdeling organiseert demonstratieproeven op toonaangevende pilootbedrijven waarbij nieuwe technieken of nieuwe maatregelen op bedrijfsvlak gedemonstreerd worden. Deze proeven vormen een aanvulling op de proeven van de erkende praktijkcentra. Daarnaast zijn de ambtenaren van Voorlichting nauw betrokken bij de opvolging en de sturing van de verschillende praktijkcentra.

6 Uitdagingen voor de toekomst

6.1 De Europese beleidsomkadering

Het huidige Gemeenschappelijk Landbouwbeleid is uitgebouwd onder een Europese gemeenschap met vijftien lidstaten. De hervorming in 2003 die leidde tot de Mid Term Review is een zeer belangrijke fundamentele wijziging geweest van het Europese landbouwbeleid. Het is gedurende de huidige legislatuur de leidraad geweest voor de verdeling van de Europese inkomenssteun en Vlaanderen heeft dit tot voldoening van de landbouwsector snel en degelijk geïmplementeerd.

Dit Europees beleid zal bij een volgende herziening, verwacht tegen uiterlijk 2013, rekening houden met een Europese Unie van 27 of meer lidstaten. Het nieuwe beleidskader zal nog meer dan voorheen rekening moeten houden met verschillen in landbouwstructuur, verschillen in inkomen, in bekommernissen om dierenwelzijn, in attitudes ten aanzien van milieu, etc.

Vlaanderen opteert voor het behoud van een Gemeenschappelijk (EU-)beleid. De Vlaamse houding tijdens de health check onderhandelingen over de verhoogde modulatie zijn duidelijk: dit mag geenszins leiden tot een hernationalisering van het GLB. Er is dan ook een grote bekommernis over de toekomst van het GLB.

Europa staat voor tal van uitdagingen zoals de opwarming van het klimaat, de bekommernis om de voedselvoorziening in de wereld en de algemene schaarste aan grondstoffen, wat sterke prijsschommelingen voor zowel inputfactoren als eindproducten in de hand werkt, de snelle achteruitgang van de biodiversiteit en de verdere versterking van de integratie van milieu- en natuurzorg in de agrarische bedrijfsvoering. Dergelijke uitdagingen worden beter vanuit een Europese aanpak benaderd en met lokale ingrediënten verder ingevuld.

Eveneens blijven gaan voor het behoud van een eengemaakte markt waarop onze exportbedrijven maximaal kunnen opereren. Maar ook vrijheidsgraden bedingen om, rekening houdend met de sterk regionale verschillen in het uitgebreide Europa, Vlaanderen toe te laten eigen accenten te leggen daar waar regionale ontplooiingskansen zich voordoen.

Voor de steun van uit de eerste pijler, de zgn. inkomenssteun, gaat de voorkeur niet uit naar een uniforme flat rate: een gelijke hectarepremie. Vlaanderen wenst rekening te kunnen houden met het regionaal karakter van de land- en tuinbouw met, verspreid over het territorium, zowel sterk gespecialiseerde bedrijven als gemengde bedrijven, intensief en extensief, veelal peri-urbaan en gebruik makend van verbredingsmogelijkheden.

De ont koppeling van premies van de productie zal verder doorgetrokken worden, nadat voor iedere sector hiervoor eerst het meest adequate tijdspad wordt uitgetekend.

Naar marktbeleid is de houding dat de liberalisering van de markten onvolkomenheden kent want afstemming op de vraagzijde op mondiaal niveau van landbouwproductie is onmogelijk. Enerzijds zijn er in toenemende mate onzekerheden over klimatologische omstandigheden, zijn de producten niet homogeen en maken vereisten geformuleerd in lastenboeken de productie gefragmenteerd. Anderzijds wordt de vraagzijde vertaald door een steeds kleiner wordende groep van aankopers. Vlaanderen is voorstander om een vangnet te behouden ingeval de marktprijs door de bodem gaat.

De prijsvorming is in 2008 opnieuw sterker in de spot komen te staan. Kenmerkend voor een inelastische markt voor landbouwproducten zijn de sterke prijsschommelingen die kleine tekorten of overschotten kunnen veroorzaken. De prijscurve van zuivelproducten met eerst een sterke klim in 2007, gevolgd door een vrij sterke daling in 2008, is illustratief. Vlaanderen

heeft steeds sterk geïnvesteerd in samenwerkingsverbanden zoals coöperaties, telersverenigingen en ook voor zuivel zijn er openingen gemaakt voor de samenvoeging van quota. Het blijft evenwel een bezorgdheid om de doorrekening van de marktprijs naar de landbouwerproducent meer transparant te laten verlopen. Marktwoarnemingen door landbouworganisaties en breder inzicht in de prijsvorming zijn stappen die kunnen bijdragen.

Gaven biobrandstoffen voorheen nog uitzicht op een betere prijsvorming dankzij nieuwe afzetmarkten in de niet-voeding, dan heeft zich in 2008 een hevig pro-contra debat ontploopt waarbij zelfs de Europese Commissie twijfels heeft geuit over het halen van haar doelstellingen rond verplichte inmenging. Het lijkt duidelijk dat het debat hierover moet verdergezet worden.

6.2 Risicobeheersing

Ondernemersrisico is inherent verbonden aan elke economische activiteit. Landbouwactiviteit is echter extra gevoelig en wordt dit mogelijk nog meer in de toekomst. Landbouwmarkten kennen een grote volatiliteit en de agrarische sector is uiterst kwetsbaar voor natuurlijke risico's, zowel klimatologisch als op het gebied van dier- en plantenziekten. Alle partijen (landbouwers, verzekeraars, belangenorganisaties, financiële instellingen, onderzoekcentra) moeten dan ook aangemoedigd worden om hun eigen verantwoordelijkheid te nemen in het kader van risicobeheer.

De Europese Commissie heeft een duidelijke impuls gegeven om deze discussie op gang te brengen en over te gaan tot actie. Tenzij de landbouwer een verzekering heeft afgesloten voor tenminste 50% van de jaarlijkse productie of van het jaarlijkse productiegerelateerde inkomen voor klimaatrisico's die statistisch het vaakst voorkomen, worden vergoedingen inzake staatsteun vanaf 1 januari 2010 met 50% verminderd. Daarenboven formuleerde de Europese Commissie in haar Health Check document de mogelijkheid om steun te verlenen voor gewasverzekeringen en bij de oprichting van fondsen in het kader van het voormalige artikel 69.

In mei 2008 werd in het kader van *Vlaanderen in Actie*, de discussie over risicobeheersing op gang gebracht met een Ronde Tafel, waar alle belanghebbenden hun visie konden toelichten. In een Task Force zullen alle betrokken partijen rond de tafel zitten om te bekijken hoe risico's kunnen gespreid worden voor producent, verzekeringsondernemer en overheid. Er moeten verzekeringsproducten op de markt komen die aantrekkelijk zijn voor alle partijen. Streefdoel is dat de landbouwer tegen 2010 in staat is zich te verzekeren tegen de meest voorkomende risico's.

6.3 Voorzitterschap Europese Unie

In de tweede helft van 2010 zal België opnieuw voorzitter zijn van de Europese Unie. Dit voorzitterschap zal deel uitmaken van een teamvoorzitterschap dat loopt over een periode van 18 maanden samen met Spanje (eerste helft 2010) en Hongarije (eerste helft 2011). Visserij is een volledige Vlaamse bevoegdheid en daarom zal de Vlaamse minister van Visserij de Europese Raad voorzitten tijdens dit voorzitterschap. Ook internationale werkgroepen gerelateerd aan deze materie zullen grote aandacht vragen van de minister. Voor landbouw dienen verdere afspraken gemaakt te worden met de collega's van de gewesten over het woordvoederschap in het Speciaal Comité Landbouw en in de vele Raadswerkgroepen. Deze afspraken moeten ten laatste in 2008 worden gefinaliseerd zodat de voorbereidingen in 2009 helemaal van start kunnen gaan. Het trio voorzitterschap start immers al op 1 januari 2010.

Inzake landbouw, zullen de gewesten de inhoudelijke hoofdtoon zetten. Hierbij zullen de specifieke karakteristieken van landbouw in onze regio's in de aandacht geplaatst worden, dit is immers dé gelegenheid bij uitstek om onze land- en tuinbouw in de kijker te zetten.

Tijdens het Belgische Voorzitterschap zal de agenda bepaald worden door een gamma aan dossiers. Deze zijn nu reeds gedeeltelijk bekend op basis van de meerjarenplanning van de Europese Commissie, daarnaast zullen op basis van de inbreng van het trio-voorzitterschap en de actualiteit de agenda bepaald worden.

7 Visserijbeleid

Het Vlaamse visserijbeleid is gestoeld op het Gemeenschappelijk Visserijbeleid (GVB) van de Europese Unie. Dit Gemeenschappelijk Visserijbeleid moet een duurzame exploitatie garanderen van de visbestanden. Hierbij wordt het principe van de optimale duurzame opbrengst gehanteerd. Dit principe zal er meer dan waarschijnlijk toe leiden dat de vangstmogelijkheden op korte en middellange termijn verder zullen dalen. De Europese Unie volgt immers een voorzorgsaanpak bij het nemen van maatregelen die erop gericht zijn de visbestanden te beschermen en in stand te houden. Het Europese kabeljauwherstelplan en het meerjarenplan voor schol en tong in de Noordzee zijn in dat verband duidelijke voorbeelden waaraan de Vlaamse reders onderworpen zijn.

Momenteel heeft de vlootsector af te rekenen met een rentabiliteitsprobleem. De permanent toenemende kosten voornamelijk in gevolge de trendmatig fors stijgende gasolieprijzen die niet kunnen doorgerekend worden bij de afzet van de producten, de kortingen in de vangstmogelijkheden, en de tegenvallende verkoopprijzen hebben de primaire vangstsector in een crisissituatie gebracht. Het zal erop aan komen om de sector overlevingskansen en mogelijke oplossingen aan te reiken door het terugdringen van de energiekost en omschakelen naar meer duurzame vistechnieken zijn

7.1 Het Belgisch Operationeel Programma in kader van het Europees Visserijfonds

Naast de bescherming en het in stand houden van de visbestanden voorziet het GVB ook maatregelen betreffende structuur- en vlootbeleid. Deze maatregelen richten zich op het in evenwicht brengen van de visserijinspanning en de beschikbare visbestanden. Met betrekking tot het structuurbeleid werd het Financieringsinstrument voor de Oriëntatie van de Visserij (FIOV) voor de periode 2000-2006 opgericht. Beschikking C(2000) 3983 van de Commissie van 21 december 2000 laat toe dat uit dit Europees Fonds nog steun kan worden toegekend tot eind 2008 voor projecten op het gebied van visserij en aquacultuur en voor maatregelen ter promotie van visserijproducten. Vlaanderen streeft een optimale invulling van de resterende FIOV-middelen na. Daartoe werden in 2007 en 2008 nog verschillende projecten betreffende alternatieve visserijmethodes en viskwaliteit betoelaagd (Alternatieve boomkor, Tweelingboomkor, Schakels en potten, IDEV-bis, Outrigger II, TOETS, IVV, Studie naar de commercialisering van de Belgische offshore hangmosselcultuur). In 2008 werd in extremis nog het project ADVIS betoelaagd.

In uitvoering van Verordening (EG) Nr. 1198/2006 van de Raad van 27 juli 2006 inzake het Europees Visserijfonds (EVF) kan van 2007 tot 2013 opnieuw communautaire steun worden verleend voor de duurzame ontwikkeling van de visserijsector en dit in opvolging van het FIOV. Het bedrag dat aan België werd toegewezen voor deze periode van zeven jaar bedraagt ruim 26 miljoen euro. Deze verordening voorziet dat elke lidstaat één Nationaal Strategisch Plan (NSP) en bijhorend Operationeel Programma (OP) opstelt. In het Belgische NSP wordt uitgegaan van de algemene strategische noodzaak om de sector verder te verduurzamen (minder energieverbruik/duurzame visserijtechnieken) en om de activiteiten te differentiëren. Het Belgische OP is officieel ingediend bij de Europese Commissie, en de goedkeuring wordt nog in het najaar 2008 verwacht. Er werden een beheers-, certificerings- en een auditautoriteit aangewezen. Het ILVO heeft een Strategische Milieubeoordeling (SMB) voor het OP

voorgelegd. Bovendien kan het OP rekening houden met een tijdelijke specifieke actie ter bevordering van de herstructurering van de door de economische crisis getroffen vissersvloten van de EG (Verordening (EG) 744/2008 van 24/07/2008).

7.2 Nood- en herstructureringsplan

In 2008 bereikten de brandstofprijzen een nooit geziene hoogte, terwijl de visprijzen daalden. Dit leidde in verschillende lidstaten tot harde acties binnen de visserijsector. De lidstaten drongen bij de Europese Commissie aan tot bijkomende maatregelen. Voor Vlaanderen in het bijzonder legde de minister een nood- en herstructureringsplan voor aan de Europese Commissaris voor Visserij om versneld over te gaan naar alternatieve en duurzame visserijtechnieken. In dit reddingsplan werd een verhoging van de overheidssteun gevraagd van 40 naar 60% voor rederijen die omschakelen naar duurzame visserijmethodes. Bijkomend werd een stillegvergoeding gevraagd voor de reders en bemanning in periode van ombouw in combinatie met het behoud van het motorvermogen. Het quotabeheer (waarbij de quotaverdeling gelinkt is aan het motovermogen van het vaartuig) wordt zodanig aangepast, dat een inlevering van 20% motorvermogen bij motorvervanging, teneinde een subsidiabele investering te bekomen, neutraal is op het vlak van toewijzing van vangstmogelijkheden in functie van het motorvermogen.

Het antwoord van de Raad werd juridisch neergelegd in Verordening (EG) Nr. 744/2008 van 24 juli 2008. Deze verordening regelt de instelling van een aantal tijdelijke specifieke maatregelen ter bevordering van de herstructurering van de door de economische crisis getroffen vissersvloten van de Europese Gemeenschap. De verordening voorziet in de mogelijkheid om de totale overheidssubsidie bij investeringen op te trekken tot 60%. De Europese Unie belooft extra middelen bovenop het EVF-fonds. Voorwaarde is echter dat de lidstaten een vlootaanpassingsregeling (VAR) opmaken waarbij het bijzonderste element het terugdringen is van de vangstcapaciteit met 20%. Vlaanderen kiest resoluut voor omschakeling van de vloot, een vlootaanpassingsregeling voor de boomkorvaartuigen uit het Grootvlootsegment lijkt hiertoe aangewezen. Het principe van de vlootaanpassingsregeling is opgenomen in het Belgische Operationeel Programma voor het EVF en zal uitwerking krijgen eind 2008-begin 2009.

Het hierboven al vermelde project ADVIS (Alternatieven voor de boomkorvisserij – Begeleiding en advies) is een eerste stap in het reddingsplan van de visserijsector. Het project heeft tot doel om op korte termijn efficiënt te communiceren naar de sector toe en visserijtechnische en economische informatie te verzamelen. Als basis voor het technologische advies wordt uitgegaan van de langetermijnvisie en strategie ontwikkeld binnen het ILVO, kenniscentrum Dier-Visserij, waarbij een duurzame visserij het doel is. In het advies zal dus rekening worden gehouden met zowel economische, ecologische en sociale factoren. Gezien de acute problemen in de sector zal het overleven van de individuele rederijen echter de eerste zorg zijn. Er zijn realistische en zuinige alternatieven voor de boomkorvloot die goed gedocumenteerd zijn en gedurende de laatste jaren gecommuniceerd werden naar de sector. Gezien de erg lage opname van deze alternatieven in de vloot blijkt een directe vorm van communicatie noodzakelijk om de reders te overtuigen over te schakelen op de zuinigere alternatieven. Het project steunt volledig op voorgaande projecten, hierboven al vermeld, gesteund met FIOV-middelen betreffende alternatieve visserijtechnieken.

7.3 Financieringsinstrument voor de Vlaamse visserij- en aquicultuursector

De Vlaamse regelgeving betreffende steun aan de visserijsector, sinds 1997 geregeld door het decreet houdende oprichting van een financieringsinstrument voor de Vlaamse visserij- en aquicultuursector (FIVA) zal worden aangepast aan de EVF-wetgeving.

Jaarlijks worden bij de begrotingsopmaak normaliter ongeveer 3 miljoen euro vastleggingsmachtiging voorzien voor het FIVA voor de uitvoering van het Vlaamse visserijbeleid en om de Vlaamse cofinanciering van projecten in uitvoering van het Europese Visserijfondsen te verzekeren.

7.4 Visserijonderzoek

Het onderzoek binnen het ILVO zal zich in 2009 vooral toespitsen op volgende domeinen:

1) Technisch visserijonderzoek

De Belgische visserij komt steeds meer onder druk door externe factoren zoals stijgende brandstof- en materiaalprijzen en beperkende beleidsmaatregelen om reden van haar milieu-impact en ongewenste bijvangsten en discards. Er is daarom meer dan ooit nood aan ondersteunend technisch onderzoek. Door aanpassingen aan het vistuig kan de boomkorvisserij (de meest toegepaste visserijmethode in ons land) minder kostenverslindend gemaakt worden en kunnen de bijvangsten gereduceerd worden.

2) Aquacultuuronderzoek

Het aquacultuuronderzoek richt zich op verschillende, complementaire pistes: de ontwikkeling van de schelpdierkweek in de Belgische kustwateren als alternatief voor de traditionele visserijen, de ontwikkeling van open zeeboerderijen in combinatie met de geplande windmolenparken, de kweek aan land van vis en andere waterorganismen. De in ontwikkeling zijnde duurzaamheidstoets zal deze technieken op hun milieueffecten beoordelen.

3) Kwaliteit van het mariene milieu en zijn biologische producten

Aan de visserijsector wordt wetenschappelijke ondersteuning geboden opdat op een efficiënte manier aan de voorschriften voor voedselveiligheid en –kwaliteit blijvend wordt voldaan. Via onderzoek wil ILVO bijdragen tot het waarborgen van de authenticiteit en traceerbaarheid van vis, schaal- en weekdieren. Het onderzoek moet eveneens ondersteuning bieden om kwaliteitsparameters zoals versheid, samenstelling, textuur, houdbaarheid en voedingswaarde te verhogen. Ook de afwezigheid van gezondheidsbenadelende componenten (toxines, contaminanten en pathogenen) vormt een onderdeel van het onderzoek.

4). Biologisch visserijonderzoek

De ecosysteembenadering heeft een alsmaar belangrijker plaats ingenomen in het Europese visserij- en milieubeleid. Het Europees Gemeenschappelijk Visserijbeleid heeft als doelstelling om het visserijbeleid te bepalen in functie van de toestand van het ecosysteem (bottum-up benadering) en niet in functie van de behoeften van de mens (top-down benadering). Het duurzaam exploiteren van mariene rijkdommen vraagt een wetenschappelijke ondersteuning waarbij de ecosysteembenadering van het visserij- en milieubeheer de voorkeur geniet en waarbij het biologisch, technisch en socio-economisch onderzoek voor de visserij, de aquacultuur, de maricultuur en het milieuonderzoek worden geïntegreerd.

7.5 Uitdagingen

De Vlaamse visserijsector heeft maar toekomst als de vloot drastisch omschakelt en verduurzaamt, zowel m.b.t het energieverbruik als m.b.t. de toegepaste vistechnieken.

- Optimaal gebruik maken van de mogelijkheden die het EVF biedt. De middelen uit het voorbije FIOV-programma werden niet helemaal uitgeput door het ontbreken van investeringen en projecten. Het EVF biedt heel wat mogelijkheden én middelen om de noodzakelijke omschakeling van de klassieke boomkor zowel naar de eekor als naar andere vistechnieken te stimuleren en te ondersteunen. Via communicatie, voorlichting en begeleiding, en projecten zal de sector aangezet worden de geboden kansen optimaal te benutten.
- Aanpassen Vlaamse regelgeving
 - Er is nood aan een soepele regelgeving om op een snelle en flexibele manier de vangstcapaciteit in overeenstemming te brengen met de aan ons land toegewezen quota. Een aanpassing van het vergunningenbeleid is daartoe noodzakelijk.
 - Reders die inspanningen doen om te verduurzamen dienen hiervoor effectief beloond te worden. Het Vlaamse quotabeleid zal in die zin aangepast worden zodat vrijgekomen quota toebedeeld aan reders zullen worden op basis van het duurzame karakter van het vaartuig. Hiertoe wordt een duurzaamheidstoets uitgewerkt en geïmplementeerd.
 - De Europese Commissie zal zelf enkele beleidsaccenten wijzigen, naast de quotaverdeling, om tegemoet te komen aan de kritiek op haar beleid en het - tot op heden - niet realiseren van de beleidsdoelstellingen. Het Vlaamse beleid zal analoog aangepast worden.

8 Plattelandsbeleid

8.1 Een autonoom plattelandsbeleid sinds 2004

Voor het eerst kreeg het Vlaamse plattelandsbeleid een eigen hoofdstuk in het regeerakkoord van 2004.

“De Vlaamse regering erkent het platteland in zijn drievoudige functie:

- als een kwalitatief leef- en woongebied,
- als een dynamisch productiegebied en
- als aanbieder van een aantal collectieve diensten voor de hele samenleving zoals open ruimte, natuur, recreatie en stilte.”

Om aan deze drie functies invulling te geven, is er van bij de aanvang voor geopteerd om enerzijds via concrete acties en maatregelen op het terrein het beleid uit te bouwen, en dit samen met de verschillende plattelandsactoren. Anderzijds werd in 2005 het Interbestuurlijk Plattelandsoverleg (IPO) officieel opgericht en zag de nieuwe VLM-afdeling Platteland het levenslicht. Daarmee werden twee pijlers van het geïntegreerd Vlaams plattelandsbeleid geïnstalleerd.

Verder werd een structurele samenwerking met de provincies opgezet en vastgelegd in een samenwerkingsovereenkomst rond de taakverdeling tussen de Vlaamse beheersdienst VLM en de provincies binnen de contouren van het Vlaams plattelandsontwikkelingsprogramma (PDPO 2007 – 2013).

De beschikbare middelen voor het plattelandsbeleid en -projecten of -initiatieven werden de voorbije jaren verhoogd tot 4,2 miljoen euro in 2008 en 5,2 miljoen euro in 2009.

8.2 Initiatieven schoten als paddestoelen uit de grond

8.2.1 Project de Merode als voorbeeld

Tal van beleidsdomeinen – ruimtelijke ordening, natuur, milieu, mobiliteit, welzijn, huisvesting... – zorgden de voorbije legislatuur voor impulsen om de kwaliteiten van het platteland tot ontwikkeling te laten komen. De eerste proefprojecten op het platteland schoten uit de startblokken en kregen vlot opvolgers. Zo ging in 2004 in en rondom het Domein de Merode een veelbelovend en grootschalig plattelandsproject van start. In het Charter De Merode engageren de verschillende betrokken partners zich om dit schitterende gebied als geheel te bewaren, toegankelijk te maken en een mogelijke versnippering te voorkomen.

Verskillende studies werden inmiddels uitgevoerd en schragen de toekomstige projecten. In 2007 werd al gestart met de eerste realisaties.

In december 2007 werd eveneens het planprogramma landinrichting voor het De Merodegebied goedgekeurd. Het Vlaamse Gewest voorziet voor de uitvoering hiervan meer dan 9 miljoen euro. In afwachting van de structurele realisatie op het terrein van dit planprogramma is in 2008 een nieuwe oproep voor quick wins gelanceerd, waarover in het najaar een beslissing zal genomen worden.

Intussen worden ook de grondslagen gelegd voor nieuwe plattelandsprojecten. De plattelandsprojecten zoals het Sigmaplan Flankerend beleid Plattelandsrecreatie, de Wijers, Gooik en Leie-Schelde zullen steeds meer concreet gestalte krijgen. Deze projecten zullen

meer en meer een inspiratiebron vormen voor toekomstige initiatieven om te komen tot een leefbaar en dynamisch platteland in Vlaanderen.

8.2.2 Eerste editie ‘Maand van het platteland’

Met de lancering van september 2008 als eerste “Maand van het platteland” werd de publieke belangstelling voor het platteland definitief gewonnen, waarmee de gelegde fundamenten van een innovatief, breed gedragen plattelandsbeleid zich onomkeerbaar verankerd hebben. Er zal een evaluatie van de “Maand van het Platteland” plaatsvinden.

8.2.3 Volkstuinen

Het fenomeen de volkstuin wekt tegenwoordig opnieuw een algemene interesse op. In juli 2007 werd een rapport afgeleverd dat de toestandsbeschrijving weergeeft van de volkstuinen in Vlaanderen vanuit een sociologische en ruimtelijke benadering.

In opvolging van deze studie wordt eind 2008 een project opgestart dat uitvoering zal geven aan de aanbevelingen uit dit rapport.

8.2.4 Andere plattelandsinitiatieven

Dorp in Zicht, Dorp met toekomst, aan de landelijke omgeving aangepast straatmeubilair zoals busschuilhuisjes, concentratie van glastuinbouwbedrijven, plattelandsrecreatie in het kader van het Sigmaphan, hoeveproducten als nieuwe economische dragers, ... vormen slechts een greep uit de veelheid van opgestarte plattelandsinitiatieven die illustreren dat het Vlaams plattelandsbeleid écht leeft.

8.2.5 Deelname aan Europese programma's

PDPO 2007-2013

In het kader van Leader +, een Europees initiatief voor plattelandsontwikkeling, waren 5 plaatselijke groepen actief. Financieel ondersteund door Europa, werkten zij rond landbouwverbreding, milieuzorg, hoeve- en streekproducten, stimuleren van de plattelandsbeleving, landschapsbeheer, bezoekerscentra, landbouwenducatie, zorgboerderijen, cultureel erfgoed, streekidentiteit, plattelandstoerisme en verbetering van het sociale weefsel op het platteland. Ook As 3 van het PDPO 2000-2006 werkte rond deze thema's.

In de nazomer van 2005 keurde de Europese Commissie de nieuwe Verordening Plattelandsontwikkeling goed voor de periode 2007-2013. Het nieuwe Vlaamse plattelandsontwikkelingsprogramma dat op basis daarvan werd uitgewerkt en goedgekeurd in het najaar van 2007 blijft de nadruk leggen op de bottom-up aanpak en is opgebouwd rond vier assen, waarvan de drie eerste verwijzen naar volgende inhoudelijke doelstellingen:

- verbeteren van het concurrentievermogen van land- en bosbouw,
- verbetering van het milieu en het platteland en
- verbeteren van de leefkwaliteit op het platteland
- diversificatie van de economische bedrijvigheid.

Lidstaten, regio's en lokale actiegroepen moeten inspraak hebben bij het afstemmen van programma's op lokale behoeften. Om dat te bereiken, werd Leader als vierde as in dit PDPO opgenomen.

De middelen voor Leader werden verhoogd, wat zich vertaald heeft in een verdubbeling van het aantal plaatselijke groepen in Vlaanderen van vijf naar tien.

EFRO

In aanvulling op de verdere uitvoering van het PDPO 2007-2013 wordt ingezet op het Vlaams Operationeel Programma voor het Europees Fonds voor Regionale Ontwikkeling, Doelstelling 2, dat maatregelen opneemt voor de plattelandseconomie. In het Vlaamse Doelstelling 2 Programma is 6,9 miljoen euro Europese cofinanciering voorzien voor projecten die kaderen in de operationele doelstelling 'Innovatie van de plattelandseconomie' onder de prioriteit 'Stimuleren van kenniseconomie en innovatie'. Zo zullen projecten kunnen ingediend worden rond 'Regional Branding' en 'Innovatieve inrichting met economische weerslag'. Verder zijn er ook co-financieringsmogelijkheden voor plattelandsmaatregelen onder de andere prioriteiten en operationele doelstellingen. Er zal steeds aandacht worden besteed aan een goede onderlinge afstemming en coherentie terzake met PDPO 2007-2013.

8.3 Interbestuurlijk Plattelandsoverleg

8.3.1 Beleidsadviezen

In de afgelopen beleidsperiode werkte het IPO 6 beleidsadviezen af betreffende logiesbedrijven, lokaal woonbeleid, provinciale kwaliteitskamers voor bouw- en infrastructuur projecten, bereikbaarheid en kwaliteit van voorzieningen voor dagelijkse behoeften, welzijn & gezin in landelijke gebieden en onderhoud van landschappelijke en recreatieve infrastructures. De beleidsaanbevelingen over het thema 'onderhoud van landschappelijke en recreatieve infrastructures' zullen in het najaar van 2008 worden voorgelegd aan het Bestuurlijk Overleg van het IPO.

Een aantal van deze initiatieven hebben al geleid tot aanpassingen in de wetgeving (cfr. wetgeving hoevelogies: van 4 naar 8 kamers vergunbaar) of tot het vrijmaken van middelen voor het ondersteunen van het lokale beleid in plattelandgebieden (cfr. middelen voor organiseren intergemeentelijke samenwerking ten behoeve van het lokaal woonbeleid).

De zoektocht naar vernieuwende initiatieven, die ook vooruit kijken, wordt verder gezet in 2009. Door interbestuurlijk en met andere partners te werken worden hiaten opgespoord en komt men tot nieuwe concepten die gedragen worden. Zo wil de VVSG 'versterken van de bestuurskracht van landelijke gemeenten' als nieuw IPO thema voorstellen.

Momenteel werken de themagroepen 'hergebruik van leegstaande gebouwen', 'bereikbaarheid en kwaliteit van gezondheidsvoorzieningen', 'hinderbeperking door lawaaierige sporten' en 'stilte/rust als collectieve waarde', verder met als doel het formuleren van beleidsaanbevelingen of adviezen. Dit toont aan dat er veel initiatieven genomen worden om via interbestuurlijk en sectoroverschrijdend overleg te werken aan het aanreiken van kansen voor het oplossen van knelpunten op het platteland.

8.3.2 Projecten

Naast beleidsaanbevelingen zijn er vanuit de IPO-werking verschillende initiatieven als acties ondernomen:

- opstart en evaluatie buurtwinkelproject: Het project 'Buurtwinkel in een Landelijke Omgeving' biedt een antwoord op de toenemende druk op de buurtwinkel in een landelijke omgeving. Het project heeft als doel de ontwikkeling van innovatieve buurtwinkelconcepten te stimuleren.

Een overzichtelijke praktijkgids zal tegen het voorjaar 2009 opgemaakt worden als sluitstuk van het project ‘Buurtwinkel in een Landelijke Omgeving’. Deze gids heeft als bedoeling lokale besturen en/of buurtwinkeliers te informeren over de initiatieven die zij kunnen nemen ter bestending van de buurtwinkels.

- project dorpsnetwerken voor zorg in landelijke omgevingen (ZORO): De projecten ter bevordering van Dorpsnetwerken voor Zorg in een Rurale Omgeving (ZORO) zijn een concrete vertaling en een direct resultaat van de IPO werking, meer bepaald van het IPO advies i.v.m. de kwaliteit en bereikbaarheid van voorzieningen voor welzijn en gezin. Hier werd ondermeer gesteld dat er dringend moet gewerkt worden aan een steviger lokaal sociaal netwerk om zo personen met een zorgvraag, kwetsbaren of vervoersafhankelijken op het platteland oplossingen aan te reiken.

Een gelijkaardige praktijkgids zoals voor buurtwinkels zal worden uitgewerkt.

- de STilte en Rust (STeR) campagne: In het najaar van 2008 vindt het startmoment plaats van de projecten ter stimulering van Stilte- en Rustbeleving (STeR) in een landelijke omgeving. Dit is een initiatief van de IPO themagroep ‘Stilte en rust als collectieve waarde’ die door het ondersteunen van concrete pilootprojecten wil bijdragen aan het maatschappelijk draagvlak voor meer rust en stilte in de gehele samenleving.

- het project agrarische architectuur: Ook het concept ‘agrarische architectuur’ werd bespreekbaar. Na een gezamenlijk traject van architecten en constructeurs maakte de Vlaamse Bouwmeester een eindrapport op waarin voorbeelden en suggesties werden uitgewerkt om stallen en landbouwloodsen visueel aantrekkelijker te maken en ze beter te integreren in het landschap. Aan dit rapport zal de nodige ruchtbaarheid worden gegeven om bouwheren en opdrachtnemers te sensibiliseren en inspireren voor kwalitatieve agrarische architectuur.

8.3.3 IPO-trefdag

De VLM-afdeling Platteland neemt haar faciliterende rol verder waar. Op 9 december 2008 wordt er een IPO trefdag georganiseerd voor IPO leden, politici of nieuwe geïnteresseerden. Het is de bedoeling de bezoeker te informeren over de IPO realisaties en hem een kans te geven plattelandsproblemen naar voor te brengen. Een infomarkt, lezingen, workshops en een discussieforum staan op het programma. Deze dag is de gelegenheid bij uitstek voor de aanwezigen om partners te vinden voor gezamenlijke acties.

8.4 Paardenhouderij als nieuwe economische drager op het platteland

8.4.1 Dialoogdagen en economisch-maatschappelijke studie paardenhouderij

De paardenhouderij in Vlaanderen wordt de laatste jaren gekenmerkt door een enorme groei. Een studie uit 2004 heeft aangegeven dat Vlaanderen naar schatting minstens 120.000 paarden op het platteland telt. Tegelijk zijn minstens 200.000 Vlamingen actief bij dit gebeuren betrokken, als recreant of als sporter. En ook de economische return die hiermee gepaard gaat, is aanzienlijk. In die zin kan de paardenhouderij beschouwd worden als een belangrijke ‘nieuwe economische drager’ op het platteland.

Om een duidelijker beeld te krijgen van het belang van de Vlaamse paardenhouderij, is opdracht gegeven een studie uit te schrijven met als thema ‘De paardensector als economische en maatschappelijke actor in Vlaanderen. Een analyse van het economisch en sociaal-maatschappelijk profiel en belang van de Vlaamse paardenhouderij’.

In een eerste luik zal de economische waarde becijferd worden. Een correcte beschrijving van het economische gebeuren en de return die hierdoor wordt teweeggebracht moet het mogelijk maken de troeven van de sector beter in kaart te brengen en zo de uitstraling te verhogen. In een tweede luik wordt de sociaal-maatschappelijke rol van de paardenhouderij bestudeerd. De studie werd in het voorjaar van 2008 opgestart en wordt half oktober 2008 afgerond.

Daarnaast is ook het initiatief genomen om samen met de paardensector in de loop van 2008 zeven dialoogdagen te organiseren. De thema's die aan bod komen, zijn:

- vorming en opleiding'.
- organisatie, vereniging en woordvoerderschap
- toerisme en recreatie
- ruimtelijke ordening en vergunningen
- paard en overheid
- paard en samenleving
- handel en economie.

8.4.2 Uitdagingen 2009

Als resultaat van de dialoogdagen paardenhouderij wordt een concreet actieplan in het voorjaar van 2009 gefinaliseerd. Dit actieplan moet een antwoord geven op de knelpunten en de voorstellen die op de diverse dialoogdagen werden geformuleerd.

Eén van de inmiddels geformuleerde acties is de oprichting van een Vlaams paardenloket in 2009.

Op die manier moet de paardenhouderij de nodige mogelijkheden krijgen om verder te ontwikkelen, op een manier die bijdraagt tot een duurzaam platteland.

8.5 Het Vlaams plattelandsbeleidsplan bestendigt de ingeslagen weg

8.5.1 "Plattelandsbeleid, een gezamenlijk innovatieproces"

Het project "Plattelandsbeleid, een gezamenlijk innovatieproces" (een samenwerkingsverband tussen de VLM, de administratie Planning en Statistiek, de Afdeling Monitoring en Studie van het beleidsdomein Landbouw en visserij, de Planningsgroep van het Milieubeleidsplan en het kabinet van de minister-president maakte een sprong in de tijd en verkende het platteland anno 2030. Zo werd de maatschappelijke dynamiek op het platteland beter begrepen en werd samen op zoek gegaan naar synergieën en innovatieve instrumenten voor het platteland. Als sluitstuk van dit project wordt voorzien om de resultaten binnenkort onder de vorm van een synopsis eenvoudig raadpleegbaar te maken. Deze interactieve en toekomstgerichte oefening heeft heel wat bruikbare aanbevelingen opgeleverd voor het plattelandsbeleid en vormde een interessant uitgangspunt voor de opmaak van een Vlaams plattelandsbeleidsplan.

8.5.2 Uitdagingen 2009

Geïnspireerd op de geboekte successen van de bottom-up aanpak en de opgedane ervaringen met een horizontale werking, bekijkt het plattelandsbeleidsplan de landelijke gebieden niet door een sectorale bril, maar vertrekt met een open blik van hun eigenheid en hun dynamiek. Het Vlaamse plattelandsbeleidsplan tracht vooral vooruit te kijken en een richting en vernieuwende stimulans te geven van waaruit de plaatselijke initiatieven kunnen ontstaan.

Er wordt daarbij uitgegaan van volgende 5 strategische doelstellingen:

- 1) Het Vlaamse Plattelandsbeleid creëert een economisch draagvlak op het platteland in combinatie met het behouden of opwaarderen van de aanwezige omgevingskwaliteiten;
- 2) Het Vlaamse Plattelandsbeleid versterkt de leefbaarheid van woon- en leefruimte.

- 3) Het Vlaamse Plattelandsbeleid versterkt de streekidentiteit en gaat de vervlakking tegen.
- 4) Het Vlaamse Plattelandsbeleid versterkt authentieke waarden en ruimtelijke kwaliteit.
- 5) Het Vlaamse Plattelandsbeleid werkt mee aan een oplossing voor toekomstige vraagstukken m.b.t. internationale thema's als voedselproblematiek, waterproblematiek, biodiversiteit en het energievraagstuk.

In de eerste helft van 2009 zal het Vlaams plattelandsbeleidsplan gefinaliseerd worden.

Kris Peeters

Minister-president van de Vlaamse Regering

Vlaams minister van Institutionele Hervormingen, Bestuurszaken, Buitenlands Beleid, Media,
Toerisme, Havens, Landbouw, Zeevisserij en Plattelandsbeleid

9 Bijlage 1: Regelgevingsagenda

Thema	Aard regelgeving	Vermoedelijke titel
Fokkerij	Nieuw BVR fokkerij	BVR betreffende de organisatie van de fokkerij
Karkasklassificatie	Wijziging BVR	
PDPOII	Nieuw BVR	BVR tot het verlenen van subsidies voor deelname aan communautaire voedselkwaliteitsregelingen en voor voorlichting en afzetbevordering van producten erkend als beschermde oorsprongsbenaming, beschermde geografische aanduiding of gegarandeerde traditionele specialiteit.
Wijn – bescherming oorsprongsbenamingen, geografische aanduidingen en traditionele aanduidingen	Nieuw BVR	BVR betreffende de Bescherming Oorsprongsbenamingen, geografische aanduidingen en traditionele aanduidingen voor wijn
Biologische productie	Nieuw MB	
Bedrijfstoelageregeling	BVR	BVR tot instelling van een bedrijfstoelageregeling en tot vaststelling van bepaalde steunregelingen voor landbouwers en tot toepassing van de randvoorwaarden
Bedrijfstoelageregeling	MB	MB tot wijziging van het ministerieel besluit van 25 november 2005 betreffende de vaststelling van de modaliteiten van het besluit van de Vlaamse Regering tot instelling van een bedrijfstoelageregeling en tot vaststelling van bepaalde steunregelingen voor landbouwers en tot toepassing van de randvoorwaarden voor wat betreft de uitvoering van het landbouwbeleid en het meststoffenbeleid en van het landbouwbeleid
Gemeenschappelijke identificatie van landbouwers		BVR tot wijziging van het besluit van de Vlaamse Regering 9 februari 2007 houdende bepalingen tot inrichting van een gemeenschappelijke identificatie van landbouwers, exploitaties en landbouwgrond in het kader van het meststoffenbeleid en van het landbouwbeleid
Autonoom beheer	MB	MB tot wijziging van het ministerieel besluit van 15 maart 2006 betreffende het autonome beheer van land- en tuinbouwbedrijven en het kunstmatig creëren van betalingsvoorwaarden
Overdracht toelagerechten	MB	MB tot wijziging van het ministerieel besluit van 13 januari 2006 betreffende de overdracht van toelagerechten
Herverdeling steunbedragen via reserve	MB	MB tot wijziging van het ministerieel besluit betreffende de herverdeling van de steunbedragen via de reserve
Voorontwerp Landbouwdecreet	Decreet	Vorbereiding naar volgende legislatuur toe

Praktijkcentra	BVR	BVR i.v.m. de werkingssteun van de praktijkcentra
Coëxistentie	Decreet	decreet houdende de organisatie van coëxistentie van genetisch gemodificeerde gewassen met conventionele gewassen en biologische gewassen
	BVR	besluit van de Vlaamse Regering tot uitvoering van het decreet houdende de organisatie van coëxistentie van genetisch gemodificeerde gewassen met conventionele gewassen en biologische gewassen
	MB	Ministerieel besluit betreffende de teeltvoorwaarden voor coëxistentie van genetisch gemodificeerde gewassen met conventionele gewassen en biologische gewassen
Visserij	MB	MB houdende tijdelijke aanvullende maatregelen tot het behoud van de visbestanden in zee alsook enkele wijzigingen ervan in functie van de quota opname in de loop van het visseizoen
Scheepsjongeren	BVR	BVR houdende de vaststelling van de redersbijdragen voor het fonds voor scheepsjongeren 2009

10 Bijlage 2: Lijst van de afkortingen

ABS	Algemeen Boerensyndicaat
ACS-landen	landen uit Afrika, het Caraïbisch gebied en de Stille Oceaan
ADLO	Afdeling Duurzame Landbouwontwikkeling
ADVIS	Alternatieven voor de boomkorvisserij – Begeleiding en advies
ALV	Agentschap voor Landbouw en Visserij
APAQ-W	Agence Wallonne pour la Promotion d'une Agriculture de Qualité
BGA	Beschermde Geografische Aanduiding
BAS	Bedrijfdadviessysteem
BO	Beheersovereenkomst
BOB	Beschermde Oorsprongsbenaming
BTR	Bedrijfstoeslagregeling
CAG	Centrum Agrarische Geschiedenis
CRAB	Centraal Referentie Adressen Bestand
EBA-Agreement	Everything but Arms Agreement
EPR	Eenmalige Perceelsregistratie
EU	Europese Unie
EVF	Europees Visserij Fonds
FAO	Food and Agriculture Organization of the United Nations
FIOV	Financieringsinstrument voor de Oriëntatie van de Visserij
FIVA	Financieringsinstrument voor de Vlaamse visserij- en aquicultuursector
FFR	Flanders Fruit Research
FIVA	Financieringsinstrument voor de Vlaamse visserij- en aquicultuursector
GLB	Gemeenschappelijk Landbouwbeleid
GLMC	Goede Landbouw- en Milieucondities
GMO	Gemeenschappelijke Marktordening
GTS	Gegarendeerde Traditionele Specialiteit
GVB	Gemeenschappelijk Visserijbeleid (GVB)
HAG	Herbevestigd Agrarisch Gebied
IDEV	Innovatiecentrum Duurzame en Ecologische Visserij
ILVO	Instituut voor Landbouw- en Visserijonderzoek
INGRO	Telersvereniging Industriegroenten
IVV	Invloed van vangstmethodes op de viskwaliteit
IWT	Instituut voor de aanmoediging van Innovatie door Wetenschap en Technologie in Vlaanderen
LARA	Landbouwrapport
LAVA	Logistieke en Administratieve Veilingassociatie
MAGDA	maximale gegevensdeling tussen administraties
MRSA	Methicilline Resistente Staphylococcus aureus
MTR	Mid Term Review
NOBL	Netwerk Onderzoek Biologische Landbouw en Voeding
NSP	Nationaal Strategisch Plan
OP	Operationeel Programma
pcfruit vzw	Proefcentrum Fruitteelt
PCBT	Interprovinciaal Proefcentrum voor de Biologische Teelt vzw
PDPO	Programmeringsdocument voor Plattelandsontwikkeling
PRUP	Provinciaal Ruimtelijk Uitvoeringsplan
TOETS	Teruggooi in de boomkorvisserij: Optimalisatie van het onderzoek, Evaluatie van reducerende Technische maatregelen en Sensibilisering van de sector
RUP	Ruimtelijk Uitvoeringsplan

SMB	Strategische Milieubeoordeling
VLIF	Vlaams Investeringsfonds
VILT	Vlaams Informatiecentrum over Land- en Tuinbouw
VKBO	Verrijkte Kruispuntbank Ondernemingen
VKBP	Verrijkte Kruispuntbank Personen
VLAM	Vlaams Centrum voor Agro en Visserijmarketing
VLM	Vlaamse Landmaatschappij
WTO	World Trade Organisation = Wereldhandelsorganisatie

11 Bijlage 3: Resoluties - Landbouw

1. Gezondheidscontrole van het Gemeenschappelijk Landbouwbeleid

Gevolg gevend aan de resolutie van het Vlaamse Parlement die op 16 april 2008 aangenomen werd betreffende de gezondheidscontrole van het Gemeenschappelijk Landbouwbeleid, werd bij de standpuntverdediging van Vlaanderen tijdens de verschillende fasen van de Europese discussies specifieke aandacht besteed aan:

- het behoud van een sterke inkomensondersteuning voor de Europese landbouwer, waarbij de overheveling van middelen naar pijler II ondergeschikt is.
- het invoeren van de nodige subsidiariteit inzake de verdere ont koppeling van deze steunregelingen die belangrijk zijn voor de Vlaamse sectoren.
- het naar voren schuiven van een beter beheersbaar en werkbaar instrument voor de naleving en de controle op de randvoorwaarden.
- het behoud van de bestaande marktinstrumenten als flexibel vangnet, waar nodig dienen deze gemoderniseerd en/of bijgestuurd te worden.

Inzake de aanpassingen van de quotaregeling voor de melkveehouderij, werd er enerzijds bij de Europese Commissaris op aangedrongen dat de nodige begeleidende maatregelen uitgewerkt werden, in het bijzonder werd hierbij de problematiek van de vetcorrectiecoëfficiënt aangekaart. De Vlaamse Regering heeft in september een stappenplan voor de melkveehouderij ter zake definitief goedgekeurd.

Inzake de vraag naar innovatie en ontwikkeling binnen de landbouwsector, heeft de Vlaamse Regering een aanpassing van de regelgeving inzake het Vlaams Landbouw Investeringsfonds doorgevoerd en tegelijk het te besteden budget met 14 miljoen euro uitgebreid. Tegelijk werd in 2008 aan het Platform landbouwonderzoek de opdracht gegeven om de onderzoeksbehoeften tot 2020 in hoofdlijnen uit te tekenen voor de Vlaamse land- en tuinbouw.

Inzake risicobeheer werd in het voorjaar van 2008 een Ronde Tafel georganiseerd waarbij zowel bij de landbouworganisaties, verzekeringsmaatschappijen en de academische wereld gepeild werd naar de behoeften en mogelijkheden van een risicobeheerssysteem voor de Vlaamse land- en tuinbouw. Vervolgens werd aan het Departement Landbouw de opdracht gegeven om een eerste aanzet tot regelgevend kader ter zake uit te werken.

2. Dierenwelzijn in de landbouw

Gevolg gevend aan de resolutie zoals aangenomen door het Vlaamse parlement op 16 april 2008 die specifieke aandacht vraagt aan de Vlaamse Regering voor het dierenwelzijn in de verschillende landbouwsectoren wordt specifieke aandacht gegeven aan de dierenwelzijnproblematiek in de verschillende facetten van het Vlaamse beleid.

Binnen het Vlaams Landbouw Investeringsfonds worden investeringen met het oog op het verbeteren van het dierenwelzijn betoelaagd.

Inzake het informeren van de landbouwsector over de verschillende welzijnsproblematieken (kalveren, leghennen, ...) wordt de nodige vorming en opleiding aangeboden via de voorlichtingsactiviteiten van de afdeling duurzame landbouwontwikkeling (zie 5.3.3). Ook wordt er specifieke aandacht besteed aan de problematiek van de keizersneden bij vleesvee.

Inzake de problematiek van de castratie van biggen worden enkele kleinschalige onderzoeksprojecten op dit ogenblik uitgevoerd door het Instituut voor Landbouw- en Visserij Onderzoek (zie 4.2.2). Voorts wordt in 2008 bijzondere aandacht besteed aan overleg met zowel de landbouworganisaties als betrokken organisaties vanuit de keten om een structureel antwoord te bieden aan deze problematiek. Een uitgebreid onderzoeksproject dat gericht is op het zoeken naar alternatieve technieken voor de onverdoofde castratie van biggen maakt hiervan deel uit, dit project zal voortbouwen op de reeds opgedane ervaringen in binnen- en buitenland. In het kader hiervan is er ook een overleg met het Nederlandse Ministerie voor Landbouw, Natuur en Voedselveiligheid en de betrokken Nederlandse onderzoeksgroepen opgestart, met het oog op het uitwisselen van informatie en ervaring.

12 Bijlage 4: Resoluties Plattelandsbeleid

1. Bijenteelt

Resolutie betreffende aandacht voor de bijenteelt binnen het Vlaamse beleid (20 juni 2008)

Verwijzend naar de resolutie betreffende aandacht voor de bijenteelt kan ik meedelen dat begin 2007 het praktijkcentrum bijen is opgericht waarin 5 verenigingen of federaties zijn vertegenwoordigd.

In het kader van verder onderzoek naar de verdwijnsiekte bij de bijen die de imkerij de laatste jaren teistert, is er 50.000 euro vrijgemaakt voor het project “Predictie en preventie van de verdwijnsiekte van honingbijen”.

Ook wordt in de oproep 2008 voor de demonstratieprojecten duurzame landbouwontwikkeling een thema voor de bijensector opgenomen, namelijk de Algemene gezondheidszorg van bijenvolken.

Verder is het de bedoeling ook de Regionale Landschappen te betrekken bij deze problematiek. Daarom wordt er onderhandeld met het kabinet van minister Crevits om na te gaan of er mogelijkheden zijn om bijenvolken te houden in natuurgebieden en hoe er sensibiliserende maatregelen kunnen genomen worden om samen met het publiek insectvriendelijke bomen en struiken aan te planten.

Samen met minister Van Mechelen wordt er bekeken of er geen mogelijkheden zijn om de bouw van bijenhallen in waardevol agrarisch gebied of natuurgebied mogelijk te maken, zonder al teveel administratieve rompslomp.

2. Toename druk op de Vlaamse dorpen

Resolutie betreffende toenemende druk op de dorpen aan de kust, in het hinterland en elders in Vlaanderen (25 juni 2008)

Gevolg gevend aan de in juni 2008 aangenomen resolutie door het Vlaamse Parlement betreffende de toenemende druk op de dorpen wordt duidelijk gevraagd naar een debat over de versterking van het plattelandsbeleid met alle overheden en extra inspanningen te leveren ten aanzien van het platteland. Dit is een belangrijke uitdaging voor de komende jaren waarbij de resultaten van de afgelopen regeerperiode een belangrijke basis betekenen. Concreet ten aanzien van de dorpen hebben de eerste projecten werkbare oplossingen opgeleverd, waarvoor de inspanningen kunnen worden opgevoerd.

3. Onderhoud landbouwwegen

Resolutie betreffende het onderhoud van landbouwwegen op het platteland (7 oktober 2008)

Het is inderdaad zo dat vele buitengebiedgemeenten worden gekenmerkt door een hoog aanbod aan landbouw- en trage wegen en dat deze gemeenten vaak de middelen missen om de landschappelijke infrastructuur te onderhouden.

Binnen het kader van het IPO heeft de themagroep 'Regulier onderhoud van landschappelijke en recreatieve infrastructuur op het platteland' dan ook een aantal beleidsaanbevelingen geformuleerd. Een voorstel dat door de themagroep naar voren is geschoven, is het instrument 'Loket Onderhoud Buitengebied' (LOB). Het loket is op te vatten als één bovengemeentelijk adres waar lokale besturen, organisaties en de burger terecht kunnen voor alle expertise aangaande regulier onderhoud van het landschap.